



Verksamhetsberättelse

2012

Verksamhetsberättelsen är antagen av myndighetens styrelse
den 4 april 2013, ÅMH-St 3/13 § 18

Förord

Ålands miljö- och hälsoskyddsmyndighet, ÅMHHM, bildades den 1 januari 2008 genom sammanslagning av sex olika myndigheter och enheter. Den 1 januari 2009 slogs ÅMHHM:s livsmedelslaboratorium samman med de landskapsägda laboratorierna Ålands miljölaboratorium och Ålands försöksstations laboratorium.

Landskapslagen (2007:115) om Ålands miljö- och hälsoskyddsmyndighet fastställer ÅMHHM:s organisation och ansvar. I lagen framgår att ÅMHHM är underställd Ålands landskapsregering och att dess politiskt tillsatta styrelse på föredragning av myndighetschef årligen ska tillstålla landskapsregeringen verksamhets- och resultatplan, budgetförslag och verksamhetsberättelse.

År 2012 var myndighetens femte verksamhetsår och efter de stora omställningarna har ÅMHHM fortsatt att stabiliseras under året. Trots en minskad budget har myndigheten genom stabilisering och fortsatt samordning av funktioner och uppgifter sänkt ledtiderna för ansökningsärenden och ökat tillsynstiden. Vår nettobudget för 2012 innebar en sänkning med 4,2 % jämfört budget 2009, oaktat löne- och driftskostnadsökningar sedan 2009, vilket är i enlighet med landskapsregeringens besparingskrav.

Till följd av de finansiella ansträngningarna sen starten tog uppbyggnadsåren mer tid än från början planerat, men huvudstrukturerna är på plats och det dagliga arbetet löper. Arbetet vid myndigheten har i väsentliga delar följt verksamhets- och resultatplanen för 2012. Personalbrist och -omsättning samt omprioriteringar under året har dock lett till att vissa projekt fått utgå och andra tas in.

Underlag för denna verksamhetsberättelse finns i vår plan, budgetutfall, rapporterad tid som avsatts på olika aktiviteter samt statistiska uppgifter från våra datasystem och protokoll. En kort version av de centrala delarna i denna skrift ingår i Ålands landskapsregerings verksamhetsberättelse för 2012.

Vi har fortsättningsvis under 2012 visat att vi är en viktig del i det åländska samhället med många olika arbetsuppgifter och stor kompetens. Vi vill tacka alla vid ÅMHHM för goda insatser under året.

Mariehamn den 4 april 2013

Styrelsen för ÅMHHM

Innehållsförteckning

INNEHÅLLSFÖRTECKNING	3
SAMMANFATTNING	4
1. INLEDNING	6
2. UPPDRAG OCH RESULTATPLANERING	6
2.1 VÅRT UPPDRAG	6
2.2 VÅR VISION	6
2.3 FÖRÄNDRINGAR I UPPDRAGET UNDER 2012.....	6
3. PERSONAL	7
3.1 PERSONALOMSÄTTNING	8
4. EKONOMI	8
4.1 INKOMSTER	8
4.2 UTGIFTER	9
5. VERKSAMHETS- OCH RESULTATMÅL I BALANSERADE STYRKORT	10
6. UPPFÖLJNING AV MYNDIGHETSÖVERGRIPANDE MÅL	14
7. UPPFÖLJNING AV MÅL FÖR MYNDIGHETSUTÖVNINGEN	15
7.1 ANTAL BESLUT	15
7.2 PRÖVNINGSTIDER	16
7.3 TILLSYNSARBETE	17
7.4 RISKBASERAD TILLSYN	17
7.5 ÖVERVAKNING INOM MILJÖ- OCH HÄLSOSKYDD	18
8. UPPFÖLJNING AV MÅL FÖR MYNDIGHETSTJÄNSTERNA	19
8.1 VETERINÄRVÅRDEN	19
8.2 LABORATORIETJÄNSTER.....	20
8.2.1 Övergripande mål.....	20
8.2.2 Mikrobiologiska enheten.....	20
8.2.3 Fysikalisk-kemiska enheten.....	21
BILAGOR	22
ORGANISATION	23
VÅRT UPPDRAG	26
VÅR VISION	27
STYRELSENS ÄRENDEN 2008-2012.....	28
NYCKELTAL - PRÖVNING OCH TILLSYN 2012	29
ÖPPNA ÄLDRE MILJÖTILLSTÅNDSÄRENDEN	31
TILLSYNSPROJEKT 2012 – SAMMANSTÄLLNING	33
NYCKELTAL - VETERINÄRVÅRDEN 2011	36
NYCKELTAL – ÅMHHM LABORATORIET – MIKROBIOLOGISKA ENHETEN – 2011-2012.....	37
NYCKELTAL – ÅMHHM LABORATORIET – FYSIKALISK-KEMISKA ENHETEN – 2009-2012.....	39

Sammanfattning

Efter de stora omställningarna till följd av sammanslagningen har ÅMHHM under 2012 fortsatt att stabiliseras.

Styrelsen har fattat beslut om förslag till verksamhets- och resultatplan, verksamhetsberättelse, budget och taxa. Vidare har styrelsen tagit 14 beslut om tjänster, givit två utlåtanden till domstol, fattat beslut om två större anskaffningar, flyttning av Zodiaken till Norragatan och utökade lokaler på Norragatan. Prövningsnämnden har utöver 18 beslut om miljötillståndsärenden, antagit två principiella anvisningar rörande allmänna badplatser samt utfyllnad i vattenområde.

Under 2012 inkom 1090 ärenden till ÅMHHM, vilket är en fortsatt ökning jämfört med tidigare år. Drygt 40 % av ärendena är prövningsansökningar, knappt 50 % tillsynsärenden och resten består av övriga ärenden. Målsättningen för prövningstider nåddes med god marginal då 86 % av prövningarna avgjordes inom 6 veckor.

Utöver den regelbundna årliga tillsynen genomfördes 30 tillsyns- och provtagningsprojekt. Exempel på tillsynsprojekt är mjölkgårdar, badstränder, samlingslokaler, inkvarteringsverksamheter, mindre vattenverk, bagerier, industrier, tvätterier, bränsledistributionsstationer, fordonstvättar, fiskodlingar och transportörer av farligt avfall. Antalet inspektioner har fortsatt att öka och var 2012 uppe i ca 850 inspektioner.

Veterinärgruppen har varit fortsatt ansträngd under året och till följd av utdragna anställningsprocesser och inskolningsperioder har uppsatta mål för djurskyddstillsynen inte kunnat nås. Nyttodjursvården och jouren upprätthölls dock hela året med gemensamma krafter. De planerade tillsynsprojekten inom djurskyddet utförs under 2013. Slutet av året präglades av smådjurskliniken Zodiakens flytt till Norragatan.

Två beslut har överklagats och två besvär har avgjorts i domstol. Sex ärenden har förts till polisen för utredning och enligt alkohollagstiftningen har ett serveringstillstånd återkallats tillfälligt medan fem varningar och nio anmärkningar har utfärdats.

Vid ÅMHHM Laboratoriets årliga granskning av ackrediteringsorganet Finas noterades endast en mindre avvikelse vilket är ett mycket gott resultat och det bästa hittills. Laboratoriet har 41 metoder och 54 analyser ackrediterade.

Landskapets vattenövervakningsprogram genomfördes i stort sett planenligt trots ett större motorhaveri på provtagningsbåten under hösten. Antalet jordprover låg på den lägsta nivån sedan 1995, och drygt 30 % lägre än de senaste två åren, vilket sannolikt beror på den mycket våta hösten och den tidiga vintern.

De mikrobiologiska undersökningarna visade en marginell minskning jämfört med 2011. De mikrobiologiska livsmedelsproven minskade till följd av att myndighetens egna övervakningsprov minskat men minskningen kompenseras av att djursjukdomsanalyserna ökade med 25 % vilket till största delen beror på en ökning av antalet juverprov från mjölkproduktionen.

Förutom spridda privata kunder betjänas framför allt kontinuerligt de åländska livsmedelsproducerande företagen och vattenbolagen med bakteriologiska analyser av laboratoriet. Förra årets trend med ovanligt många prov där *Listeria monocytogenes* påvisats fortsatte också 2012 och förorsakade utökad provtagning. Bakterien kan leda till allvarlig matförgiftning.

ÅMHM:s nettobudget innebar i enlighet med givna direktiv en sänkning med 4,2 % jämfört budget 2009, oaktat ökade löne- och driftskostnader. Flera aktiviteter som syftar till uppbyggnad har därför utgått eller fördröjts. Trots detta har landskapsregeringen fortsatt sin linje med att överföra allt fler uppgifter till ÅMHM. Inkomstmålet på 695 000 euro överskreds dock med 18 % och gav en kostnadstäckning för hela myndigheten på 34 %, vilket kan jämföras med 26 % för 2009.

En speciell händelse under året var den färgade grisfilén som salufördes som oxfilé. Fusket upptäcktes först i Sverige, men snart visade det sig att köttet även salufördes på Åland, vilket ledde till saluförbud och kassation av resterande parti som inte konsumerats. Under året upptäcktes på Åland, som första plats i Finland, antikroppar mot Schmollenbergvirus. Viruset drabbar idisslare och brukar ge lindriga sjukdomssymptom, men kan leda till fosterskador om djuret är dräktigt. Under sommaren stängdes tillfälligt två badstränder på grund av extremt höga halter koliforma bakterier.

1. Inledning

Enligt 2 § landskapslagen (2007:115) om Ålands miljö- och hälsoskyddsmyndighet är myndigheten underställd Ålands landskapsregering. ÅMHHM:s politiskt tillsatta styrelse ska årligen tillställa regeringen en verksamhetsberättelse. ÅMHHM:s organisation ses i bilaga 1.

2. Uppdrag och resultatplanering

2.1 Vårt uppdrag

Vi tog i början av 2008 gemensamt fram en verksamhetsidé. I bilaga 2 ses vårt uppdrag i utvecklad form.

Rätts- och kvalitetssäker tillsyn och tillståndsgivning inom miljö- och hälsoskyddsområdet, god service, ackrediterade laboratorietjänster inom livsmedel och miljö samt veterinärvård med 24 timmars beredskap.

2.2 Vår vision

Under 2008 tog vi även fram vår vision som är vår ledstjärna i vårt arbete. Visionen är inte bara en grund för vår gemensamma strävan, utan även central för resultatplaneringens strategier och mål. I bilaga 3 ses vår vision i utvecklad form.

ÅMHHM

-

En modern och effektiv myndighet

-

för ett levande örike med en ren och trygg livsmiljö

2.3 Förändringar i uppdraget under 2012

Trenden sedan ÅMHHM bildades att överföra allt fler uppgifter till myndigheten, framför allt från landskapsregeringen, utan att tilldela myndigheten mer resurser utan istället dra ned dessa, har fortsatt i oförminskad omfattning. Totalt berörs ÅMHHM av ett 20-tal av de 88 förändringarna i den åländska författningssamlingen under 2012. Till detta kommer ett stort antal förändringar i riks- och gemenskapslagstiftningen. ÅMHHM noterar att det blivit allt vanligare att den åländska lagstiftningen hänvisar direkt till EG-lagstiftning, vilket ökar kraven på ÅMHHM att dels vara insatt i EG-lagstiftningen och dels kunna informera verksamhetsutövare om vad hänvisningarna och därmed kraven innebär.

Förändringarna under 2012 berörde bland annat tobakslagen, vattenlagen, konsument säkerhetslagen, miljökonsekvensbedömning, tvärvillkorsövervakning, livsmedel och livsmedelshygien samt mottagning av fartygsgenererat avfall och lastrester.

3. Personal

ÅMHM har i budget 28 inrättade tjänster, varav en har hållits vakant under 2012, och 5 tillfälliga tjänster. Tjänsterna motsvarar 30,15 personår med vakanshållningen inräknad. Detta är en tjänst och ett personår mindre än 2010 och två tjänster och 2,75 personår mindre än 2009.

Tabell 1: Tjänster inom miljö- och hälsoskyddsområdet 2012

Tjänst	Kommentar ¹	Inrättad	Tillfällig
Myndighetschef		1	
Myndighetsjurist		1	
Miljöskyddsinspektör		10	2
Hygieniker		1	
Besiktningveterinär		1	
Miljö- och hälsoskyddsveterinär		3	
Veterinärassistent	Deltid 70,3 %		1
Förvaltningssekreterare	Deltid 75 %	1	
Byråsekreterare			1
Kanslist			1
Totalt	21,45 personår	18	5

¹ deltider i budget 2012. Till detta kommer av ÅMHM beviljade tidbegränsade deltider

Tabell 2: Tjänster vid ÅMHM Laboratoriet 2012

Tjänst	Kommentar ¹	Inrättad	Tillfällig
Laboratoriechef		1	
Fältmästare		1	
Biträdande fältmästare		1	
Biolog		1	
Kemist		1	
Laborant	en tjänst vakant	4	
Laborant	deltid 70,3 %	1	
Totalt	8,7 personår	10	

¹ deltider i budget 2012. Till detta kommer av ÅMHM beviljade tidbegränsade deltider

Liksom tidigare år har en extern städare arbetat vid laboratoriet.

3.1 Personalomsättning

Personalomsättningen har återigen varit hög och ger fortsättningsvis omfattande merarbete. Omprioriteringar har krävts samtidigt som situationen varit oroande och krävande för personalen. Personalomsättningen, nytillkomna uppgifter och oron fördröjer uppbyggnaden av myndigheten och är betydande orsaker till att alla mål i verksamhets- och resultatplanen 2012 inte helt nås.

Totalt har 41 förordnanden och fyra utnämningar givits under 2012, vilket motsvarar 1,4 förordnande per tjänst. Under året har tre personer sagt upp sig varav två veterinärer, två personer varit på moderskaps-, vård- och föräldraledighet under åtta månader vardera, en person har varit alterneringsledig under tio månader och tre personer varit tjänstlediga nio månader och en tre månader. Till detta kommer partiella tjänstledigheter motsvarande 1,4 heltidstjänster, kortare föräldra- eller vårdledigheter samt en sjukledighet som varat fyra månader.

Extra personal togs in i båda enheterna för att möta sommarens arbetstoppar. Den vakanshållna laboranttjänsten tillsattes under sommarmånaderna av samma orsak. För att upprätthålla veterinärjouren samt utföra provtagnings- och tillsynsprojekt och jordmalning har extra personal tagits in på sparade och frigjorda medel.

Speciellt under året var att myndighetschefen har varit moderskaps- och föräldraledig och har vikarierats av myndighetens jurist. För att möjliggöra för den vikarierande myndighetschefen att samtidigt sköta juristuppgifterna tillsattes en av miljöskyddsinspektörerna som samordnare för att bistå i uppgifter som normalt åligger chefen eller juristen.

4. Ekonomi

ÅMHHM har fortsatt hållit en stram budgetlinje för att om möjligt gå in i 2013 med ett visst överskott. Sedan 2009 har myndighetens nettoanslag minskat med 8,3 % och budget med 4,2 %.

4.1 Inkomster

Myndigheten överskred sitt inkomstmål på 695 000 euro med 18 %.

Myndighetens totala inkomst 2012 var 822 943 euro, vilket ökat täckningsgraden från 26 % 2009, då inkomsten var 538 296 euro, till 30 % 2010, 32 % 2011 och 34 % 2012 för hela myndigheten.

Inkomsterna för miljö- och hälsoskyddsmyndigheten kommer till drygt 40 % från veterinärvården och resten fördelar sig relativt jämnt mellan prövning och tillsyn. Över hälften av laboratoriets inkomster kommer från landskapsregeringens vattenövervakningsprogram och resten huvudsakligen från verksamhetsutövare.

Tabell 3: ÅMHHM:s inkomstmål och -utfall 2012. Moment 45.60.20 är miljö- och hälsoskyddsenhetens budgetmoment, medan 45.60.21 är laboratoriets.

Moment	Konto	Budget 2011	Utfall 2011	Budget 2012	Utfall 2012
45.60.20	Inkomster	320 000	370 253	330 000	479 780
45.60.21	Inkomster	334 000	362 356	365 000	343 163
Totalt		654 000	732 609	695 000	822 943

4.2 Utgifter

Under 2012 investerades i en ny fältbil samt en ny atomabsorptionsspektrofotometer (AAS) med hydridsystem till laboratoriet. AAS-en ersätter en gammal som det inte går att få reservdelar till. Den används för undersökningar av både vatten- och jordprover och ger också möjlighet till en del nya analyser.

Under 2012 har landskapsregeringens byggnadsbyrå låtit EPAB göra en driftsoptimeringsutredning gällande laboratoriets uppvärmningskostnader. Ett brandalarm har installerats vid laboratoriet. Laboratoriets fältprovtagningsbåt krävde under hösten en motorreparation för 7000 euro exkl. moms, en krånglande provväxlare till ett analysinstrument byttes ut för 9700 euro och tre datorer och två skrivare förnyades.

När man beaktar dessa stora investeringar kan man konstatera att laboratoriet lyckats hålla nere sina driftskostnader, delvis beroende på många deltider men också med hjälp av en medveten hållning.

Under 2012 investerades i en kombinerad skrivare/kopiator/skanner samt fem stationära och sju bärbara datorer till miljö- och hälsoskyddsenheten. Smådjurskliniken Zoodiaken flyttade i slutet av året till Norragatan och i samband med detta investerades i en del nya möbler och annat materiel.

Tabell 4: Budget och utfall 2012, inkl. budgeterade medel från 2011

Budget 2012	MHS	Laboratoriet	Totalt
Anslag 2012	1 727 000	710 000	2 437 000
Budgeterat tidigare anslag	46 000	33 000	79 000
Budget totalt	1 773 000	743 000	2 516 000

Utfall 2012	MHS	Laboratoriet	Totalt
Personalkostnader	1 330 161	412 090	1 742 251
Material och förnödenheter	87 471	88 140	175 611
Hyror	88 576	295	88 871
Inköp av tjänster	220 397	131 237	351 634
Övriga utgifter	27 120	5 600	32 720
Maskiner och inventarier	23 581	61 741	85 322
Utfall totalt	1 777 306	699 103	2 476 409

5. Verksamhets- och resultatmål i balanserade styrkort

I verksamhets- och resultatplan 2012 presenterades för första gången myndighetens mål i form av balanserade styrkort (BSC). Föreliggande verksamhetsberättelse är alltså den första verksamhetsberättelse som följer upp de balanserade styrkortens mål. På grund av personalomsättning och tidsbrist har myndigheten i år inte haft möjlighet att presentera uppföljningen på önskat sätt. Denna verksamhetsberättelse utgör en mellanform av den tidigare berättelseformen och den som myndigheten strävar till för att följa upp de balanserade styrkorten. Under 2013 är målet att hitta en lämplig form för uppföljning av och återkoppling till de balanserade styrkorten.

Nedan har vi dock valt att presentera de balanserade styrkorten med en kort kommentar om utfallet. I de efterföljande kapitlen finns kompletterande uppgifter och information, förklaringar till varför vissa mål inte har uppnåtts, vilka uppgifter som har utförts istället för de som utgått, med mera.

*En modern och effektiv myndighet
för ett levande örike med en ren och trygg livsmiljö*

PERSPEKTIV	<i>Finansiellt perspektiv</i>	<i>Kundperspektiv</i>	<i>Processperspektiv</i>	<i>Medarbetarperspektiv</i>	<i>Utvecklingsperspektiv</i>
<p>RESULTAT- OCH VERKSAMHETSMÅL 2012</p>	<p>Självförsörjningsgrad Öka självförsörjningsgraden till 21 % till utgången av 2013. Resultat: Pågår</p> <p>Arbeta för mer relevanta avgifter, t.ex. för höjda timavgifter och ta fram statistik för sent inkomna ansökningar i syfte att införa straffavgifter. Resultat: Uppnått</p> <p>Utarbeta tydliga anvisningar för hur veterinärtaxan tillämpas. Resultat: Uppnått</p> <p>Kostnads- och inkomstmedvetenhet Alla vet att de har tillgång till dagens budgetutfall. Resultat: Uppnått</p> <p>Sammanställd budgetinformation delges varje kvartal. Resultat: Delvis uppnått</p> <p>Utvärdera andelen tid som går till inkomstbringande verksamhet. Resultat: Delvis uppnått</p>	<p>Kundenkät En första kundenkätundersökning utförs. Resultat: Uppnått</p> <p>Kundmaterial Följande kundmallar tas fram: - Årsrapportering bassänger Resultat: Uppnått</p> <p>Hemsidan uppdateras varje tertiäl samt vid behov. Resultat: Uppnått</p> <p>Informationsinsatser En kommunikationsplan tas fram. Resultat: Ej uppnått</p> <p>Ett externt informationsprojekt utförs i varje arbetsgrupp, dvs. totalt minst 7 projekt och minst 40 pressmeddelanden ges ut. Resultat: Delvis uppnått</p> <p>ÅMHM informerar vid minst två evenemang riktade mot allmänheten och två mot verksamhetsutövare. Resultat: Delvis uppnått</p>	<p>Arbets- och resursplanering Individuell tidplanering och -rapportering med uppföljning. Resultat: Delvis uppnått</p> <p>Antalet inkomma och avslutande ärenden inom ämnesområdena är i balans, även för miljötillstånd. Resultat: Uppnått</p> <p>Den regelbundna tillsynen utförs enligt tillsynsplan, se bilaga 4. Resultat: Delvis uppnått</p> <p>Smådjurskliniken Zoodiaken flyttar till Norragatan 17, Mariehamn. Resultat: Uppnått</p> <p>Kvalitetssäkring Alla beslut är rättssäkra och inga ärenden återförvisas från domstol till följd av förvaltningsfel. Resultat: Delvis uppnått</p> <p>Individuella ärendelister går igenom minst fyra gånger. Resultat: Uppnått</p> <p>Tre saminspektioner inom den egna inspektörsgruppen. Resultat: Delvis uppnått</p>	<p>Trivsel Alla har ett medarbetarsamtal med efterföljande uppföljning. Resultat: Delvis uppnått</p> <p>Medarbetarenkät vartannat år, d.v.s. nästa gång 2013. Resultat: Pågår</p> <p>ÅMHM genomför minst två gemensamma aktiviteter. Resultat: Uppnått</p> <p>En uppförandekod för ÅMHM tas fram. Resultat: Uppnått</p> <p>Alla nyanställda får introduktionsutbildning och mentor. Resultat: Delvis uppnått</p> <p>Arbetsbelastning Flextiden hålls inom ramarna. Resultat: Delvis uppnått</p> <p>Sjukskrivningstalen utvärderas. Resultat: Uppnått</p> <p>Inga arbetsrelaterade olyckor. Resultat: Uppnått</p>	<p>Kompetensutveckling Alla har en individuell kompetensutvecklingsplan och kompetensutvecklar sig minst en vecka. Resultat: Delvis uppnått</p> <p>En gemensam utbildningsinsats för myndigheten utförs. Resultat: Uppnått</p> <p>Ett studiebesök utförs per arbetsgrupp. Resultat: Ej uppnått</p> <p>Alla ska innan utgången av 2013 delta i inspektion som utförs av tre andra arbetsgrupper. Resultat: Pågår</p> <p>ÅMHM deltar i Nordiska ministerrådets BAT-grupp och börjar delta i en internationell grupp till. Resultat: Uppnått</p> <p>Miljö- och kvalitetsledning Miljö- och kvalitetsledningsarbetet fortsätter med intern utbildning och ordning av befintliga rutiner. Resultat: Uppnått</p>

	<p>Ökad samsyn Insatser utförs för att öka samsynen i riskbaserad prioritering inom prövningen och tillsynen. Vid behov omprioriteras uppgifter och resurser omfördelas mellan arbetsgrupperna. Resultat: Delvis uppnått</p>	<p>Behandlingstider 40 % av prövningsärendena avgörs inom tre veckor, 70% inom sex veckor och 85 % inom tre månader. Resultat: Uppnått</p> <p>Ny eller förändrad permanent verksamhet inom livsmedel besöks inom 30 dagar från driftsstart och övriga verksamheter som behöver egenkontroll inom sex månader. Resultat: Uppnått</p> <p>En första insats i akuta klagomålsärenden genomförs inom en vardag. Resultat: Uppnått</p> <p>Förelägganden följs upp inom en månad från åtgärdstidpunkt. I skärgården görs uppföljande inspektion vid nästa resa. Resultat: Delvis uppnått</p> <p>Väntetiden för icke-akuta veterinärvårdsfall är högst en vecka. Resultat: Uppnått</p> <p>Veterinärvård Veterinärjouren upprätthålls. Resultat: Uppnått</p> <p>Smådjurskliniken Zodiaken håller öppet två timmar alla vardagar. Resultat: Uppnått</p>	<p>Behovet av nya och förbättrade rutiner utvärderas och en plan med tid och ansvar görs upp. Resultat: Delvis uppnått</p> <p>Följande interna rutiner tas fram: - Granskning fordonslackering - Granskning pannor - Checklista offentlig lokal Resultat: Delvis uppnått</p> <p>Fler MiljöReda-mallar tas i bruk. Resultat: Uppnått</p> <p>Sjukbesök och återbesök inom veterinärvården registreras. Resultat: Delvis uppnått</p> <p>Samarbete Alla arbetsgrupper har regelbundna och dokumenterade möten, vilka avrapporteras på enhetsmötena. Inspektörsmöten hålls var tredje vecka vår och höst. Resultat: Uppnått</p> <p>En extern samarbetsinsats utförs av varje arbetsgrupp i syfte att öka samarbetet mellan ÅMHM och andra myndigheter och organisationer. Resultat: Uppnått</p>	<p>Insatser för ökad extern förståelse om arbetsbelastning och fortsatt bort- och nedprioritering. Resultat: Ej uppnått</p> <p>Tydliga ansvar Alla huvudområden har en ansvarig, en back-up och en person som kan området tillräckligt bra för enklare handläggning. Resultat: Delvis uppnått</p> <p>Projekt- och ansvarslistan följs upp minst två gånger samt vid behov. Resultat: Delvis uppnått</p> <p>Minst en person per arbetsgrupp i tjänst. Resultat: Uppnått</p>	<p>Principiella anvisningar tas fram: - Luftutsläpp - Dagvatten - Badstränder Resultat: Delvis uppnått</p> <p>Övriga utvecklingsinsatser All tillsyn baserat på årlig tillsynsavgift utförs enligt objektspecifik riskbedömning senast vid ingången av 2014. Resultat: Pågår</p> <p>MiljöReda modulen för direktpublicering på hemsidan tas i bruk. Resultat: Ej uppnått</p> <p>Veterinärvårdsprogrammet VetVision fungerar och används. Resultat: Delvis uppnått</p> <p>Den nya styrelsen inskolars i uppdraget. Resultat: Uppnått</p> <p>ÅMHM stödjer Ålands landskapsregering i utvecklingen av lagstiftning, i den mån resurserna tillåter. Resultat: Uppnått</p>
--	----------------------------------------------------------------------------------------------------------------------------------------------------------------------------------------------------------------------------------------------------	--------------------------------------------------------------------------------------------------------------------------------------------------------------------------------------------------------------------------------------------------------------------------------------------------------------------------------------------------------------------------------------------------------------------------------------------------------------------------------------------------------------------------------------------------------------------------------------------------------------------------------------------------------------------------------------------------------------------------------------------------------------------------------------------------------------------------------------------------------------------------------------------------------------------------------------------------	-------------------------------------------------------------------------------------------------------------------------------------------------------------------------------------------------------------------------------------------------------------------------------------------------------------------------------------------------------------------------------------------------------------------------------------------------------------------------------------------------------------------------------------------------------------------------------------------------------------------------------------------------------------------------------------------------------------------------------------------------------------------------------------------------------------------------------------------------------------------------------------	-----------------------------------------------------------------------------------------------------------------------------------------------------------------------------------------------------------------------------------------------------------------------------------------------------------------------------------------------------------------------------------------------------------------------------------------------------------------------------------------------------------------------------------	----------------------------------------------------------------------------------------------------------------------------------------------------------------------------------------------------------------------------------------------------------------------------------------------------------------------------------------------------------------------------------------------------------------------------------------------------------------------------------------------------------------------------------------------------------------------------------------------------------------------------------------------------------------------------------------------------------------------------------------------------------------

*En modern och effektiv myndighet
för ett levande örrike med en ren och trygg livsmiljö*

PERSPEKTIV	<i>Finansiellt perspektiv</i>	<i>Kundperspektiv</i>	<i>Processperspektiv</i>	<i>Medarbetarperspektiv</i>	<i>Utvecklingsperspektiv</i>
RESULTAT- OCH VERKSAMHETSMÅL 2012	<p>Självförsörjningsgrad Öka självförsörjningsgraden till 60 % till utgången av 2013. Resultat: Pågår</p> <p>Internt och externt analysarbete Upprätthålla samma service och antal analyser som 2010 och 2011, genom effektiviseringar och att så långt möjligt utföra analyserna själva och skicka bort resten. Resultat: Uppnått</p> <p>Kostnads- och inkomstmedvetenhet Budgetuppföljning på laboratoriemötena. Resultat: Uppnått</p> <p>Utvärdera de enskilda analysernas kostnader och inkomster. Resultat: Uppnått (fortgår)</p> <p>Material och kassationer Materialpriser och kassationer följs upp. Resultat: Uppnått</p>	<p>Kundenkät En första kundenkätundersökning utförs. Resultat: Uppnått</p> <p>Kundmaterial Brunnsbroschyr tas fram. Resultat: Uppnått</p> <p>Nya kundblanketter tas fram. Resultat: Uppnått</p> <p>Hemsidan uppdateras varje tertial samt vid behov. Resultat: Delvis uppnått</p> <p>Informationsinsatser Kundkaffe erbjuds 2 gånger. Resultat: Uppnått</p> <p>ÅMHM informerar vid minst två evenemang riktade mot allmänheten och två mot verksamhetsutövare. Resultat: Ej uppnått</p> <p>Svarstider Svarstid för jordprov är högst 8 veckor i oktober-februari och högst 4 veckor övrig tid. Resultat: Uppnått</p> <p>Klagomål Klagomålen utvärderas och åtgärder vidtas vid behov. Resultat: Uppnått</p>	<p>Arbets- och resursplanering Statistik över antal analyser upprättas månadsvis. Resultat: Uppnått</p> <p>Värdeflödesanalyser upprättas för de vanligaste analyserna till utgången av 2013. Resultat: Pågår</p> <p>Instrument Längre driftsstopp till följd av instrument registreras och utvärderas. Resultat: Uppnått</p> <p>Kvalitetsledning 90 % av provningsjämförelserna ska hållas inom 2-percentilen. Resultat: Uppnått</p> <p>Kassationerna minskar successivt under 2012 och 2013. Resultat: Pågår</p> <p>Avvikelsesrapporteringen utvärderas och åtgärder vidtas vid behov för att förbättra verksamheten. Resultat: Uppnått</p>	<p>Trivsel Alla har ett medarbetarsamtal. Resultat: Uppnått</p> <p>Medarbetarenkät vartannat år, d.v.s. nästa gång 2013. Resultat: Pågår</p> <p>ÅMHM genomför minst två gemensamma aktiviteter. Resultat: Uppnått</p> <p>En uppförandekod för ÅMHM tas fram. Resultat: Uppnått</p> <p>Alla nyanställda får introduktionsutbildning. Resultat: Uppnått</p> <p>Arbetsbelastning Överskottet av flexitid minskar. Resultat: Ej uppnått</p> <p>Sjukskrivningstalen utvärderas. Resultat: Uppnått</p> <p>Inga arbetsrelaterade olyckor. Resultat: Uppnått</p> <p>Inskolning Minst tre personer behöriga för varje metod. Resultat: Ej uppnått</p> <p>Inskolning i varandras uppdrag. Resultat: Endast delvis uppnått</p>	<p>Kompetensutveckling Alla deltar i en utvecklingsinsats, såsom kurs eller inskolning. Resultat: Uppnått</p> <p>En gemensam utbildningsinsats för laboratoriet utförs i Lean. Resultat: Uppnått</p> <p>Arbetsrotation och internutbildning ökar. Resultat: Endast delvis uppnått</p> <p>Modern utrustning Under 2012 utvärderas vilket instrument som ska ersätta AAS och senast 2014 ersätts apparaturen. Resultat: Uppnått</p>

6. Uppföljning av myndighetsövergripande mål

ÅMHM fick i början av året en ny styrelse, som introducerades i sitt arbete och myndighetens verksamhet. Styrelsen har sammanträtt tio gånger. Beslut har tagits om förslag till verksamhets- och resultatplan, verksamhetsberättelse, budget och taxa. Vidare har styrelsen fattat 14 beslut om tjänster, givit två utlåenden till domstol, fattat beslut om två större anskaffningar, flyttning av Zodiaken till Norragatan och utökade lokaler på Norragatan. I bilagorna 1 respektive 4 ses styrelsens sammansättning samt en sammanställning av styrelsens arbete sen starten 2008.

Landskapsregeringen har under året besökt både miljö- och hälsoskydds enheten på Norragatan och laboratoriet.

I samarbets syfte har ÅMHM haft ett flertal möten med tjänstemän från landskapsregeringen, möten med polisen om olika beröringspunkter, träffat brand- och byggmyndigheter i syfte att fördjupa samarbetet, deltagit i beredskapsmöten samt deltagit i samordning av tillsynen på passagerarfärjor med rikets och Sveriges tillsynsmyndigheter. Vi har haft besök av bl.a. Ålands hushållningssällskap, Södertörns miljö- och hälsoskyddsförbund samt politiker och tjänstemän från Kimito. Förutom löpande samarbete med landskapsregeringen i lagstiftningsfrågor har ÅMHM deltagit i den av landskapsregeringen tillsatta arbetsgruppen med uppdrag att föreslå förenklingar och förtydliganden i miljö- och hälsoskyddslagstiftningen. Myndigheten deltar också i landskapsregeringens projekt Ansvarsfull alkoholservice och dess referensgrupp.

Arbetet med en tydligare resultatstyrning fortsatte då de balanserade styrkorterna som första gången presenterades i verksamhets- och resultatplan 2012 åter användes i planeringen för 2013. Planeringen blir med detta verktyg tydligare både internt och externt och genomsyrar fler aspekter av verksamheten.

Under året har en kundenkät genomförts både på laboratoriet och miljö- och hälsoskydds enheten. I många frågor får myndigheten genomgående goda betyg av sina kunder. Framförallt laboratoriets resultat är mycket goda då mer än 90 % av de svarande kunderna anser att laboratoriet ger ett vänligt bemötande, har kunnig personal, ger rak och tydlig information samt att det är lätt att komma i kontakt med rätt person. Likaså anser mer än 90 % av de svarande att deras provrapport var tydlig och lättförståelig och att provet behandlades inom godtagbar tid.

På miljö- och hälsoskydds enheten var resultatet av kundenkäten mera diversifierat. Mer än 80 % av de svarande uppger att ÅMHM ger ett vänligt bemötande. Mellan 60 och 70 % anser att det är lätt att komma i kontakt med rätt person, att personalen är kunnig och ger rak och tydlig information, att ÅMHM:s beslut är tydligt och lättförståeligt samt att deras ärende behandlades inom godtagbar tid. Kundenkäten visar på en viss okunskap om ÅMHM:s hemsida, då

mer än 50 % av de svarande inte har haft någon åsikt i de frågor som berör hemsidan.

I syfte att öka allmänhetens kunskap om risker och myndighetens arbete gav myndigheten bland annat ut ett 20-tal pressmeddelanden. Myndigheten har kunnat konstatera att massmedia numera ofta plockar information direkt från vår hemsida, vilket har minskat behovet av att aktivt informera media genom pressmeddelanden. Istället har riktade informationsbrev till berörda verksamhetsutövare skickats ut i större omfattning. ÅMHHM deltog i Ålands näringslivs Företagsexpo och föreläste bland annat vid Öppna högskolan. Hemsidan utvecklas och upprätthålls kontinuerligt.

Arbetet med åtgärder och uppföljning av den riskbedömning inom arbetarskyddet som utfördes under 2011 har fortsatt under året. Detta arbete har bland annat utmynnat i utformande och antagande av en värdegrund för ÅMHHM. Avsikten med värdegrunden är att tydligt anslå tonen för vad som är ett lämpligt beteende och uppförande inom myndigheten.

Myndigheten fortsatte sin satsning på kontinuerlig kompetensutveckling av personalen med inplanerad tid och individuella utvecklingsplaner. Miljö- och hälsoskyddsenshetens mål om en veckas kompetensutveckling per person uppnåddes dock inte. Vi ordnade internutbildning inom förvaltning och kvalitetsledning. Kvalitetsarbetet fortsatte genom bland annat en myndighetsdag med Lennart Gidlöf samt en föreläsning med miljöchefen Christer Rosenström från Nacka kommun, där man har infört ett kvalitetsledningssystem. Därefter har myndigheten fortsatt med kvalitetsfrågor och processtyrning genom interna utbildningar inom Lean production då vi har anlitat konsulten Helena Borges för föreläsningar och samarbete. Målet med Lean är att skapa resurseffektiva arbetssätt i ständig utveckling.

Myndigheten arbetar även med den interna kompetensutvecklingen både på laboratoriet och inom miljö- och hälsoskyddsensheten. På laboratoriet strävar man mot det mycket ambitiösa målet att minst tre personer ska ha inneha behörighet för varje metod. På miljö- och hälsoskyddsensheten görs planerade saminspektioner inom arbetsgrupperna och mellan grupperna. Syftet med detta är att bredda personalens kompetens och samtidigt öka samsynen inom myndigheten.

7. Uppföljning av mål för myndighetsutövningen

7.1 Antal beslut

Prövningsnämnden har sammanträtt tio gånger och då fattat beslut om 18 miljötillståndsansökningar samt antagit två principiella anvisningar gällande utfyllnad i vattenområde och allmänna badplatser. Anvisningarna stödjer sig på lagstiftningen, ger större rättssäkerhet samt ett mycket gott stöd för såväl verksamhetsutövare som myndighet.

De flesta besluten vid ÅMHM är dock tjänstemannabeslut. Totalt har 546 ärenden avgjorts genom myndighetsbeslut, varav 411 ansökningsärenden, 97 tillsynsärenden och 22 klagomålsärenden. Sammanlagt inkom 1090 ärenden till myndigheten under 2012.

Prövningsärendena domineras av ansökningar om borrhning i berg med 148 ärenden jämfört 234 år 2008, 115 år 2009 86 år 2010 och 139 år 2011. Därpå följer alkoholserveringstillstånd med hela 116 ärenden jämfört 86 år 2008, 99 år 2009, 87 år 2010 och 115 år 2011. Prövningar enligt livsmedelslagen har till följd av ändrad lagstiftning minskat något till 70 ärenden.

Handläggning av nya eller förändrade verksamheter har prioriterats för att inte företagsverksamheten ska påverkas genom att viktiga ansökningsärenden fördröjs. Nedan ses en tabell över ansökningsärenden. I bilaga 5 utvecklas nyckeltalen.

Tabell 5: Ansökningsärenden vid ÅMHM under 2012

Typ	Ingående balans	Inkomna 2012	Avslutade	Öppna	Vilande
Miljö tillstånd	31	22	18	35	
Tidigare miljö tillstånd ¹	3		2	1	
Register	2	34	33	3	
Övriga prövningar	223	448	399	154	118 ²

¹ miljö tillståndsärenden som övergått till granskningsärenden i december 2008

² dessa är avgjorda och beslutade, men väntar på återrapportering

Två ärenden har under året överklagats till Ålands förvaltningsdomstol, varav ett gällde en skriftlig varning enligt alkohollagen och det andra ett miljö tillstånd för avfallsverksamhet.

Två ärenden har avgjorts av Ålands förvaltningsdomstol varav ett gäller miljö tillstånd för avfallsverksamhet. Förvaltningsdomstolen beslöt med hänvisning till bristande utredning upphäva ett villkor i tillståndet och återförvisa ärendet till denna del till ÅMHM. Det andra ärendet gäller ett klagomål rörande vattenavrinning och markavvattning, som ÅMHM har avskrivit med hänvisning till behovet av en dikesförrättning i ärendet vilket inte är myndighetens behörighet. Förvaltningsdomstolen anser dock att myndigheten ändå borde ha behandlat klagomålet och beslöt därför upphäva ÅMHM:s beslut och återförvisa ärendet för ny behandling.

7.2 Prövningstider

Målet från starten av ÅMHM att till utgången av 2011 avsluta de 119 öppna miljö tillståndsärendena, som överfördes från Ålands miljöprövningsnämnd, och de 140 nya miljögranskningsärendena, som var en följd av den nya miljöskyddslagen och som inkom i slutet av 2009, är i huvudsak uppnått. En lägesrapport för de sju ärenden som fortfarande inte är avgjorda ses i bilaga 6.

Orsaken till att ärendena ännu inte avgjorts är antingen att verksamhetsutövaren under flera år begärt att myndigheten ska låta ansökan vila, att verksamhetsutövaren efter en viloperiod i väntan på ny lagstiftning sedan ändrat sin ansökan radikalt eller ännu inte kunnat bestämma sig för vad man önskar ansöka om.

Rörande de övriga ansökningsärenden som inkom under 2012 så avgjordes 71 % inom tre veckor, 86 % inom sex veckor och 92 % inom tre månader. Samtliga siffror överträffar myndighetens mål med god marginal. De ärenden som tar längre tid är exempelvis miljötillståndsärenden och större miljögranskningar där sakägare behöver delges. I vissa ärenden beror fördröjningen på verksamhetsutövaren, exempelvis att denna inte kompletterat en ofullständig ansökan inom begärd tid eller att objektet inte är klart för slutinspektion inom sex veckor från att ansökan inkommit till myndigheten.

7.3 Tillsynsarbete

Vid årsskiftet fanns fler än 1300 permanenta tillsynsobjekt i databasen MiljöReda. Antalet inspektioner har fortsatt att öka tydligt från tidigare år och är i år uppe i ca 850 inspektioner. Antalet närmar sig vår målsättning. Under året har sex ärenden förts till polisen för utredning. Enligt alkohollagstiftningen har ett serveringstillstånd återkallats tillfälligt medan fem varningar och nio anmärkningar har utfärdats.

Tabell 6: Tillsynsärenden vid ÅMHHM under 2012

Typ	Ingående balans	Inkomna 2012	Avslutade	Öppna	Vilande ¹	Nej ²
Tillsynsärenden	111	179	163	52	34	41
Kontrollprogram	196	280	198	22	113	143
Klagomålsärenden	12	56	43	21		4

¹ vilande ärenden avser främst förelägganden där tiden för åtgärder är över sex månader

² öppna nej-ärenden avser inte ännu avslutade återrapporteringar från verksamhetsutövare

7.4 Riskbaserad tillsyn

Livsmedelsgruppen har under året utfört tillsyn enligt objektspecifik riskbedömning. Bygg- och vattengruppen är väl förberedd för övergå till objektspecifik riskbaserad tillsyn och miljögruppen har inlett arbetet för att införa systemet. Administrativa frågor såsom en fungerande taxa för objektspecifik riskbaserad tillsyn kräver dock vidareutveckling. Utvärderingen av en teknisk lösning för digitala inspektioner har under året inletts genom användningen av iPads i fält.

Objektspecifik riskbedömning innebär att en verksamhet som visar på en långsiktigt framgångsrik riskhantering beviljas en lägre tillsynsavgift och därmed mindre övervakning, medan verksamheter där riskhanteringen är bristfällig ges en högre avgift och mer stöd av myndigheten. Under 2013 förväntas bygg- och vattengruppen införa systemet och därefter miljö- och djurskyddet.

7.5 Övervakning inom miljö- och hälsoskydd

ÅMHM har regelbunden övervakning på över 1300 objekt, med målet att minst vart 6:e år besöka alla verksamheter, samt tillsynsansvar över hundratals mindre verksamheter. Tillsynsarbetet utfördes under året huvudsakligen enligt plan. Fem projekt som utgick under 2011 utfördes istället under början av 2012. Under 2012 utgick till följd av personalbrist återigen fem av de planerade tillsynsprojekten med intervall över ett år. Av tolv planerade provtagningsprojekt har elva utförts och ett utgått på grund av personalbrist. Endast ett av tre planerade principbeslut har antagits, men därtill har ett oplanerat principbeslut antagits. Orsaken till att alla projekt inte kunde genomföras under året var den stora personalomsättningen. De kvarvarande projekten genomförs under 2013. Målet med den regelbundna tillsynen är att på sikt få alla verksamheter att uppnå lagstiftningens miniminivå och på så vis utjämna dagens konkurrensskillnader.

Till följd av den minskade inspektörsstyrkan har flera uppgifter bortprioriterats enligt plan och en snävare linje i tillsynen införts. Detta innebär bland annat snabbare avskrivningar av ärenden där verksamhetsutövaren visar svagt intresse, större krav på verksamhetsutövare att själva ta fram underlag, kompletteringar genom inspektioner istället för att begära komplettering av verksamhetsutövaren och utdelning av anmärkning enligt alkohollagstiftningen för rapporteringar som inte inkommer trots uppmaning.

8. Uppföljning av mål för myndighetstjänsterna

8.1 Veterinärvården

Under 2012 sade två veterinärer upp sig, vilket ska sättas i relation till de fem veterinärtjänster myndigheten har. Till följd av långdragna anställningsprocesser och därefter inskolningsperioder har veterinärgruppen varit synnerligen ansträngd i perioder. Under slutet av året upptogs en del av veterinärernas tid av smådjurskliniken Zoodiakens flytt från Jomala till Norragatan 17 i Mariehamn. Allt detta i kombination med att tjänsten som huvudsakligen ansvarar för djurskyddsfrågor var obesatt under stora delar av året samt att tillsynsprojekt från 2011 utfördes under 2012, är orsak till att en del av tillsynsprojekten inom djurskydd inte kunde utföras.

I övrigt har veterinärgruppen under året arbetat med att registrera kunder och vårdfall inom smådjursvården i det nya datasystemet VetVision. Databasen har även förberetts för digital överföring av faktureringar till landskapsregeringens ASW-system för uppföljning. Den ekonomiska redovisningen till följd av veterinäromställningen har även förbättrats för att minska tidsåtgången.

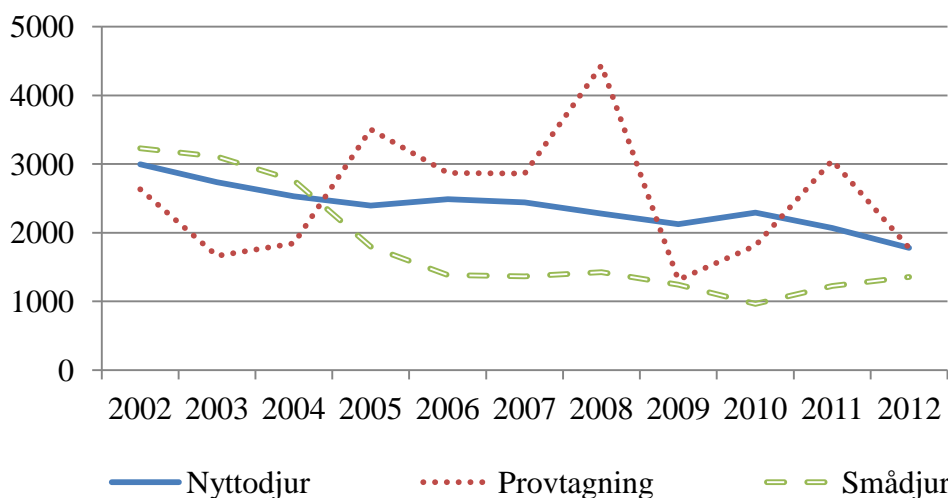


Bild 1: Antalet registrerade provtagningar och sjukbesök inom veterinärvården 2002-2012. En detaljerad sammanställning finns i bilaga 8.

8.2 Laboratorietjänster

8.2.1 Övergripande mål

Laboratoriet är av ackrediteringstjänsten FINAS ackrediterat laboratorium T108. Vid den årliga ackrediteringsgranskningen noterades endast en lindrig avvikelse vilket är ett mycket gott resultat. Det fanns detta år inget behov av någon ackreditering av nya metoder. Laboratoriet har 41 metoder och 54 analyser ackrediterade.

I de 13 nationella och internationella provningsjämförelserna som laboratoriet deltog i fick vi till största delen mycket goda resultat.

8.2.2 Mikrobiologiska enheten

De mikrobiologiska undersökningarna minskade något totalt sett. De mikrobiologiska livsmedelsundersökningarna minskade med 28 % vilket till 80 % beror på att myndighetens egna övervakningsprov minskat på grund av resursbrist. De mikrobiologiska djursjukdomsundersökningarna ökade med 25 % vilket till största delen beror på en ökning av antalet juverprov från mjölkproduktionen. Antalet hygienprov från ytor har normaliserats till tidigare nivåer efter en topp 2011.

Förutom spridda privata kunder betjänas framför allt kontinuerligt de åländska livsmedelsproducerande företagen och vattenbolagen med bakteriologiska analyser av laboratoriet. Förra årets trend med ovanligt många prov där *Listeria monocytogenes* påvisats fortsatte också 2012 och förorsakade utökad provtagning. Bakterien kan leda till allvarlig matförgiftning.

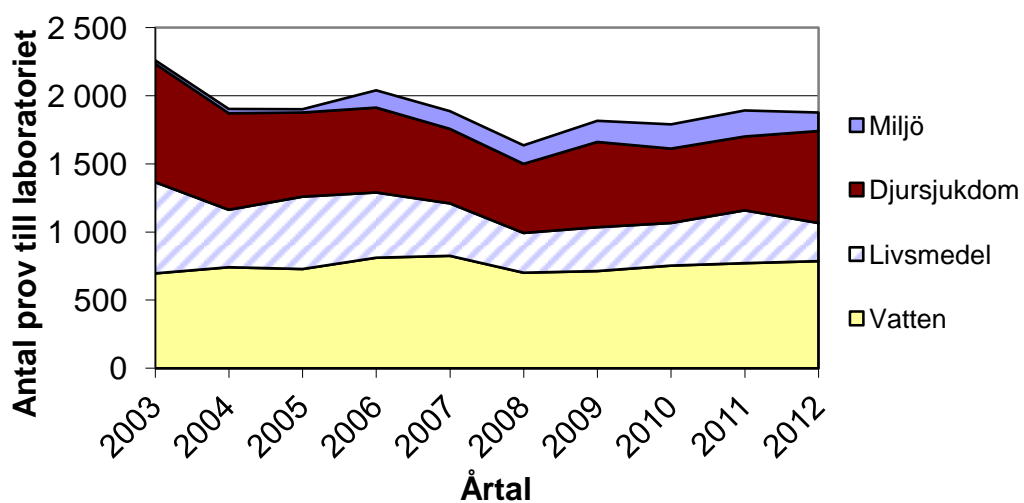


Bild 2: Prov vid mikrobiologiska enheten 2003-2012.

8.2.3 Fysikalisk-kemiska enheten

Verksamhetsåret präglades på kemienheten till stor del av upphandlingen av den nya atomabsorptionsspektrofotometern (AAS). Det offentliga upphandlingsförfarandet är mycket tidskrävande liksom även ibruktagandet av ett så stort instrument då alla metoder måste valideras på nytt för att säkerställa analyskvaliteten och upprätthålla ackrediteringen. I kombination med en vakanshållen laborantjänst innebar det en stor press på berörd personal.

Antalet prov som utförs enligt landskapsregeringens vattenövervakningsprogram minskade med några procent vilket delvis förklaras av menföre och ett större motorhaveri i provtagningsbåten på hösten. Antalet analyser inom programmet var dock i stort sett detsamma.

Antalet jordprover låg på den lägsta nivån sedan 1995, och ca 34 % lägre än de senaste två åren, vilket sannolikt främst beror på den mycket våta hösten och den tidiga vintern som försvårade provtagningen.

Under 2012 skickades inga jordprover bort för analys. På grund av färre inlämnade prov än vanligt kunde vi analysera alla själva. Vi har ökat automatiseringen av analys av fosfor i jord och genomfört en rad andra förbättringar som bidragit till en effektivare användning av våra resurser.

Vi anlätade under 2012 för kunders räkning andra laboratorier som underleverantörer gällande drygt 400 analyser som vi själva saknar utrustning och kompetens för. Det gäller främst gödsel och foderprov. I bild 3 ses variationen i inkomna prov samt jordprov analyserade vid annat laboratorium för fysikalisk-kemiska enheten vid ÅMHM laboratoriet. Se vidare bilaga 10.

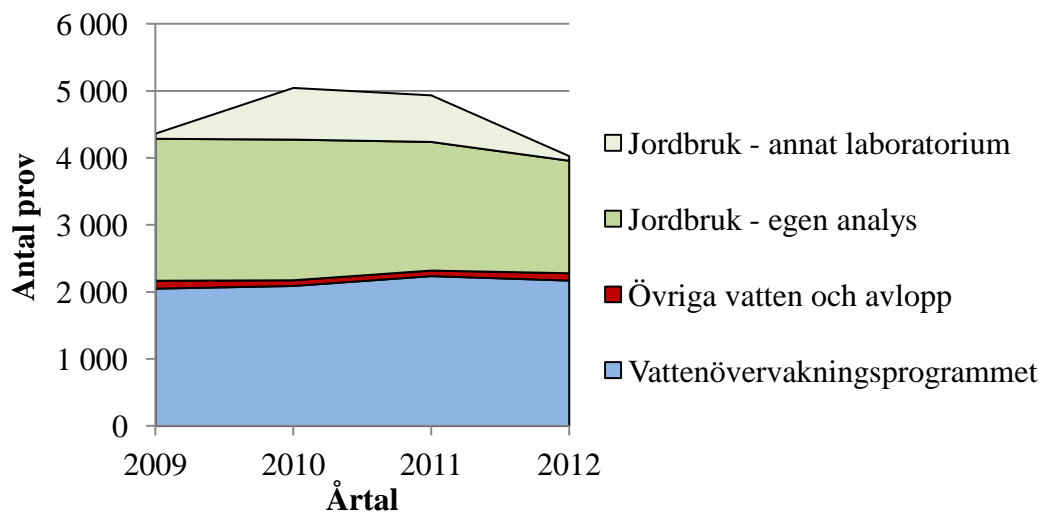


Bild 3: Inkomna prov till fysikalisk-kemiska enheten 2009-2012

Innehållsförteckning - bilagor

Bilagorna i denna verksamhetsberättelse syftar till att redovisa underlaget till berättelsen och fördjupa kunskapen om myndighetens uppbyggnad och verksamhet.

I den första bilagan finns ett organisationsschema för ÅMHM med förklarande text.

I bilaga 2 och 3 finns utvecklingen av vårt uppdrag och vår vision. Från detta arbetar ÅMHM vidare med strategier och mål i resultatplaneringen som ledde till presentationen av balanserade styrkort för myndigheten i planen för 2012.

Styrelsens ärenden presenteras i bilaga 4.

I bilaga 5 följer nyckeltal för prövning och tillsyn, följt av de ännu öppna äldre miljötillståndsärendena i bilaga 6 och en sammanställning av genomförda tillsynsprojekt i bilaga 7.

Slutligen följs målen för myndighetens erbjudna tjänster med nyckeltal för veterinärvården i bilaga 8 och för laboratoriets mikrobiologiska enhet och fysikalisk-kemiska enhet i bilaga 9 respektive 10.

Bilagor

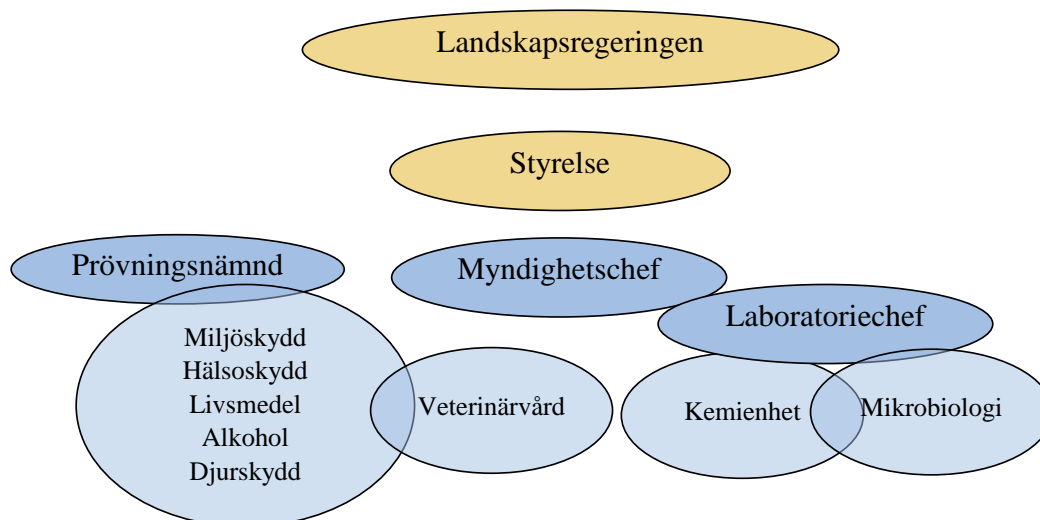
1. Organisation
2. Vårt uppdrag
3. Vår vision
4. Styrelsens ärenden
5. Nyckeltal - Prövning och tillsyn
6. Öppna äldre miljötillståndsärenden
7. Tillsynsprojekt
8. Nyckeltal - Veterinärvården
9. Nyckeltal – Laboratoriets mikrobiologiska enhet
10. Nyckeltal – Laboratoriets fysikalisk-kemiska enhet

Organisation

Ålands miljö- och hälsoskyddsmyndighet, ÅMHH, övertog den 1 januari 2008 miljöhälsovården, veterinärvården och livsmedelslaboratoriet från Ålands hälso- och sjukvård, Ålands miljöprövningsnämnds uppgifter samt miljö-, djurskydd- och alkoholservingstillsynen från Ålands landskapsregering. Den 1 januari 2009 överfördes Ålands miljölaboratorium och Ålands försöksstations laboratorium till myndigheten och sammanslogs till ÅMHH Laboratoriet med ansvar för både mikrobiologiska och fysikalisk-kemiska analyser i livsmedel, jord, vatten och sediment samt provtagning enligt vattenövervakningsprogrammet.

Sedan november 2006 är de centrala delarna av myndigheten samlokaliserade i något trånga lokaler i Hälsans hus på Norragatan, medan laboratorierna i juni 2006 flyttade in i nya landskapsägda lokaler i Jomala, Prästgårdenby. Smådjurskliniken Zoodiaken och de praktiserande veterinärernas arbetsrum flyttades under slutet av 2012 från Jomala till Norragatan 17 i Mariehamn.

ÅMHH:s organisation bestäms i landskapslagen (2007:115) om Ålands miljö- och hälsoskyddsmyndighet.



Ålands landskapsregering

ÅMHH är underställd landskapsregeringen, som handhar den allmänna styrningen och övervakningen av myndigheten. I detta syfte antar landskapsregeringen årligen en resultat- och verksamhetsplan för myndigheten, beslutar om myndighetens budget och mottar myndighetens verksamhetsberättelse. Landskapsregeringen tillsätter styrelse, prövningsnämnd och myndighetschef samt fastställer myndighetens taxa. Genom landskapsförordning kan landskapsregeringen ålägga myndigheten att sköta tillsynsuppgifter med stöd av EG-förordningar inom miljö- och hälsoskyddsområdet.

Styrelse

Landskapsregeringen har tillsatt en styrelse för myndigheten. Styrelsen består av en ordförande och en vice ordförande samt minst tre och högst fem andra medlemmar. Varje medlem har en personlig ersättare. Styrelsens mandattid är fyra år.

Styrelsens sammansättning - ordinarie medlem och personlig ersättare

Ordförande	Karl-Erik Williams	Lennart Isaksson	(M)
Vice ordförande	Elin Sundback	Karl Fagerholm	(s)
Ledamot	Ronny Eriksson	Sofie Roxbäck	(ob)
Ledamot	Carola Boman	Camilla Eklund	(c)
Ledamot	Jan Lindgrén	Kira Gustafsson	(lib)
Ledamot	Hillevi Ahlbeck	Christian Beijar	(s)
Ledamot	Mikael Lindholm	Birgitta Johansson	(Åf)

Styrelsen leder myndighetens verksamhet och avgör ärenden på föredragning av myndighetschef. I detta syfte skall styrelsen

- 1) årligen tillställa landskapsregeringen förslag till i 2 § 1 mom. avsedda planer tillsammans med myndighetens budgetförslag,
- 2) årligen tillställa landskapsregeringen en verksamhetsberättelse,
- 3) kära och svara samt vid domstolar och andra myndigheter bevaka myndighetens intressen i angelägenheter som hör samman med myndighetens uppgifter,
- 4) inrätta och indra tjänster och ändra deras benämning,
- 5) anställa personal för längre tid än sex månader, säga upp och avskeda personal samt
- 6) anta erforderliga bestämmelser om styrelsens inre arbete.

Prövningsnämnd

Landskapsregeringen har utsett fem ledamöter i prövningsnämnden. Ledamöterna utses för en mandatperiod om fyra år så att omväxlande två respektive tre ledamöter utses vartannat år. Bland ledamöterna utses en ordförande och en vice ordförande för en mandatperiod om två år. Bland ledamöterna ska finnas kompetens inom områdena hälsoskydd, teknik, biologi och ekonomi, en ledamot ska ha särskild kännedom om näringslivet och en ledamot ska vara jurist. Landskapsregeringen tillsätter även personliga ersättare för ledamöterna.

Prövningsnämndens sammansättning - ordinarie medlem och personlig ersättare

Ordförande	Ulrika Karlsson	Vakant	(biologi)
Vice ordförande	Michael Lindbäck	Henning Lindström	(teknik)
Ledamot	Jouni Huhtala	Vakant	(hälsoskydd)
Ledamot	Karl-Johan Nyholm	Vakant	(juridik)
Ledamot	Olof Bergroth	Vakant	(näringsliv)

Prövningsnämnden avgör i ÅMHHM:s namn ärenden angående miljötillstånd. Nämnden avgör även ärenden av allmän eller principiell natur.

Myndighetschef

För att leda och utveckla myndigheten närmast under styrelsen finns en myndighetschef, som tillsatts av Ålands landskapsregering. Myndighetschef är Yvonne Österlund. Från den 22 mars fram till årets slut var Yvonne Österlund moderskaps- och föräldraledig och vikarierades under den tiden av myndighetsjurist Anders Göransson.

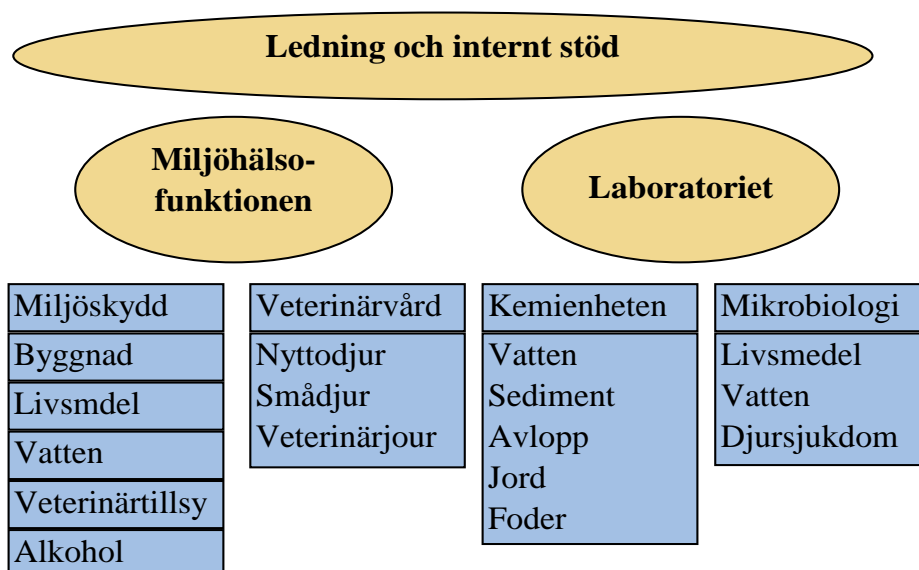
Myndighetschefen ska

- 1) uppgöra förslag till resultatplan, budget, verksamhetsplan och verksamhetsberättelse,
- 2) anta arbetsordning för myndigheten,
- 3) ansvara för frågor i anknytning till arbetsplatsdemokrati och jämställdhet,
- 4) ansvara för kvalitetslednings- och miljöledningsarbete,
- 5) ansvara för kompetensutveckling och kompetensförsörjning samt
- 6) på myndighetens vägnar motta delgivningar.

Myndighetschefen avgör de ärenden som ankommer på myndigheten och som inte ska avgöras av styrelsen, prövningsnämnden eller som delegerats till annan tjänsteman i arbetsordning. Till stöd har myndighetschefen tillsatt en ledningsgrupp genom arbetsordningen.

Verksamhetsbeskrivning

ÅMHM har till uppgift att verka som tillstånds- och tillsynsmyndighet och handhar annan myndighetsutövning i enlighet med vad som bestäms i annan landskapslagstiftning. Dessutom svarar Ålands miljö- och hälsoskyddsmyndighet för att veterinärvård tillhandahålls och har ett laboratorium för mikrobiologiska och fysikalisk-kemiska analyser avseende livsmedel, djursjukdom, vatten, jord, foder och gödsel. En detaljerad beskrivning av verksamheten finns i verksamhets- och resultatplan för ÅMHM (www.amhm.ax).



Vårt uppdrag

Rätts- och kvalitetssäker tillsyn och tillståndsgivning inom miljö- och hälsoskyddsområdet, god service, ackrediterade laboratorietjänster inom livsmedel och miljö samt veterinärvård med 24 timmars beredskap.

Vår uppgift är tillse att vår inomhus- och utomhusmiljö, vår mat, de produkter och tillverkningsprocesser vi använder eller de aktiviteter vi utför varken skadar oss, djuren eller vår yttre miljö. Detta uppnås genom förebyggande prövning, tillsyn och provtagning enligt lagstiftningen samt med kunskap, aktiv informations-spridning och god service. Lagstiftning ger oss både rättigheter och skyldigheter och finns i tre angränsande rättsordningar; åländsk lagstiftning, rikslagstiftning och gemenskapsrätt.

ÅMHM erbjuder även veterinärvårdstjänster avseende nyttodjur till jordbrukare, fiskodlare och andra som håller djur yrkesmässigt och sköter en liten smådjursklinik för basvård av smådjur, som katter och hundar. Vidare upprätthåller vi genom våra veterinärer landskapets veterinärjour, som möjliggör akutsjukvård för djur kvällar, nätter och helger, och därmed erbjuds en god grundtrygghet för alla djurägare.

ÅMHM tillhandahåller även mikrobiologiska och fysikalisk-kemiska analystjänster vid det egna av ackrediteringstjänsten Finas ackrediterade laboratoriet T108. Detta gäller analys av farliga och indikator-mikrober i livsmedel, dricks- och badvatten i syfte att undvika hälsofara eller utreda förgiftningsfall, analyser förknippade med djursjukdomar, näringsanalyser på jord och foder för optimering av jordbruket, fysikalisk-kemiska analyser på vatten och avloppsvatten samt omfattande provtagning av ytvatten runt om i landskapet. Analystjänsterna erbjuds till myndigheter, kommuner, företag och allmänhet.

Vår vision

ÅMHHM

En modern och effektiv myndighet

för ett levande örike med en ren och trygg livsmiljö

En modern och effektiv myndighet

Våra uppdrag utför vi för den åländska befolkningen. Myndigheten erbjuder trygghet och lika behandling. Vi är förutsägbara, öppna och serviceinriktade samt delar aktivt med oss av vår kunskap för att försäkra oss om allmänhetens förtroende. Vi utvecklas ständigt för att möta samhällets förändrade behov.

Myndigheten har moderna arbetsmetoder och arbetsverktyg samt ett integrerat miljö- och kvalitetsledningssystem. Myndigheten är resultat- och kvalitetsinriktad och behandlar alla uppdrag effektivt och snabbt för att uppnå bästa nytta. Vi planerar och prioriterar för ett optimalt resursutnyttjande och har en ändamålsenlig och tydlig ärendehantering.

Vårt arbete stimuleras av en framgångsrik samverkan med andra aktörer. Som expertmyndighet stöder vi landskapsregeringen för att uppnå ett ändamålsenligt regelverk, en stabil plattform och goda förutsättningar att utföra vårt arbete.

Vi är kunniga och följer utvecklingen inom vårt arbetsfält genom en kontinuerlig och individuell kompetensutveckling. Personalen är engagerad och tar ett stort personligt ansvar för sitt och andras arbete. Vi är jämlika, visar respekt och förtroende för varandra samt samarbetar för att nå bästa resultat.

För ett levande örike i en ren och trygg livsmiljö

Vårt arbete bidrar till en hållbar samhällsutveckling och en god livsmiljö på Åland. Vi tillhandahåller en förebyggande och säker veterinärvård med beredskap dygnet runt. Hos oss erbjuds myndigheter och allmänhet snabba, säkra och ackrediterade laboratorietjänster inom livsmedel, jordbruk och miljö. I vår myndighetsutövning förebyggs och begränsas risker i vår inomhus- och utomhusmiljö så att människors och djurs hälsa inte kommer till skada. Med stöd av lagstiftningen söks ständigt en balans mellan enskilda och allmänna intressen och genom information, aktiv tillsyn och effektiv prövning eftersträvas ett långsiktigt hållbart nyttjande av naturresurserna .

Våra tjänsteuppdrag har vi fått för att berika det åländska samhället med lokal, trygg och lättillgänglig service. Genom kunskapsspridning, stöd och tillämpning av regelverket inom miljö- och hälsoskyddet ska vi trygga ett örike för människor och djur att leva i nu och i framtiden.

Styrelsens ärenden 2008-2012

Nedan ses en sammanställning av typen av ärenden styrelsen behandlat.

	Tjänst	Domstol /JO	Budget /Taxa	VP/RP /VB	Ansvar/ befog.	Arbets- ordning
2008	31	2	3	2	2	1
2009	32	13	5	3	2	0
2010	20	8	9	2	1	2
2011	17	5	6	2	3	0
2012	14	2	6	2	7	0
Summa	114	30	29	11	15	3

Nyckeltal - Prövning och tillsyn 2012

Nedan ses en sammanställning ur ärendehanteringsdatabasen MiljöReda över ärenden i myndigheten och deras status.

Ärendebalans 2012

	Ingående balans	Inkomna 2012	Avslutade	Öppna	Vilande¹	Nej
Övergripande	4	55	38	13		8
Miljötillstånd	31	22	18	35		
Övrig prövning	226	448	401	152	118	3
Överprövning		2	2			
Register	2	34	33	2		1
Kontrollprogram	196	280	198	22	113	143
Tillsyn	111	179	163	52	34	41
Klagomål	12	56	43	21		4
Förfrågan	5	14	14	3		2
Totalt	587	1090	942	268	265	202

¹ ärenden som på sökandes begäran eller av annan orsak lagts vilande över längre tid än sex månader. En stor del av dessa är avgjorda och beslutade, men väntar på återrapportering.

Myndighetsbeslut

I samband med andra beslut har det även fattats beslut om 27 registreringar i trakterings- och inkvarteringsregistret.

	Antal	Prövning	Tillsyn	Klagomål	Övrigt ¹
Övergripande	5				
Alkohol	132	116	8		8
Tobak	0				
Konsumentssäkerhet	15		15		
Smittskydd	0				
Djurhållning	29	11	3	15	
Fiskodling	1		1		
Djurhantering	1	1			
Livsmedelsindustri	1	1			
Livsmedelshantering	75	62	11	2	
Marknader	4	4			
Dricksvatten	6	3	2	1	
Offentliga lokaler	54	20	34		
Inkvarteringsverksamhet	2		1		
Behandlingslokaler	14	12	2		
Inomhusmiljö	2			1	1
Avfall	16	9	3	3	1
Förorenad mark	0				
Energiproduktion	1	1			
Kemikalieanläggning	11		11		
Metallbearbetning	0				
Mineralhantering	1	1			
Skjutbana	1		1		
Skogsindustri	0				
Trafik	3		3		
Avloppsrening	3	2	1		
Muddring och utfyllnad	8	8			
Vattenbyggnation	0				
Grundvattentäkt	10	10			
Ytvattentäkt	1		1		
Bergvärme	148	148			
Sjövärme	2	2			
Totalt	546	411	97	22	10

¹ utlåtanden, kontrollprogram, förfrågningar, register

Öppna äldre miljötilståndsärenden

Enligt plan skulle alla 119 miljötilståndsärenden som överfördes från Ålands miljöprövningsnämnd till myndigheten då den bildades avgöras till utgången av 2011. Målet uppnåddes i stort sätt, men av olika anledningar återstår ännu sju öppna ärenden.

Nedan följer en kort redogörelse om handläggningen av ännu öppna miljötilståndsärenden och tidigare miljötilståndsärenden inkomna till ÅMHHM under 2008, vilket är ovanstående sju samt ett ärende inkommet 2008.

Ålands Fiskförädling, tillståndsärende, Dnr 2010-1011

2008 – 1315 Skrovsö, ny odlingsplats p.g.a. omstrukturering

2008 – 1397 Andersö, Geta, nedlagd odling som ligger hos landskapsregeringen p.g.a. förbättringsoverskott, kapacitet ska flyttas till nytt vattenområde

2008 – 1399 Bergö, Lemland, ska omstruktureras och flyttas till Skrovsö + Rödsjär

2008 – 1402 Ängösund, Lumparland, ska omstruktureras och flyttas till Skrovsö + Rödsjär

2008 – 1416 Norrboda, Lumparland, ska omstruktureras och flyttas till Skrovsö + Rödsjär

Ärenden 1315, 1399, 1402 och 1416 föredrogs tillsammans med den nya ansökan i ärende Dnr 2010-1011 Rödsjär för prövningsnämnden den 29 februari 2012. Samtliga ärenden hänger ihop p.g.a. omstrukturering. Nämnden återremitterade ärendena för kompletterande utredning. Begäran om utlåtande har skickats till Ålands landskapsregering. Utlåtande har trots flera påminnelser ännu inte inkommit.

Åland Ring / Motor Events Ab, Tillstånd för fordonsrelaterad aktivitetspark i Kyrkoby, Eckerö, tillståndsärende, Dnr 2008-0327

Åland Ring avser att uppföra en fordonsrelaterad aktivitetspark i Eckerö. Ärendet har under flera omgångar varit på komplettering, bl.a. mellan 03.04.2009-10.08.2011 på grund att sökanden väntat på tillstånd från landskapsregeringen för åtgärder invid en särskilt skyddsvärd biotop. Åland Ring drog sedermera tillbaka sin ansökan för detta och gjorde en ny bandragnings. Ärendet har därefter varit för utlåtande hos Eckerö kommun och landskapsregeringen. Det senaste utlåtandet inkom 27.2.2013 och ärendet kommer att kungöras så snart som möjligt.

Kumlinge kommun, avslutning av f.d. deponi, tillståndsärende, Dnr 2008-0089

Deponin i Kumlinge är den sista av alla kommunala deponier att erhålla tillstånd för att avsluta sin deponi. I ärendet saknas fortfarande en plan över vilken reningsmetod för lakvattnet som kommer ifråga. Kommunen har under året funderat över olika alternativ för sambehandling av lakvatten med det lakvatten

som kommer från kommunalt externslam men har ännu inte meddelat sitt val av behandlingsmetod. Tvärtom har kommunen inte kompletterat sin andra ansökan vid ÅMHHM om utbyggnad av kommunalt avloppsreningsverk med hänvisning till bristande medel, varvid ansökan om den aktuella utbyggnaden av avloppsreningsverket har avskrivits. Ärendet behöver i detta skede på nytt kompletteras av kommunen.

Möckelö hamn, landskapsregeringen, hamn-, varvs- och verkstads- verksamhet, tillståndsärende, Dnr 2008-1323.

(Ärendet inte överfört från miljöprövningsnämnden, men inkom under 2008.)
Ålands landskapsregering genom trafikavdelningen avser att hålla olika verksamheter i Möckelö hamn och har därför av ÅMHHM uppmanats att söka om tillstånd. De har under 2011 anhållit om förlängd tid att utreda olika möjligheter för verksamheterna på området. Komplettering lämnades till ÅMHHM 01.05.2012. ÅMHHM gjorde tillsynsbesök vid hamnen 09.07.2012 och lämnade krav på åtgärder i inspektionsprotokoll per 12.07.2012. Återstår att bedöma om verksamheten kräver tillstånd eller endast behöver miljögranskas. Därefter kan ÅMHHM besluta i ärendet.

Tillsynsprojekt 2012 – Sammanställning

Nedan ses en sammanställning över tillsynsprojekten 2012. Jämfört med planeringen i verksamhets- och resultatplan 2012 har en del projekt, främst inom byggnadstillsynen slagits ihop så att projekten är färre men antalet objekt i de flesta fall flera.

Livsmedelstillsynen utförs främst såsom löpande regelbunden tillsyn enligt objektsspecifik riskbedömning. Tillsynen enligt objektsspecifik riskbedömning är fortfarande under utveckling. Viss tillsyn utfördes dock i projektform, under 2012 exempelvis små bagerier samt listeriaprovtagning.

Tillsynsprojekt från tidigare år har vid behov följts upp under 2012.

Årligen återkommande tillsyn

Veterinärtillsyn

fiskodling	utfört
djurstall över 150 de	utgick, personalbrist

Livsmedel

fiskslakterier och fiskförädlingsanläggning	utfört
mejerier	utfört
slakterier, styckerier och köttförädling	utfört
livsmedelsindustri och färdigmatsfabrik	utfört
passagerarfärjor i reguljär trafik till landskapet	utfört
centralkök i skolor	utfört
stormarket	utfört
alkoholserveringstillsynsprojekt	utfört
tobakstillsynsprojekt – försäljning	utfört
valbart livsmedelsprojekt	utfört

Byggnad

valbart byggprojekt	utgick
---------------------	--------

Konsumentsäkerhet

valbart konsumentsäkerhetsprojekt – äventyrsverksamheter	utfört
----------------------------------------------------------	--------

Vatten

vattenverk över 10 000 pe	utfört
vattenverk 1 000 – 10 000 pe	utfört

Kemikalier

upplag för flytande bränslen eller kemikalier	utfört
-----------------------------------------------	--------

valbart kemiprojekt – detaljhandelsförsäljning av kemikalier	utfört
<i>Miljöstörande verksamhet</i>	
avloppsanläggningar över 900 pe	utfört
behandlingsanläggning för farligt avfall	utfört
valbart avfalls- och avloppsprojekt	utgick, personalbrist
valbart miljöprojekt	utgick, personalbrist
<i>Tillsynsprojekt med projektintervall över ett år</i>	
<i>Veterinärtillsyn</i>	
pälsdjursfarm	utgick, personalbrist
ridskolor	utgick, personalbrist
djurstall 30-150 de, värphöns	utgick, personalbrist
mjölkgård 30-150 de	utgick 2011, utfört 2012
mjölkgård 5-29 de	utgick 2011, utfört 2012
<i>Byggnad</i>	
allmän badstrand	utfört
samlingslokal	utfört
behandlingslokal	utfört
inkvartering över 100 bäddar	utfört
serviceboenden	utfört
<i>Vatten</i>	
ytvattenverk 50-1000 pers	utfört
grundvattenverk 50-1000 pers	utfört
uttag av vatten från sjöar – bevattningsvatten	utfört
<i>Miljöstörande verksamhet och kemikalier</i>	
flygplats	utgick 2011, utfört 2012
hamn över 1350 BT	utgick 2011, utfört 2012
bilskrot och andra skrotar	utgick 2011, utfört 2012
industri	utfört
tvätter	utfört
varv ≥ 1350 BT	utgick, finns inga verksamheter
bränsledistributionsstation ≥ 10 m ³	utfört
fordonsdepå > 50 bussar eller lastbilar	utgick, finns inga verksamheter
fordonstvätt > 1000 tvättar/år	utfört
kemikalieterminal där hälso- och miljöfarliga kemikalier förflyttas	utgick, finns inga verksamheter

transport av farligt avfall	utfört
fiskodling	utfört
avloppsanläggning 101-900 pe	utgick, personalbrist. Utförs 2013
avloppsanläggning 26-100 pe	utgick, personalbrist. Utförs 2013

Provtagningsprojekt som planerades att utföras under 2012:

- Maedi-Visna och Scrapie provtagning på fårgårdar utfört
- främmande ämnen provtagning vid fiskrenserier och utlottade fiskodlingar, vars antal bestäms av producerad mängd fisk utfört
- VHS- och fiskhälsokontroll vår och höst vid fiskrenserier och fiskodlingar, enligt ett av gemenskapen fastställt kontrollprogram utfört
- främmande ämnen provtagning vid mejeri och mjölkgård, äggproducent och honungsproducent utfört
- salmonellakontroll utfört
- TSE-provtagning utfört
- regelbundna provtagningar vid slakteriet och styckerierna utfört
- badvattenprovtagning vid allmänna badstränder utfört
- algövervakning vid de stationer som tilldelas myndigheten utfört
- bekämpningsmedel, nitrat och andra farliga ämnen i livsmedel utfört
- kött som malts i livsmedelbutikerna utgick, pers. brist
- Listeria-provtagning i slakterier och livsmedelsindustri utfört

Nyckeltal - Veterinärvården 2012

Sammanställning för veterinärvården 2002-2012

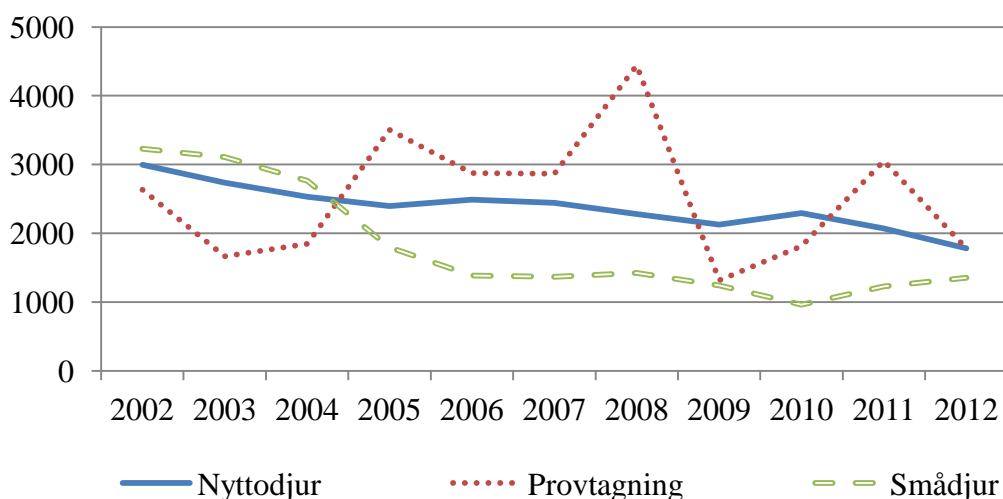
	2002	2003	2004	2005	2006	2007	2008	2009	2010	2011	2012
1. Sjukbesök-nyttodjur											
Nöt	1795	1738	1680	1638	1717	1694	1541	1554	1546	1424	1262
Svin	322	283	63	43	10	32	11	2	2	2	33
Får	463	256	336	259	286	233	274	131	297	191	78
Häst	417	457	450	455	478	485	452	438	447	451	406
Totalt	2997	2734	2529	2395	2491	2444	2278	2125	2292	2068	1779

	2002	2003	2004	2005	2006	2007	2008	2009	2010	2011	2012
2. Provtagning enligt övervakningsprogram											
Nöt	121	112	90	163	132	132	132	87	73	243	36
Svin	3	0	0	0	0	0	3	0	0	1	0
Får	1212	1217	1287	2642	2350	2344	3818	829	1739	2635	1704
Fisk	1297	333	468	701	391	385	487	400	saknas ¹	172	30
Fjäderfä	1	2	1	0	0	3	0	0	2	2	12
Totalt	2634	1664	1846	3506	2873	2864	4440	1316	1814	3053	1782

¹ till följd av personalomsättningen saknas en del statistik

	2002	2003	2004	2005	2006	2007	2008	2009	2010	2011	2012
3. Antal djur på smådjursmottagning											
Hund	1917	1828	1571	1063	782	786	791	709	531	647	817
Katt	1189	1168	1080	687	542	544	584	505	408	542	507
Kanin	66	67	65	31	30	19	22	16	14	23	18
Övriga	56	45	46	16	31	16	28	12	10	15	13
Totalt	3228	3108	2762	1797	1385	1365	1425	1242	963	1227	1355

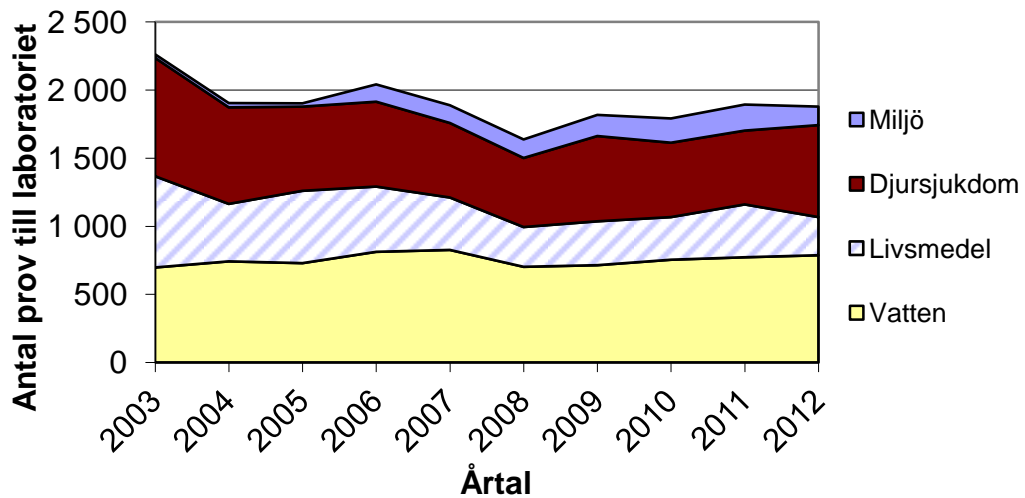
Totalt	8859	7506	7137	7698	6749	6673	8143	4683	5069	6348	4916
Varav sjukbesök	6225	5842	5291	4192	3876	3809	3703	3367	3255	3295	3134
Varav jour										799	414



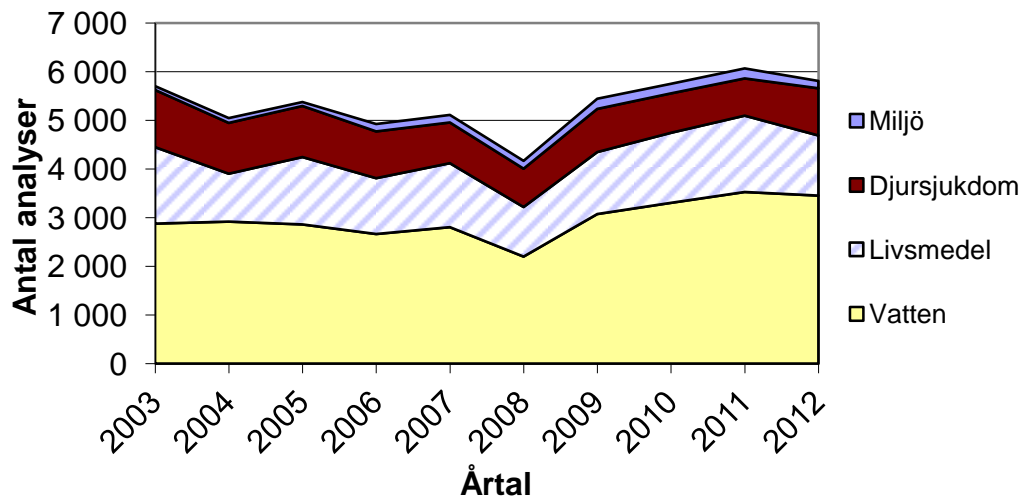
Bilaga 9

Nyckeltal – ÅMHM Laboratoriet – Mikrobiologiska enheten – 2011-2012

	Antal prov 2011	varav underk	Antal analyser 2011	Antal prov 2012	varav underk	Antal analyser 2012
VATTENUNDERSÖKNINGAR						
Hushållsvatten	516	65	2 531	503	44	2 313
Badvatten (naturligt)	129	5	258	138	10	277
Bassänger och pooler	94	27	643	87	22	656
- Köpta tjänster fr. annat laboratorium	20		64			61
Råvatten	10		25	48		114
Övrigt vatten	3	22	6	11		32
Vattenundersökningar totalt	772	119	3 527	787		3 453
LIVSMEDELSUNDERSÖKNINGAR						
Mjök	3		5	11		23
Köttprov från slakteri	58		181	42		130
Div. livsmedel (ex. glass, köttfärs, sallader)	291	15	1 350	206		1 057
Matförgiftningar	3			1		6
Salmonella- övervakning enl. förordning	33		33	20		20
Livsmedelsundersökningar totalt	388	15	1 569	280		1 236
DJURSJUKDOMSUNDERSÖKNINGAR						
Allmänna kliniska prover t ex urin och hud	34		102	53		126
Juverinflammationer nötkreatur	492		647	607		829
Avföringsprov ej fjäderfä	3		3	5		5
Avföringsprov fjäderfä	13		13	10		10
Djursjukdomsundersökningar totalt	542		765	675		970
MILJÖUNDERSÖKNINGAR						
Kontaktplatteprov (hygienundersökning)	187		202	133		147
Identifikation av skadeinsekter	4		4	3		3
Miljöundersökningar totalt	191		206	136		150
Prov och analyser totalt	1 893	134	6 067	1 878	76	5 809



Antal prov som analyserats av mikrobiologiska enheten 2003-2012.



Antal analyser utförda av mikrobiologiska enheten 2003-2012. Från år 2009 ingår även hushållsvattenprov som analyseras avseende kemiska parametrar i miljöanalyserna.

Nyckeltal – ÅMHM Laboratoriet – Fysikalisk-kemiska enheten – 2009-2012

Vattenövervakningsprogrammet

	Prov 2009	Analys 2009	Prov 2010	Analys 2010	Prov 2011	Analys 2011	Prov 2012	Analys 2012
Sjöar	409		557		688		573	
- varav dricksvattentäkter	201		213		329		268	
Diken	641		556		526		599	
- varav prov in till labbet	362		330		250		319	
Grundvattennivåer	115		120		120		120	
Havsvattenprover bl a intensivprovtagning, ytkartering syrekartering	777		752		893		838	
Bottenfauna			41		39		36	
Övrigt i samarbete med Miljöbyrån	108		105		10		4	
Totalt	2 050	12 332	2 131	11 430	2 276	12 648	2 170	14 775
- varav analyser i fält		2106		1884		2888		2878

Analys i fält	Analys 2009	Analys 2010	Analys 2011	Analys 2012
Syre			893	849
Siktdjup	714	652	710	688
Algobservationer	636	567	639	622
Flöde	641	545	526	599
Nivå	115	120	120	120
Totalt	2106	1884	2888	2878

Väderdata	Analys 2009	Analys 2010	Analys 2011	Analys 2012
Vindriktning	715	569	641	624
Vindstyrka	715	569	641	624
Molnighet	716	653	711	690
Snödjup	78	84	72	66
Istjocklek	78	83	72	66
Totalt	2137	1958	2137	2070

Övriga vatten- och avloppsvattenprov

	Prov 2009	Analys 2009	Prov 2010	Analys 2010	Prov 2011	Analys 2011	Prov 2012	Analys 2012
Totalt	118	390	85	297	83	248	110	306

Jordbruk

	Prov 2009	Analys 2009	Prov 2010	Analys 2010	Prov 2011	Analys 2011	Prov 2012	Analys 2012
Jordprover	1 964	18 117	2 547	17 848	2 501	18 117	1 653	11 414
Foder o. Livsmedel	187	1128	278	922	69	430	68	184
Gödsel - analys av annat laboratorium	44	244	45	244	44	244	26	208
Totalt antal	2 195	19 489	2 870	18 770	2 614	18 791	1 747	11 806
- varav utförda själva	2 118	19 065	2 099	13 076	1 919	12 286	1 678	11 464
- varav köpta tjänster	77	424	771	5694	695	6505	69	342

