



# Verksamhetsberättelse

## 2011

Verksamhetsberättelsen är antagen av myndighetens styrelse  
den 21 mars 2012, ÅMH-St 2/12 § 9

## Förord

Ålands miljö- och hälsoskyddsmyndighet, ÅMHHM, bildades den 1 januari 2008 genom sammanslagning av sex olika myndigheter och enheter. Den 1 januari 2009 slogs ÅMHHM:s livsmedelslaboratorium samman med de landskapsägda laboratorierna Ålands miljölaboratorium och Ålands försöksstations laboratorium.

Landskapslagen (2007:115) om Ålands miljö- och hälsoskyddsmyndighet fastställer ÅMHHM:s organisation och ansvar. I lagen framgår att ÅMHHM är underställd Ålands landskapsregering och att dess politiskt tillsatta styrelse på föredragning av myndighetschef årligen ska tillställa landskapsregeringen verksamhets- och resultatplan, budgetförslag och verksamhetsberättelse.

År 2011 var myndighetens fjärde verksamhetsår. Året har varit ett stabiliseringsår där omorganiseringens förändringar fått sätta sig, nya idéer kommit upp, samordningen och diskussionerna fått fart och arbetet med arbetarskyddet satts igång. Vår nettobudget för 2011 innebar en sänkning med 9,4 % jämfört budget 2009, oaktat löne- och driftskostnadsökningar sen 2009, vilket är i enlighet med landskapsregeringens besparingskrav.

Till följd av de finansiella ansträngningarna sen starten tog uppbyggnadsåren mer tid än från början planerat, men huvudstrukturen är på plats och det dagliga arbetet löper. Arbetet vid myndigheten har i väsentliga delar följt verksamhets- och resultatplanen för 2011. Personalbrist, oro och omprioriteringar under året har dock lett till att vissa projekt fått utgå och andra tas in.

Underlag för denna andra verksamhetsberättelse finns i vår plan, budgetutfall, rapporterad tid som avsatts på olika aktiviteter samt statistiska uppgifter från våra datasystem och protokoll. En kort version av de centrala delarna i denna skrift ingår i Ålands landskapsregerings verksamhetsberättelse för 2011.

Stabilisering, samordningen av funktioner och arbetsuppgifter, fortsatt personalomsättning, arbetarskyddets riskbedömning samt utvärderingen av ÅMHHM har präglat arbetsåret. Vi har fortsättningsvis under 2011 visat att vi är en viktig del i det åländska samhället med många olika arbetsuppgifter och stor kompetens. Vi vill tacka alla vid ÅMHHM för goda insatser under året.

Mariehamn den 21 mars 2012

Styrelsen för ÅMHHM

## Innehållsförteckning

<b>SAMMANFATTNING .....</b>	<b>4</b>
<b>1. INLEDNING.....</b>	<b>6</b>
<b>2. UPPDRAG OCH RESULTATPLANERING .....</b>	<b>6</b>
2.1 VÅRT UPPDRAG .....	6
2.2 VÅR VISION .....	6
2.3 FÖRÄNDRINGAR I UPPDRAGET UNDER 2011.....	6
<b>3. PERSONAL.....</b>	<b>8</b>
3.1 PERSONALOMSÄTTNING .....	9
<b>4. EKONOMI .....</b>	<b>9</b>
4.1 INKOMSTER .....	9
4.2 UTGIFTER .....	10
<b>5. ÅLANDS LANDSKAPSREGERINGS UTVÄRDERING AV ÅMHM .....</b>	<b>10</b>
<b>6. UPPFÖLJNING AV MYNDIGHETSÖVERGRIPANDE MÅL .....</b>	<b>11</b>
<b>7. UPPFÖLJNING AV MÅL FÖR MYNDIGHETSUTÖVNINGEN .....</b>	<b>13</b>
7.1 ANTAL ÄRENDEN.....	13
7.2 PRÖVNINGSTIDER .....	14
7.4 TILLSYNSARBETE .....	15
7.3 PROJEKT RISKBASERAD ÖVERVAKNING.....	15
7.4 ÖVERVAKNING INOM MILJÖ- OCH HÄLSOSKYDD .....	16
<b>8. UPPFÖLJNING AV MÅL FÖR MYNDIGHETSTJÄNSTERNA .....</b>	<b>17</b>
8.1 VETERINÄRVÅRDEN .....	17
8.2 LABORATORIETJÄNSTER.....	18
8.2.2 Mikrobiologiska enheten.....	19
8.2.1 Fysikalisk-kemiska enheten.....	19
<b>BILAGOR.....</b>	<b>21</b>
1. ORGANISATION .....	22
2. VÅRT UPPDRAG .....	25
3. VÅR VISION .....	26
4. STYRELSENS ÄRENDEN.....	27
5. NYA PRINCIPIELLA ANVISNINGAR.....	29
6. NYCKELTAL - PRÖVNING OCH TILLSYN .....	31
7. ÖPPNA ÄLDRE MILJÖTILLSTÅNDSÄRENDEN .....	40
8. TILLSYNSPROJEKT .....	42
9. NYCKELTAL - VETERINÄRVÅRDEN.....	63
10. NYCKELTAL – ÅMHM LABORATORIET – MIKROBIOLOGISKA ENHETEN.....	65
11. NYCKELTAL – ÅMHM LABORATORIET – FYSIKALISK-KEMISKA ENHETEN .....	67

## Sammanfattning

Efter de stora omställningarna till följd av sammanslagningen har ÅMHHM under 2011 stabiliserats. Året har präglats av fortsatt samordningen av funktioner och arbetsuppgifter, utveckling av tillsynen, en otydlig budgetprocess, arbetarskyddets omfattande riskbedömning och landskapsregeringens utvärdering av ÅMHHM.

Utvärdering av ÅMHHM utfördes av det internationella konsultföretaget Ramboll Ab. I slutrapporten konstateras att ÅMHHM lyckats bra, att myndighetens uppdrag anses viktigt och kompetensen hög samt att kunderna och intressenterna i stort är nöjda. Kritik riktas dock mot bl.a. bristande djurskydds- och alkoholtillsyn, samt vissa delar av miljötillsynen. Hårdast kritik får dock lagstiftningen som uppfattas bristfällig och media på frågan om dess objektivitet. I jämförelsen mellan ÅMHHM och motsvarande myndigheter i riket och i Sverige uppstår svårigheter då många fler uppgifter samlats vid ÅMHHM, men konsulten konstaterar att myndighetens resurser behövs och bör bevaras på oförändrad nivå med det uppdrag som givits.

Styrelsen har fattat beslut om förslag till verksamhets- och resultatplan, verksamhetsberättelse, budget och taxa. Vidare har styrelsen tagit 17 beslut om tjänster, givit fem utlåtanden till domstol och lämnat en skrivelse om inrättande av våra mångårliga tillfälliga tjänster. Vid sammanställning av styrelsens ärenden sen starten noteras att 58 % av ärendena rört tjänster och endast 23 % plan-, budget- och ansvarsfrågor. Prövningsnämnden har under 2011 utöver beviljande av 25 nya och reviderade miljötillstånd, antagit en principiell anvisning rörande musikljud inom- och utomhus samt reviderat två anvisningar som rör livsmedel.

Veterinärgruppen har varit synnerligen ansträngd under året. Två erfarna veterinärer gick i pension och tre nya veterinärer har sagt upp sig på de fem veterinärtjänsterna. Vid flera tillfällen har omedelbar nedstängning av jouten diskuterats och uppsatta mål för smådjursvården och djurskyddet har inte kunnat nås. Nyttodjursvården och jouten upprätthölls dock hela året med gemensamma krafter. De planerade tillsynsprojekten inom djurskyddet utförs i början av 2012.

Under 2011 inkom 1067 ärenden till ÅMHHM, vilket är något fler än tidigare år. Extra personal togs in enligt plan för att bereda de återstående miljögranskningsärendena som inkom i slutet av 2009 till följd av den nya miljöskyddslagen. Även målet att de 119 ärvda ärenden från Ålands miljöprövningsnämnd skulle avgöras innan utgången av 2011 nåddes i den mån det var möjligt. I dag är ännu tio ärenden öppna på verksamhetsutövarens begäran. Utöver detta avgjordes 373 andra prövningsärenden, varav 72,4 % inom 6 veckor varvid målet nåddes.

Sammanlagt genomfördes 55 tillsyns- och provtagningsprojekt, vilket är sju färre än plan. Exempel på projekt är renlighet inom livsmedelsindustrin, ingredienskontroll vid pizzerior, projekt daghem, skolor, serviceboende och vårdhem, inkvarteringsverksamhet mellan 25-100 bäddar, detaljhandelsförsäljning av kemikalier, idrottsanläggningar, skogsindustri, skjutbanor och pannanläggningar över 5 MW. Informationsprojektet inom produktsäkerhet berörde bl.a. leksaker i

påskägg, engångsgrillar, studsmattor och säkerhetsbrister i barnvagnar, medan badstrandsprojektet gick ut på att få upp de obligatoriska och omfattande informationstavlor som nu ska finnas vid alla större stränder enligt EG-krav.

Två beslut har överklagats och åtta besvär har avgjorts i domstol, varav ett avgiftsbeslut upphävts på ÅMHHM:s begäran och ett ärende återförvisats. Under myndighets första fyra år har totalt 21 beslut överklagats av 2000 fattade beslut. Av dessa har två återförvisats, ett avskrivits och ett på ÅMHHM:s begäran upphävts. Ett ärende p.g.a. olovlig utfyllnad i vatten har förts vidare till polisen och tolv anmärkningar har utfärdats enligt alkohollagstiftningen.

ÅMHHM Laboratoriet ackrediterade fem vattenanalyser. Laboratoriet är därmed ackrediterat 41 metoder och 54 analyser. Den planerade ackrediteringen av foderanalyser utgick dock, då laboratoriet slutade utföra analyserna och istället skickade bort proven. Detta gjordes även med ca 650 st jordprov till följd av personalminskningen i finanskrisens spår. Antalet prov som utförs enligt landskapsregeringens vattenövervakningsprogram ökade något.

Förutom spridda privata kunder betjänas framför allt kontinuerligt de åländska livsmedelsproducerande företagen och vattenbolagen med bakteriologiska analyser av laboratoriet. Analysen av *Clostridium perfringens*, vilken är en matförgiftningsframkallande bakterie, ackrediterades på begäran av en större kund. Från årets övriga resultat kan konstateras att ovanligt många prov påvisat *Listeria monocytogenes* och att förekomsten skapat utökad provtagning. Bakterien kan leda till allvarlig matförgiftning och orsakade i början av året ett akut sjukdomsfall.

ÅMHHM:s nettobudget innebar i enlighet med givna direktiv en sänkning med 9,4 % jämfört budget 2009, oaktat ökade löne- och driftskostnader. Flera aktiviteter som syftar till uppbyggnad har därför utgått eller fördröjts och kunderna har till någon mån berörts genom sämre service och en mer tidsbesparande linje i myndighetsutövningen. Trots detta har landskapsregeringen fortsatt sin linje med att överföra allt fler uppgifter till ÅMHHM, fram för allt från sig själv. Inkomstmålet på 654 000 euro överskreds dock med 12 % huvudsakligen till följd av veterinäromställningen och gav en kostnadstäckning för hela myndigheten på 32 %, vilket kan jämföras med 26 % för 2009.

Några speciella händelser under året är den EU-omfattande RASFF-varningen om eventuellt EHEC-smittade frön och groddar av bockhornsklöver, vilka sedan även hittades i landskapet. ÅMHHM har även under året behandlat några RASFF-varningar rörande åländska kosttillskott. Vi har även haft ett misstänkt fall av kvarka hos häst och ett konstaterat fall av RS-virus på nöt. En större badstrand stängdes under sommaren till följd av höga bakteriehalter och dricksvattentäkten Dalkarbyträsk var mycket nära förorenas av bakterier till följd av ett oupptäckt stopp i en avloppsledning. ÅMHHM fick rycka ut under en helg för provtagning och analys av vattenprov för att snabbt utreda problemets omfattning.

## 1. Inledning

Enligt 2 § landskapslagen (2007:115) om Ålands miljö- och hälsoskyddsmyndighet är myndigheten underställd Ålands landskapsregering. ÅMHHM:s politiskt tillsatta styrelse ska årligen tillstålla regeringen en verksamhetsberättelse. ÅMHHM:s organisation ses i bilaga 1.

## 2. Uppdrag och resultatplanering

### 2.1 Vårt uppdrag

Vi tog i början av 2008 gemensamt fram en verksamhetsidé. I bilaga 2 ses vårt uppdrag i utvecklad form.

*Rätts- och kvalitetssäker tillsyn och tillståndsgivning inom miljö- och hälsoskyddsområdet, god service, ackrediterade laboratorietjänster inom livsmedel och miljö samt veterinärvård med 24 timmars beredskap.*

### 2.2 Vår vision

Under 2008 tog vi även fram vår vision som är vår ledstjärna i vårt arbete. Visionen är inte bara en grund för vår gemensamma strävan, utan även central för resultatplaneringens strategier och mål. I bilaga 3 ses vår vision i utvecklad form.

ÅMHHM

-

*En modern och effektiv myndighet*

-

*för ett levande örike med en ren och trygg livsmiljö*

### 2.3 Förändringar i uppdraget under 2011

Trenden sen ÅMHHM bildades att överföra allt fler uppgifter till myndigheten, framför allt från landskapsregeringen, utan att tilldela myndigheten mer resurser utan istället dra ned dessa har fortsatt i oförminskad omfattning. Totalt berörs ÅMHHM av 25 av 108 förändringar i den åländska författningssamlingen under 2011. Till detta kommer ett stort antal förändringar i riks- och gemenskapslagstiftningen. ÅMHHM noterar att det blivit allt vanligare att den åländska lagstiftningen hänvisar direkt till EG-lagstiftning, vilket ökar kraven på ÅMHHM att dels vara insatt i EG-lagstiftningen och dels kunna informera verksamhetsutövare om vad hänvisningarna och därmed kraven innebär.

Ett stort antal förändringar i avfallslagstiftningen har skett under året. Kraven på märkning och identifikationsdokument samt internationell transport av farligt avfall har skärpts med hänvisning till EG-lagstiftning och avfallssortering inom både livsmedelsbranschen och bygg- och rivningsbranschen har införts. Även kraven på innehållet i avfallstillstånd och miljögranskningar rörande avfallshantering har utökats. Reglerna har ändrats rörande tillsynsintervall för

hantering av farligt avfall och transporter samt för avfallsregistret. Frågan om vem som är behörig myndighet för tillsyn av klass 3-avfall enligt EG:s biproduktförordning, såsom animaliskt avfall i kompost- och biogasanläggningar, har även behandlats i några omgångar mellan landskapsregeringen och ÅMHM, och är ännu inte slutligt löst.

Även kemikalielagstiftningen har haft flera större förändringar med bl.a. införandet av nya krav på detaljhandelsförsäljning av kemikalier, barnskyddande förslutningar och kännbara märkningar på farliga kemikalier. Brottsparagrafer mot EG-reglerna i Reach- och CLP-förordningarna, d.v.s. rörande godkännanden och märkning av kemikalier, har även införts i den åländska lagstiftningen, dock med direkt hänvisning till EG-förordningarna. Förordningen om borrhning i berg skrevs om två gånger under året så att vi nu har i uppgift att godkänna de alternativa tätningsmetoder som ska förhindra att söt- och saltvattenförande skikt blandas. Stödet ÅMHM givit landskapsregeringen i processen har tagit mycket tid. Positivt är dock att vi fått igenom den lättnad i kravet på att alla överträdelser enligt miljöskyddslagen ska föras vidare till eventuellt åtal. Denna förändring har begärts av styrelsen. Skrivningen var bl.a. en orsak till mediaskandalen ”Två pinnar och en sten” 2009. Nästa steg är nu att genom att föra ärenden vidare för utredning hitta vilken typ av ärenden som åklagaren väljer att gå vidare med.

Mot ÅMHM:s inrådan överfördes ansvaret för omhändertagande av herrelösa djur under 15 dagar till oss från polisen. Med detta kom även uppgiften att besluta om försäljning, överlåtelse eller att i egen regi avliva djuren. En upphandling pågår som bäst då vi inte har de förutsättningar eller ekonomiska resurser som krävs för att själva utföra uppdraget.

Två gånger ändrades lagstiftningen om djurtransporter, så att alla myndighetsuppgifter nu åligger ÅMHM. Det innebär bland annat att handlägga de tre prövningar som krävs innan ett transporttillstånd kan beviljas och sköta kontakterna mot det nationella transportregistret. Brottsparagraferna i djurskyddslagen förändrades och flera nya brott med direkt hänvisning till EG-lagstiftning infördes. Genom att ansvaret som åligger den kommunala veterinären i rikslagstiftning om bekämpandet av smittsamma sjukdomar på djur överfördes från landskapsregeringen till ÅMHM, fick vi en mycket stor mängd uppgifter, vilka dock delvis redan tidigare utförts av myndigheten. Samtidigt passade dock landskapsregeringen på att överföra tillsynen över första ankomstplats av animaliska livsmedel till oss, vilket är en helt ny uppgift. Slutligen ändrades även reglerna rörande slaktkycklingar och hållandet av fåglar.

Med de stora omskrivningarna i livsmedelslagen förändrades prövnings- och tillsynsarbetet vid ÅMHM under hösten. Tillstånden för de flesta livsmedelslokaler ersattes av registreringsplikt, vilket lägger ett mycket större ansvar på verksamhetsutövaren att i ett tidigt skede själv känna till vilka regler som gäller och en utmaning för oss att tidigt nå ut med information. I kombination med att reglerna även blev något flexiblare sätter detta större krav på en välfungerande och tät tillsyn. Inom livsmedelsektorn ändrades även flera andra regler såsom



reglerna om tillsatser, plast som förpackningsmaterial och internationell transport av lättförskämda livsmedel. Slutligen överfördes på vår begäran köttbesiktningen före och efter slakt till ÅMHHM, vilket är ett uppdrag som utgör ca 70 % av en heltidstjänst men som redan utförs av oss.

### 3. Personal

ÅMHHM har i budget 28 inrättade tjänster, varav en har hållits vakant under 2011, och 5 tillfälliga tjänster. Tjänsterna motsvarar 30,15 personår med vakanshållningen inräknad, jämfört budgetförslagets och planeringens 30,9 personår. Detta är en tjänst och ett personår mindre än 2010 och två tjänster och 2,75 personår mindre än 2009.

Tabell 1: Tjänster inom miljö- och hälsoskyddsområdet 2011

Tjänst	Kommentar <sup>1</sup>	Inrättad	Tillfällig
Myndighetschef		1	
Myndighetsjurist		1	
Miljöskyddsinspektör		10	2
Hygieniker		1	
Besiktningveterinär		1	
Miljö- och hälsoskyddsveterinär		3	
Veterinärassistent	Deltid 70,3 %		1
Förvaltningssekreterare	Deltid 75 %	1	
Byråsekreterare			1
Kanslist			1
<b>Totalt</b>	<b>21,45 personår</b>	<b>18</b>	<b>5</b>

<sup>1</sup> deltider i budget 2011. Till detta kommer av ÅMHHM beviljade tidbegränsade deltider

Tabell 2: Tjänster vid ÅMHHM Laboratoriet 2011

Tjänst	Kommentar <sup>1</sup>	Inrättad	Tillfällig
Laboratoriechef		1	
Fältmästare		1	
Biträdande fältmästare		1	
Biolog		1	
Kemist		1	
Laborant	en tjänst vakant	4	
Laborant	deltid 70,3 %	1	
<b>Totalt</b>	<b>8,7 personår</b>	<b>10</b>	

<sup>1</sup> deltider i budget 2010. Till detta kommer av ÅMHHM beviljade tidbegränsade deltider



Under 2011 togs två inspektörstjänster bort, en laboranttjänst vakanshölls, en tjänst som myndighetsjurist inrättades och tjänsterna som nyttodjursveterinär och fiskhälsoveterinär bytte titel till praktiserade veterinärer med miljö- och hälsoskyddsuppgifter. Den senare tjänsten tillsattes efter vakanshållning i två år i augusti i en kostnadsneutral lösning. Inspektörsresursen har därmed minskat med 20 % och laborantresursen med 16 % sen läget innan sammanslagningen. Vid ÅMHHM Laboratoriet har även en extern städare arbetat under året. I årets gropjustering med facket korrigerades fältmästarens och kanslistens löneklass på vår begäran, därutöver även veterinärassistentens löneklass.

### **3.1 Personalomsättning**

Personalomsättningen har varit lite lägre än tidigare år, men ger fortsättningsvis omfattande merarbete. Omprioriteringar har krävts samtidigt som situationen varit oroande och krävande för personalen. Vid årsskiftet slutade även av olika orsaker fem medarbetare. Speciellt drabbad blev veterinärgruppen. Oron fördröjer uppbyggnaden av myndigheten och försämrar möjligheterna att nå uppsatta mål. Detta tillsammans med arbetet med utvärderingen av ÅMHHM och arbetarskyddets riskbedömning är detta orsaken till att alla mål i verksamhets- och resultatplanen 2011 inte helt nås.

Totalt har 42 förordnanden och två utnämningar givits under 2011, vilket motsvarar 1,3 förordnande per tjänst. Under året har fyra personer sagt upp sig varav tre veterinärer, två personer varit på moderskaps-, vård- och föräldraledighet hela året och en halva året. Till detta kommer partiella tjänstledigheter motsvarande 0,8 heltidstjänster och en sjukledighet som varat över en månad till följd av utmattningssymtom. Extra personal togs in i båda enheterna för att möta sommarens arbetstoppar. Även för att upprätthålla veterinärjouren, utföra provtagnings- och tillsynsprojekt samt utföra miljögranskningar har extra personal tagits in på sparade och frigjorda medel.

## **4. Ekonomi**

ÅMHHM har fortsatt hållit en stram budgetlinje för att om möjligt gå in i 2012 med ett visst överskott. Myndighetens nettoanslag har minskat med 14,6 % och budget med 9,4 % sen 2009, vilket är en av de kraftigaste sänkningarna i förvaltningen.

### **4.1 Inkomster**

Miljö- och hälsoskyddsenheten överskred sitt inkomstmål på 320 000 euro med 15,7 %, medan ÅMHHM Laboratoriet överskred sitt mål på 334 000 euro med 8,5 %.

Orsaken till de ökade inkomsterna är den pågående veterinäromställningen och den höjning av avgiftstaxan för laboratoriet som godkändes av landskapsregeringen vid årsskiftet. Myndighetens totala inkomst 2011 var 732 609 euro, vilket ökat täckningsgraden från 26 % 2009, då inkomsten var 538 296 euro, till 30 % 2010 och i utfall 2011 32 % för hela myndigheten.

Inkomsterna för miljö- och hälsoskyddsmyndigheten fördelar sig relativt jämnt mellan prövning, tillsyn och veterinärvård, medan över hälften av laboratoriets inkomster kommer från landskapsregeringens vattenövervakningsprogram och resten huvudsakligen från verksamhetsutövare.

Tabell 3: ÅMHM:s inkomstmål och -utfall 2011

Moment	Konto	Budget 2010	Utfall 2010	Budget 2011	Utfall 2011
45.60.20	Inkomster	250 000	303 158	320 000	370 253
45.60.21	Inkomster	320 000	362 311	334 000	362 356
<b>Totalt</b>		<b>570 000</b>	<b>665 469</b>	<b>654 000</b>	<b>732 609</b>

#### 4.2 Utgifter

Under 2011 investerades i en veterinärvårdsbil till fältveterinärerna, dataprogrammet VetVision för veterinärvården och en kombinerad printer och kopiator till laboratoriet.

Tabell 4: Budget och utfall 2011, inkl. budgeterade medel från 2010

Budget 2011	MHS	Laboratoriet	Totalt
Anslag 2011	1 686 000	590 000	2 276 000
Budgeterat tidigare anslag	0	100 000	100 000
<b>Budget totalt</b>	<b>1 686 000</b>	<b>690 000</b>	<b>2 376 000</b>

Utfall 2011	MHS	Laboratoriet	Totalt
Personalkostnader	1 308 068	418 012	1 726 080
Material och förnödenheter	62 028	86 678	148 705
Hyror	79 925	295	80 220
Inköp av tjänster	103 796	130 765	234 561
Övriga utgifter	34 763	7 717	42 480
Maskiner och inventarier	45 904	5 474	51 377
<b>Utfall totalt</b>	<b>1 634 483</b>	<b>648 941</b>	<b>2 283 424</b>

<b>Skillnad (Budget-Utfall)</b>	<b>51 517</b>	<b>41 059</b>	<b>92 576</b>
---------------------------------	---------------	---------------	---------------

## 5. Ålands landskapsregerings utvärdering av ÅMHM

Våren 2011 upphandlade landskapsregeringen det internationella konsultföretaget Ramboll Ab för att utvärdera ÅMHM och dess verksamhet. Utvärderingen började innan sommaren och slutrapporten presenterades i januari 2012. Utöver genomgång av skriftligt underlag, såsom underlagsrapporten till bildandet av ÅMHM, budgetförslag, verksamhets- och resultatplaner, verksamhetsberättelser

och hemsida, genomförde Ramboll Ab en omfattande enkätundersökning inom myndigheten samt hos våra kunder, samarbetspartners och andra intressenter och fick hela 159 svar. Som ett komplement utfördes intervjuer med nyckelpersoner och -grupper internt och externt och i slutet av arbetet en workshop med intressenter för att utveckla rekommendationerna. I utvärderingen ingick även en jämförelse med motsvarande myndigheter i Raseborg och på Gotland.

I enkätundersökningen framkommer att myndigheten har hög kompetens, men även att arbetsbelastning uppfattas för hög inom myndigheten. Detta är samma resultat som ses i arbetarskyddets psykosociala undersökning som även utfördes under året. ÅMHHM visar sig vara relativt välkänd i landskapet, men allt vad ÅMHHM gör är ännu inte helt klart utanför myndighetens väggar. Ansvarsfördelningen mellan ÅMHHM och andra myndigheter leder till betydande merarbete och behöver klargöras ytterligare. Vidare uppfattas media inte alltid som objektiv i sin rapportering om oss och lagstiftningen får mycket hård kritik som bristfällig både internt och externt.

Ramboll Ab konstaterar dock att ÅMHHM lyckats bra. Vårt uppdrag uppfattas i alla delar externt som mycket viktigt, vi har en viktig roll i det åländska samhället och våra befintliga resurser bör kvarhållas. Resurserna är i förhållande till uppdrag likartade de myndigheter i riket och i Sverige som Ramboll jämfört med. Utgående från rekommendationerna i utvärderingen kommer vi och landskapsregeringen arbeta vidare med att utveckla myndigheten och miljö- och hälsoskyddet i landskapet. Hela utvärderingen kan läsas på vår hemsida.

## 6. Uppföljning av myndighetsövergripande mål

### Måluppföljning

Internt juridiskt stöd	utfört
Intern samordning	utfört, kontinuerligt
Externt samarbete	utfört, kontinuerligt
Resultatplanering	utfört, balanserade styrkort presenterade
Beredskapsövning	utfört, d.v.s. landskapsveterinären kontaktad
Stödja LR i lagstiftning	utfört, med begränsade resurser
Riskbedömning arbetarskydd	utfört
Kompetensutveckling	utfört, kontinuerligt
Hemsidan, vidareutveckling	utfört, kontinuerligt
Information till allmänhet	utfört, kontinuerligt
Utvecklat stöd till kund	utfört, kontinuerligt

Styrelsen har sammanträtt åtta gånger. Beslut har tagits om förslag till verksamhets- och resultatplan, verksamhetsberättelse, budget och taxa. Vidare har styrelsen fattat 17 beslut om tjänster, givit fem utlåtanden till domstol, fattat beslut om två anskaffningar och lämnat en skrivelse om tillfälliga tjänster till Ålands landskapsregering. I bilaga 4 ses en sammanställning av styrelsens arbete sen starten 2008.

I augusti 2011 anställdes en myndighetsjurist vid ÅMHM, som då även gick in i den ledningsgrupp, som sedan bytet av biträdande myndighetschef i början av året regelbundet börjat ha möten. Syftet är att runt tjänsten bygga en juridisk nod för stöd i myndighetens mycket varierande och ofta svåra juridiska bedömningar. Tjänsten har visat sig vara mycket uppskattad framför allt i myndighetsutövningen.

I samarbets syfte har ÅMHM deltagit på ett av kommuningenjörernas möte, sammankallat till möte med brand- och räddningsväsendet och kommunernas byggingenjörer, haft ett flertal möten med landskapsveterinären, deltagit i beredskapsmöten, haft besök av bl.a. Ålands hushållningssällskap, Stockholms miljöförvaltning och Hotell- och restaurangskolans konditorlinje, åter haft möte med polisen om olika beröringspunkter och exempelvis deltagit i samordning av tillsynen på passagerarfärjor med rikets och Sveriges tillsynsmyndigheter.

Resultatstyrningen tog ett stort steg framåt när vi presenterade de balanserade styrkort som vi arbetat fram sen myndighetens start i verksamhets- och resultatplanen för 2012. Planeringen blir med detta verktyg tydligare både internt och externt och genom syr fler aspekter av verksamheten.

Vi har informerat Ålands landskapsregering om flera olika lagtolkningsproblem, vilket bland annat ledde till en omskrivning av förordningen om borrhning i berg så att reglerna nu kan tillämpas i praktiken. Arbetet med att klargöra behörigheter har även fortsatt och bland annat lett till att landskapsregeringen dels överflyttat de praktiska uppgifterna inom smittskyddet för djur och besiktningen vid slakt till ÅMHM. Rörande ansvarsfördelningen inom ekonomiska och personalfrågor har ännu inte beslut fattats av landskapsregeringen.

Hemsidan har utvecklats och där finns nu exempelvis bättre information om badstränder och resultatet från badvattenprovtagningen, vattenanalyser och riktlinjer och tolkning av analysresultat samt reglerna rörande införsel av djur. Vi har även tagit fram en ny provtagningsanvisning för bassängvatten och infört en SMS-service där kunden kan få sitt analys svar direkt i mobiltelefonen. De flesta följsedlar vid laboratoriet har även gjorts kundvänligare, en sammanställning av STUK:s radonundersökning av brunnar från 2000 har gjorts och informationsbladet om markkartering uppdaterats.

Inom utvärderingen av ÅMHM genomfördes en enkätundersökning som visade att våra kunder ansåg att vårt uppdrag är viktigt och att de flesta är nöjda med den service och tjänster vi erbjuder. I syfte att öka allmänhetens kunskap om risker och myndighetens arbete gav myndigheten bland annat ut 38 pressmeddelanden, deltog i Ålandsmässan och Skördefesten och föreläste bland annat vid Ålands näringslivs företagarskola och frukostträff, Hotell- och restaurangskolan och för vårdinstitutet vid Ålands gymnasium. En specialanpassad utbildning för bassängpersonal har även hållits och ÅMHM Laboratoriet införde full analys service för bassängvattenprov.

Ett omfattande riskbedömningsarbete inom arbetarskyddet av de fysiska och psykiska riskerna på arbetsplatsen har utförts i arbetsgrupperna. Huvuddelen av de åtgärder som föreslagits hade genomförts vid årsskiftet, men arbetet fortsätter in på 2012.

Myndigheten fortsatte sin satsning på kontinuerlig kompetensutveckling av personalen med inplanerad tid och individuella utvecklingsplaner. Vi ordnade även internutbildning i sociala medier, coachning samt individ- och gruppbetående genom utförandet av individuella Peili-beteendeprofiler. En brandövning, utbildning i GroupWise-kalendern och ett studiebesök vid Norrvatten och Sweco Geolab har dessutom utförts vid ÅMHM Laboratoriet.

Baserat på fyra års tidredovisning i MHS-enheten kan konstateras att tiden som lades på gemensamma uppbyggnadsprojekt under 2008-2009 halverats under 2010-2011. I övrigt ses bara mindre ändringar från år till år. Av all tillgänglig arbetstid har ungefär 19 % lagts på prövningar, 23 % på tillsyn, 10 % på veterinärvård och 13 % respektive 3 % på stöduppgifter som administration och ledning. Övrig tid går bl.a. till utlåtanen och överprövningar, gemensamma projekt såsom taxa, riskbedömning och arbetarskydd, informationsinsatser och externa samarbeten, kompetensutveckling och OH-tid som gemensamma möten.

## **7. Uppföljning av mål för myndighetsutövningen**

### **7.1 Antal ärenden**

Prövningsnämnden har sammanträtt åtta gånger och då beviljat 25 nya eller reviderade miljötillstånd samt antagit en principiell anvisning och reviderat två. Anvisningarna stödjer sig på lagstiftningen, ger större rättssäkerhet samt ett mycket gott stöd för såväl verksamhetsutövare som myndighet. Se närmare bilaga 5.

De flesta besluten vid ÅMHM är dock tjänstemannabeslut. Totalt har 558 ärenden avgjorts genom myndighetsbeslut, varav 441 ansökningsärenden och 88 tillsynsärenden. Av tillsynsärendena är 13 klagomålsärenden och 15 beslut om kontrollprogram. Detta visar på något fler ansökningsärenden än tidigare år. Sammanlagt inkom 1067 ärenden till myndigheten under 2011.

Prövningsärendena domineras av ansökningar om borrhning i berg för värmepump med 139 ärenden jämfört 234 år 2008, 115 år 2009 och 86 år 2010, följt av alkoholserveringstillstånd med hela 115 ärenden jämfört 86 år 2008, 99 år 2009 och 87 år 2010 och prövningar enligt livsmedelslagen med 103 ärenden jämfört 128 år 2008, 117 år 2009 och 114 år 2010, Tillsammans utgör dessa ärenden 80 %, jämfört 84 % år 2008, 56 % år 2009 och 74 % 2010 av övriga ansökningsärenden i myndigheten. Handläggning av nya eller förändrade verksamheter har prioriterats för att inte företagsverksamheten ska påverkas

genom att viktiga ansökningsärenden fördröjs. Nedan ses en tabell över ansökningsärenden och i bilaga 6 utvecklas nyckeltalen.

Tabell 5: Ansökningsärenden vid ÅMHHM under 2011

Typ	Ingående Balans	Inkomna 2011	Avslutande	Öppna	Vilande
Miljötillstånd	42	24 <sup>2</sup>	30	36	
Tidigare miljötillstånd <sup>1</sup>	4	- 1 <sup>2</sup>		3	
Register	4	35	37	2	
Övriga prövningar	151	445	373	55	168 <sup>3</sup>

<sup>1</sup> miljötillståndsärenden som övergått till granskningsärenden i december 2008

<sup>2</sup> 1 ärende har omregistrerats till miljötillståndsärende

<sup>3</sup> 156 av dessa är avgjorda och beslutande, men väntar på återrapportering

Ett godkännande om en återvinningsstation och ett beslut om vattenavrinning från vägtrumma har under året överklagats till Ålands förvaltningsdomstol. Två ärenden har även gått vidare till Högsta förvaltningsdomstolen, varav ett rör tillstånd för fiskodling och ett en avloppsanläggning. Sju ärenden har avgjorts av Ålands förvaltningsdomstol och ett av Högsta förvaltningsdomstolen. Av dessa upphävdes ett avgiftsbeslut baserat på ÅMHHM:s utlåtande och ett ärende om byggnation av vågbrytare återförvisades för ny behandling. Veterinärmedicinska skadenämnden har givit utlåtande på myndighetens begäran och friat veterinären.

Under myndighetens fyra verksamhetsår har sammanlagt 21 beslut gått vidare till Ålands förvaltningsdomstol och fem av dessa vidare till Högsta förvaltningsdomstolen. Två ärenden har hittills återförvisats, ett har avskrivits och ett avgiftsbeslut har på ÅMHHM:s begäran upphävts.

## 7.2 Prövningstider

### Måluppföljning

Miljötillståndsärendena avgjorda	utfört i huvudsak, tio återstår
Miljögranskningsärendena avgjorda	utfört, 35 avgjorda 2011
70 % av prövningarna inom 6 veckor	72,4 % uppnått

Målet från starten av ÅMHHM att till utgången av 2011 avsluta de 119 öppna miljötillståndsärendena, som överfördes från Ålands miljöprövningsnämnd, och de 140 nya miljögranskningsärendena, som var en följd av den nya miljöskyddslagen och som inkom i slutet av 2009, är i huvudsak uppnått. En lägesrapport för de tio ärenden som på verksamhetsutövarens begäran fortfarande inte är avgjorda ses i bilaga 7. Ärendena planeras avgöras våren 2012.

Orsaken till att ärendena ännu inte avgjorts är antingen att verksamhetsutövaren under flera år begärt att myndigheten ska låta ansökan vila, att verksamhetsutövaren efter en viloperiod i väntan på ny lagstiftning sedan ändrat sin ansökan radikalt eller ännu inte kunnat bestämma sig för vad man önskar

ansöka om. ÅMHH har nu valt att meddela de verksamhetsutövare som inte visar aktivitet att deras ansökan kommer att avskrivas om de inte hör av sig.

Rörande de 445 övriga ansökningsärenden som inkom under 2011 så avgjordes 72,4 % inom sex veckor. De ärenden som tar längre tid är exempelvis miljötillståndsärenden och större miljögranskningar där sakägare behöver delges och ärenden där verksamhetsutövaren inte kompletterar ansökan inom begärd tid eller där objektet inte är klart för slutinspektion inom sex veckor från att ansökan inkommit till myndigheten.

### 7.3 Tillsynsarbete

#### Måluppföljning

Uppföljning inom 2 mån  
Årsrapporteringsmallar för vissa  
verksamheter

Svåruppföljt, i huvudsak uppnått  
Utfört

Vid årsskiftet fanns 1300 permanenta tillsynsobjekt i databasen MiljöReda. Antalet inspektioner har ökat tydligt från tidigare år från knappa 400 st till 500 st. Antalet är fortfarande betydligt lägre än vår målsättning. Under året har ett ärende förts till polisen för utredning rörande olovlig utfyllnad i vatten och tolv anmärkningar har utfärdats enligt alkohollagstiftningen.

Tabell 6: Tillsynsärenden vid ÅMHH under 2011

Typ	Ingående balans	Inkomna 2011	Avslutade	Öppna	Vilande <sup>1</sup>	Nej <sup>2</sup>
Tillsynsärenden	106	210	205	39	35	37
Kontrollprogram	154	236	194	7	115	74
Klagomålsärenden	13	30	31	11	0	1

<sup>1</sup> vilande ärenden avser främst förelägganden där tiden för åtgärder är över sex månader

<sup>2</sup> öppna nej-ärenden avser inte ännu avslutade återrapporteringar från företag

### 7.4 Projekt riskbaserad övervakning

#### Måluppföljning

Förberedelse inom livsmedel utfört

Under 2011 förberedde livsmedelsgruppen övergången till objektspecifik riskbedömning för att införa systemet från 2012, bland annat genom att lämna förslag till förändrad taxa, ta fram blanketter och underlag samt informera verksamhetsutövare. En tillfredställande teknisk lösning för digitala inspektioner i fält har dock ännu inte kunnat hittas.

Objektspecifik riskbedömning innebär att en verksamhet som visar på en långsiktigt framgångsrik riskhantering beviljas en lägre tillsynsavgift och därmed mindre övervakning, medan verksamheter där riskhanteringen är bristfällig ges en högre avgift och mer stöd av myndigheten. Under 2013 förväntas bygg- och vattengruppen införa systemet och därefter miljö- och djurskyddet.



## 7.5 Övervakning inom miljö- och hälsoskydd

### Måluppföljning

Högsta riskklass livsmedel besöks	utfört
Livsmedelsindustrins renlighet	utfört, omfattande listeriaproblem
Kontroll av pizzaingredienser	utfört
42 tillsynsprojekt	37 utförda, resursbrist
6 valbara tillsynsprojekt	5 utförda och annat projekt utökat
10 projekt följs upp	utfört, 5 behövde följas upp
14 provtagningsprojekt	utfört, med extra insatta resurser, ett utgick
5 principiella anvisningar	1 utförd om musikljud, resursbrist
4 externa mallar	utfört

ÅMHHM har regelbunden övervakning på över ca 1300 objekt, men målet att minst vart 6:e år besöka alla verksamheter, samt tillsynsansvar över hundratals mindre verksamheter. Under 2011 har därför 20 tillsynsprojekt med intervall över ett år omfattande 226 objekt av planerade 25 projekt genomförts. Slutrapporterna från projekten ses i bilaga 8. Endast ett av fem planerade principbeslut har antagits. Orsaken till att alla projekt inte kunde genomföras under året var dels att arbetarskyddets riskbedömning tog mer tid än planerat och dels stor personalomsättning, främst inom veterinärgruppen. De kvarvarande projekten genomförs i början av 2012. Målet med den regelbundna tillsynen är att på sikt få alla verksamheter att uppnå lagstiftningens miniminivå och på så vis utjämna dagens konkurrensskillnader.

Till följd av den minskade inspektörsstyrkan har flera uppgifter bortprioriterats enligt plan och en snävare linje i tillsynen införts. Detta innebär bland annat snabbare avskrivningar av ärenden där verksamhetsutövaren visar svagt intresse, större krav på verksamhetsutövaren att själva ta fram underlag, kompletteringar genom inspektioner istället för att begära komplettering av verksamhetsutövaren och utdelning av anmärkning enligt alkohollagstiftningen för rapporteringar som inte inkommer trots uppmaning.

## 8. Uppföljning av mål för myndighetstjänsterna

### 8.1 Veterinärvården

#### Måluppföljning

Veterinärjouren	utfört
Nyttodjursvården	utfört
Smådjurskliniken, öppet 5d/v	inte uppnått, resursbrist

Under 2011 gick två veterinärer i pension och tre sade upp sig, vilket ska sättas i relation till de fem veterinärtjänster myndigheten har. Till följd av långdragna anställningsprocesser och därefter inskolningsperioder har veterinärgruppen varit synnerligen ansträngd i perioder. Tidvis har endast två veterinärer varit i tjänst. Under delar av året har därför endast den akuta veterinärvården och jouren upprätthållits och vid ett flertal tillfällen har även jouren varit nära att tillfälligt stängas för att skydda veterinärernas hälsa.

Både nyttodjursvården och veterinärjouren lyckades dock med mycket vilja upprätthållas hela året. Smådjurskliniken hade ofta bara öppet 2-3 dagar i veckan och den veterinära myndighetsutövningen som djurskyddet kunde endast ta akuta fall med följderna att exempelvis tillsynsprojekt inom djurskyddet inte utfördes innan utgången av året. Dessa projekt utförs i början av 2012 med extra insatta resurser.

I övrigt har veterinärgruppen under året arbetat med att registrera kunder och vårdfall inom smådjursvården i det nya datasystemet VetVision. Databasen har även förberetts för digital överföring av faktureringar till landskapsregeringens ASW-system för uppföljning. Den ekonomiska redovisningen till följd av veterinär-omställningen har även förbättrats för att minska tidsåtgången.

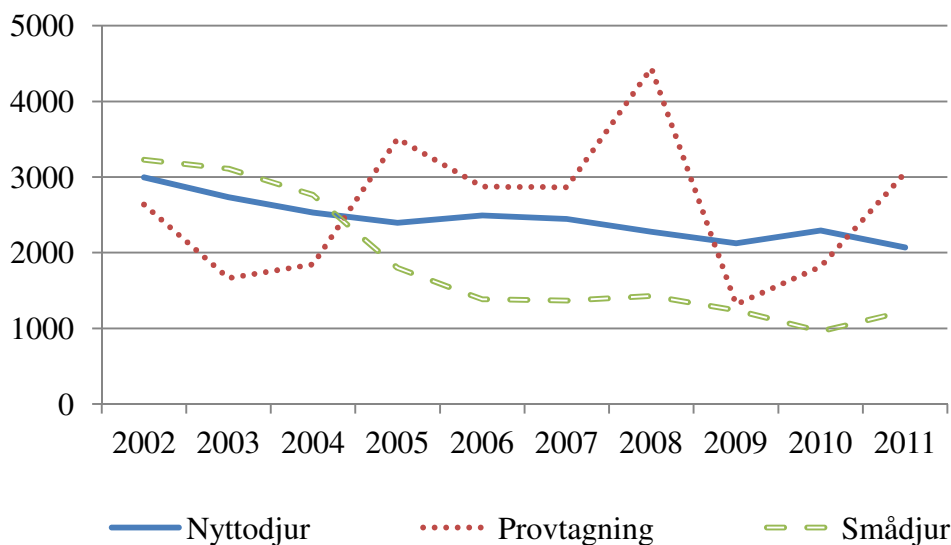


Bild 1: Antalet registrerade provtagningar och sjukbesök inom veterinärvården 2002-2011. En detaljerad sammanställning finns i bilaga 9.

## 8.2 Laboratorietjänster

### 8.2.1 Övergripande mål

#### Måluppföljning

Effektivisering	utfört, kontinuerligt
Kvalitetsledning	utfört, kontinuerligt
Ackreditering av 7 analyser	6 genomförda
Provningsjämförelser	utfört
Vattenövervakningsprogrammet	utfört

Ackrediteringsorganet FINAS granskade mikrobiologiska enheten endast på basen av inskickade dokument tack vare många år med goda resultat. Totalt gavs endast tre anmärkningar, vilka åtgärdades. Registrering av kassationerna har införts i hela laboratoriet.

Vi genomförde en nyackreditering av *Clostridium perfringens* i livsmedel, järn, mangan och fluorid i hushållsvatten samt en matrisutvidgning för nitratkväve och nitrat i bassängvatten. Vi har därmed ackrediterat 41 metoder och 54 analyser. Däremot utgick den planerade ackrediteringen av kalcium, kalium och magnesium i foder då vi p.g.a. budgetnedskärningarna under året haft en laboranttjänst vakanshållen och därför skickat bort alla foderprover. . Av samma orsak skickades ca 230 jordprov på våren och ca 420 jordprov på hösten bort av 2 600 inlämnade prov. Som en del av landskapsregeringens vattenövervakningsprogram gjordes omfattande bottenfaunanalyser i november, vilka i arbetstid tar motsvarande en heltidstjänst under en månad.

Vi gjorde en klorvalidering på Hach-spektrofotometern, vilket förenklade kloranalysen avsevärt och validerade och tog i bruk en metod för bestämning av salthalt i livsmedel. Vi har validerat analys av fluorid på Titrandon med provväxlare vilket givit oss bättre resultat samt validerat fosfor för analys på autoanalysern, men tog p.g.a. de osäkra ekonomiska tiderna inte metoden i bruk då den kräver ett inköp av en provväxlare. Vi har även försökt validera ammonium i vatten på Traacsen och bor på Autoanalyzern, men dessa misslyckades till följd av begränsningar i vår utrustning. Däremot ökade vi genom samarbete med Omniprocess serviceman provkapaciteten på Traacsen till 100 prov/timme, vilket är nästan en fördubblad kapacitet på det instrument vi använder mest av alla.

I de 13 nationella och internationella provningsjämförelserna fick vi goda resultat. Antalet har minskats genom att vi nu bara deltar i en istället för två jämförelser för jordprov. Utöver de vanliga provningsjämförelserna deltog vi under hösten i en stor provningsjämförelse för salmonella i djurträck. Tjugofem prov undersöktes.

En vattenskada i diskrummet ledde till att golvet och väggen bröts upp i början av året så att skadan skulle torka upp och takplattor som lossnat har satts fast av byggnadsbyrån. Laboratorielokalen har under 2011 uppgraderats genom att ett reservaggregat för strömförsörjning installerats, vilket är en nödvändighet för

säkerheten i bl.a. beredskapssituationer. Då vaktmästartjänsten för posthämtning dragits in av landskapsregeringen i början av 2011, används nu istället Posten på Åland, vilket vi själva betalar.

### 8.2.2 Mikrobiologiska enheten

Förutom spridda privata kunder betjänas fram för allt kontinuerligt de åländska livsmedelsproducerande företagen med bakteriologiska analyser. Provvolymen ökade år 2009 med ca 12 % jämfört med tidigare år och visade för 2010 en marginell minskning jämfört med 2009, men ökade nu med några procent, se bilaga 10. Från årets resultat kan konstateras att vi har påvisat *Listeria monocytogenes* i ovanligt många prov och förekomsten har skapat utökad provtagning. Bakterien kan leda till allvarlig matförgiftning och orsakade i början av året ett akut sjukdomsfall.

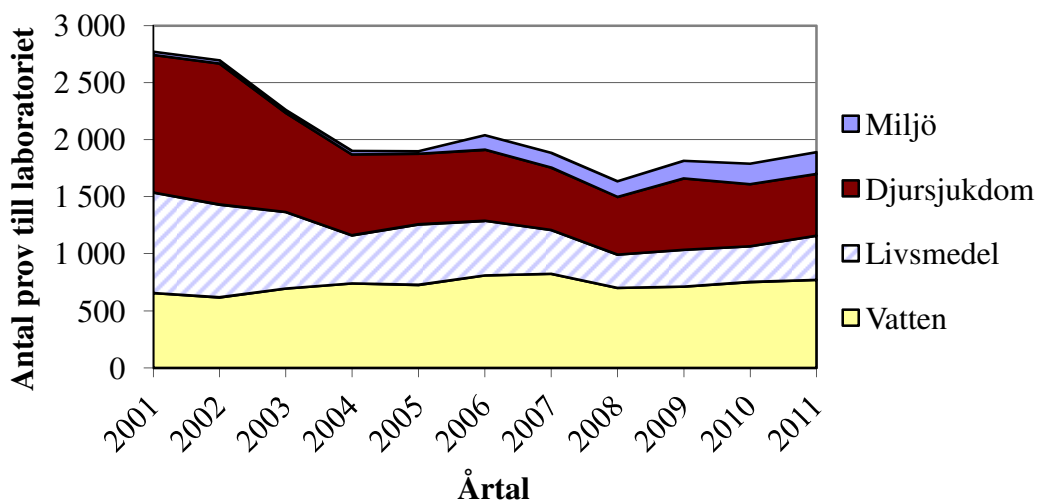


Bild 2: Prov vid mikrobiologiska enheten 2001-2011. Från år 2009 ingår även hushållsvattenprov som analyseras på kemiska parametrar i miljöanalyserna.

### 8.2.3 Fysikalisk-kemiska enheten

I landskapsregeringens vattenövervakningsprogram ses en ökning av proven från drickvattentäkter med hela 54 % till 329 st liksom en ökning av havsvattenproven med 19 % till nästan 893 st. Till följd av det svåra islåget minskade antalet fältanalyser under 2010, men är nu på samma nivå som 2009. Då fältanalyserna har utökats med syrehalt genom inskaffning av ny utrustning, har 900 syreanalyser utförts i fält under 2011. Samtidigt har dikesproven som behöver analyseras i laboratoriet minskat med 24 %.

Vi noterar en minskning av prov från reningsverk, medan jordproven ligger på samma nivå som tidigare år. Totalt har 695 prov skickats bort, vilket är 27 %. Bortskickade prov avser foder- och jordprov till följd av personalbrist vid laboratoriet. I bild 3 ses variationen i inkomna prov och prov analyserade vid

annat laboratorium för fysikalisk-kemiska enheten vid ÅMHM laboratoriet. Se vidare bilaga 11.

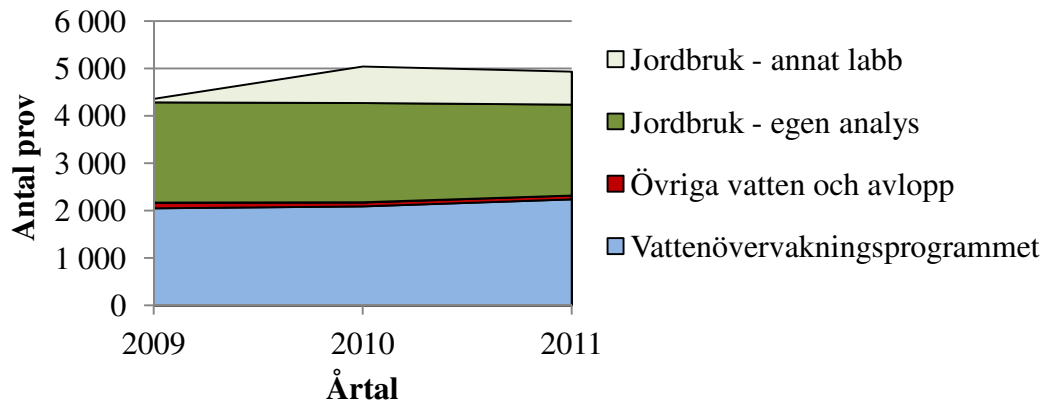


Bild 3: Inkomna prov till fysikalisk-kemiska enheten 2009-2011

## Innehållsförteckning - bilagor

Bilagorna i denna verksamhetsberättelse syftar till att redovisa underlaget till berättelsen och fördjupa kunskapen om myndighetens uppbyggnad och verksamhet.

I den första bilagan finns ett organisationsschema för ÅMHM med förklarande text.

I bilaga 2 och 3 finns utvecklingen av vårt uppdrag och vår vision. Från detta arbetar ÅMHM vidare med strategier och mål i resultatplaneringen som ledde till presentation av balanserade styrkort för myndigheten i planen för 2012.

Vilken typ av ärenden styrelsen hanterar ses i bilaga 4 och i bilaga 5 finns den principiella anvisning som prövningsnämnden antagit under året.

I bilaga 6 följer nyckeltal för prövning och tillsyn, följt av de ännu öppna äldre miljötillståndsärenden i bilaga 7 och slutrapporterna från tillsynsprojekt i bilaga 8.

Slutligen följs målen för myndighetens erbjudna tjänster med nyckeltal för veterinärvården i bilaga 9 och för laboratoriets mikrobiologiska enhet och fysikalisk-kemiska enhet i bilaga 10 respektive 11.

### Bilagor

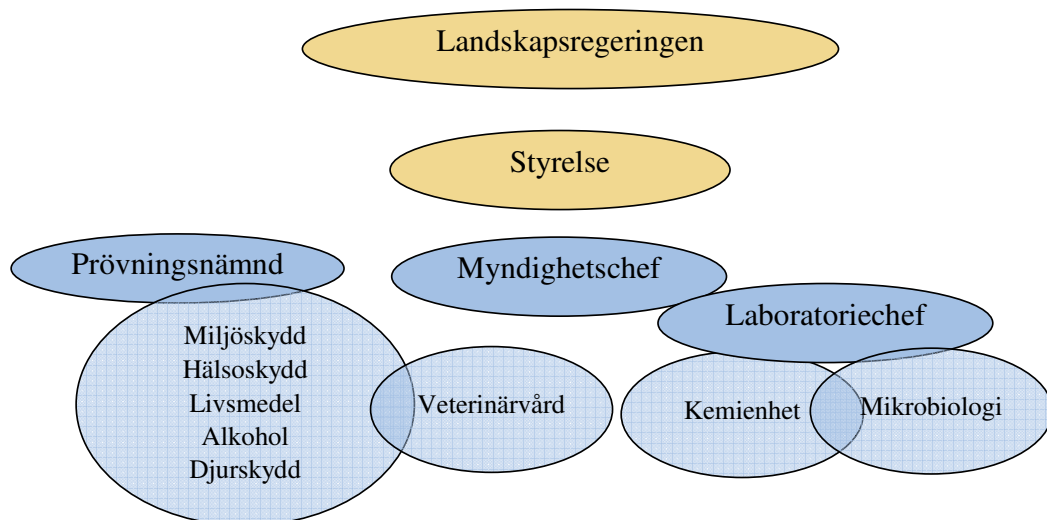
1. Organisation	kapitel 1
2. Vårt uppdrag	kapitel 2
3. Vår vision	kapitel 2
4. Styrelsens ärenden	kapitel 6
5. Nya principiella anvisningar	kapitel 7.1
6. Nyckeltal - Prövning och tillsyn	kapitel 7.1-7.3
7. Öppna äldre miljötillståndsärenden	kapitel 7.2
8. Tillsynsprojekt	kapitel 7.5
9. Nyckeltal - Veterinärvården	kapitel 8.1
10. Nyckeltal – Laboratoriets mikrobiologiska enhet	kapitel 8.2.2
11. Nyckeltal – Laboratoriets fysikalisk-kemiska enhet	kapitel 8.2.3

### Organisation

Ålands miljö- och hälsoskyddsmyndighet, ÅMHHM, övertog den 1 januari 2008 miljöhälsovården, veterinärvården och livsmedelslaboratoriet från Ålands hälso- och sjukvård, Ålands miljöprövningsnämnds uppgifter samt miljö-, djurskydd- och alkoholservingstillsynen från Ålands landskapsregering. Den 1 januari 2009 överfördes Ålands miljölaboratorium och Ålands försöksstations laboratorium till myndigheten och sammanslogs till ÅMHHM Laboratoriet med ansvar för både mikrobiologiska och fysikalisk-kemiska analyser i livsmedel, jord, vatten och sediment samt provtagning enligt vattenövervakningsprogrammet.

Sedan november 2006 är de centrala delarna av myndigheten samlokaliserade i något trånga lokaler i Hälsans hus på Norragatan, medan laboratorierna i juni 2006 flyttade in i nya landskapsägda lokaler i Jomala, Prästgårdenby. Smådjurskliniken Zoodiaken, i vilken de praktiserande veterinärerna har sina arbetsrum, huserar sedan 2004 i Prästgården by i hyrda lokaler av Jomala kommun.

ÅMHHM:s organisation bestäms i landskapslagen (2007:115) om Ålands miljö- och hälsoskyddsmyndighet.



### *Ålands landskapsregering*

ÅMHHM är underställd landskapsregeringen, som handhar den allmänna styrningen och övervakningen av myndigheten. I detta syfte antar landskapsregeringen årligen en resultat- och verksamhetsplan för myndigheten, beslutar om myndighetens budget och mottar myndighetens verksamhetsberättelse. Landskapsregeringen tillsätter styrelse, prövningsnämnd och myndighetschef samt fastställer myndighetens taxa. Genom landskapsförordning kan landskapsregeringen ålägga myndigheten att sköta tillsynsuppgifter med stöd av EG-förordningar inom miljö- och hälsoskyddsområdet.



### **Styrelse**

Landskapsregeringen har tillsatt en styrelse för myndigheten. Styrelsen består av en ordförande och en vice ordförande samt minst tre och högst fem andra medlemmar. Varje medlem har en personlig ersättare. Styrelsens mandattid är fyra år.

#### *Styrelsens sammansättning - ordinarie medlem och personlig ersättare*

Ordförande	Jan Lindgrén	Gun-Marie Larpes-Nordas	(lib)
Vice ordförande	Gun Carlson	Torbjörn Eliasson	(c)
Ledamot	Saija Petäjä	Dick Tapio	(lib)
Ledamot	Jörgen Lindblom	Camilla Eklund	(c)
Ledamot	Harriet Lindeman	Karl-Erik Williams	(fs)
Ledamot	Hillevi Ahlbeck	Christian Beijar	(s)
Ledamot	Pär Scott	Yvonne Sundblom-Korpi	(ob)

Styrelsen leder myndighetens verksamhet och avgör ärenden på föredragning av myndighetschef. I detta syfte skall styrelsen

- 1) årligen tillstålla landskapsregeringen förslag till i 2 § 1 mom. avsedda planer tillsammans med myndighetens budgetförslag,
- 2) årligen tillstålla landskapsregeringen en verksamhetsberättelse,
- 3) kära och svara samt vid domstolar och andra myndigheter bevaka myndighetens intressen i angelägenheter som hör samman med myndighetens uppgifter,
- 4) inrätta och indra tjänster och ändra deras benämning,
- 5) anställa personal för längre tid än sex månader, säga upp och avskeda personal samt
- 6) anta erforderliga bestämmelser om styrelsens inre arbete.

### **Prövningsnämnd**

Landskapsregeringen har utsett fem ledamöter i prövningsnämnden. Ledamöterna utses för en mandatperiod om fyra år så att omväxlande två respektive tre ledamöter utses vartannat år. Bland ledamöterna utses en ordförande och en vice ordförande för en mandatperiod om två år. Bland ledamöterna ska finnas kompetens inom områdena hälsoskydd, teknik, biologi och ekonomi, en ledamot ska ha särskild kännedom om näringslivet och en ledamot ska vara jurist. Landskapsregeringen tillsätter även personliga ersättare för ledamöterna.

#### *Prövningsnämndens sammansättning*

Ordförande	Ulrika Karlsson	Vakant	(biologi)
Vice ordförande	Michael Lindbäck	Henning Lindström	(teknik)
Ledamot	Jouni Huhtala	Vakant	(hälsoskydd)
Ledamot	Karl-Johan Nyholm	Vakant	(juridik)
Ledamot	Olof Bergroth	Vakant	(näringsliv)

Prövningsnämnden avgör i ÅMHHM:s namn ärenden angående miljötillstånd som anges i samt ändring och återkallande av miljötillstånd. Nämnden avgör även ärenden av allmän eller principiell natur.

### **Myndighetschef**

För att leda och utveckla myndigheten närmast under styrelsen finns en myndighetschef, som tillsatts av Ålands landskapsregering. Myndighetschef är Yvonne Österlund.

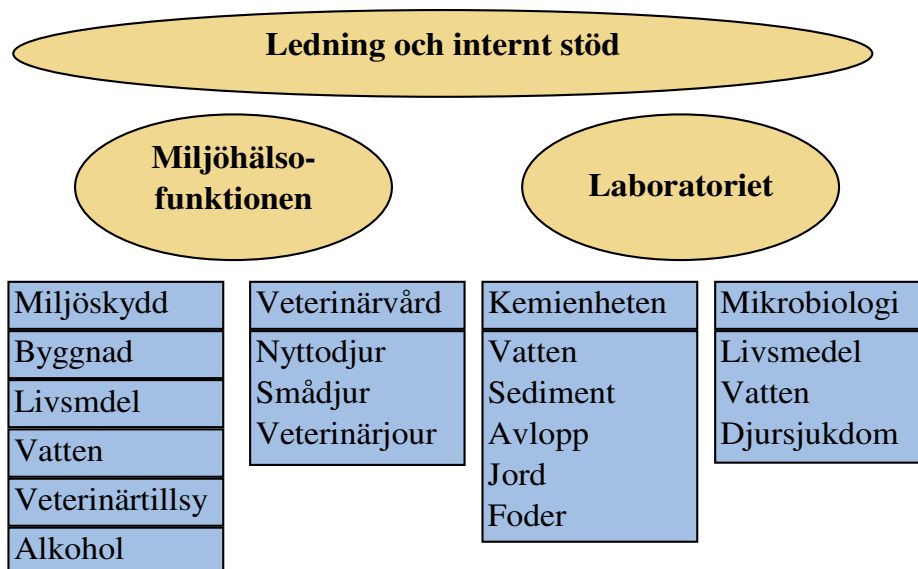
Myndighetschefen ska

- 1) uppgöra förslag till resultatplan, budget, verksamhetsplan och verksamhetsberättelse,
- 2) anta arbetsordning för myndigheten,
- 3) ansvara för frågor i anknytning till arbetsplatsdemokrati och jämställdhet,
- 4) ansvara för kvalitetslednings- och miljöledningsarbete,
- 5) ansvara för kompetensutveckling och kompetensförsörjning samt
- 6) på myndighetens vägnar motta delgivningar.

Myndighetschefen avgör de ärenden som ankommer på myndigheten och som inte ska avgöras av styrelsen, prövningsnämnden eller som delegerats till annan tjänsteman i arbetsordning. Till stöd har myndighetschefen tillsatt en ledningsgrupp genom arbetsordningen.

### **Verksamhetsbeskrivning**

ÅMHM har till uppgift att verka som tillstånds- och tillsynsmyndighet och handhar annan myndighetsutövning i enlighet med vad som bestäms i annan landskapslagstiftning. Dessutom svarar Ålands miljö- och hälsoskyddsmyndighet för att veterinärvård tillhandahålls och har ett laboratorium för mikrobiologiska och fysikalisk-kemiska analyser avseende livsmedel, djursjukdom, vatten, jord, foder och gödsel. En detaljerad beskrivning av verksamheten finns i verksamhets- och resultatplan för ÅMHM ([www.amhm.ax](http://www.amhm.ax)).



## **Vårt uppdrag**

*Rätts- och kvalitetssäker tillsyn och tillståndsgivning inom miljö- och hälsoskyddsområdet, god service, ackrediterade laboratorietjänster inom livsmedel och miljö samt veterinärvård med 24 timmars beredskap.*

Vår uppgift är tillse att vår inomhus- och utomhusmiljö, vår mat, de produkter och tillverkningsprocesser vi använder eller de aktiviteter vi utför varken skadar oss, djuren eller vår yttre miljö. Detta uppnås genom förebyggande provning, tillsyn och provtagning enligt lagstiftningen samt med kunskap, aktiv informations-spridning och god service. Lagstiftning ger oss både rättigheter och skyldigheter och finns i tre angränsande rättsordningar; åländsk lagstiftning, rikslagstiftning och gemenskapsrätt.

ÅMHM erbjuder även veterinärvårdstjänster avseende nyttodjur till jordbrukare, fiskodlare och andra som håller djur yrkesmässigt och sköter en liten smådjursklinik för basvård av smådjur, som katter och hundar. Vidare upprätthåller vi genom våra veterinärer landskapets veterinärjour, som möjliggör akutsjukvård för djur kvällar, nätter och helger, och därmed erbjuds en god grundtrygghet för alla djurägare.

ÅMHM tillhandahåller även mikrobiologiska och fysikaliskt-kemiska analystjänster vid ett eget ackrediterat laboratorium. Detta gäller analys av farliga mikrober i livsmedel, dricks- och badvatten i syfte att undvika hälsofara eller utreda förgiftningsfall, analyser förknippade med djursjukdomar, näringsanalyser på jord, foder och gödsel för optimering av jordbruket, fysikalisk-kemiska analyser på vatten och avloppsvatten samt omfattande provtagning av ytvatten runt om i landskapet. Analystjänsterna erbjuds till myndigheter, kommuner, företag och allmänhet.

## Vår vision

ÅMHHM

*En modern och effektiv myndighet*

*för ett levande örike med en ren och trygg livsmiljö*

### ***En modern och effektiv myndighet***

Våra uppdrag utför vi för den åländska befolkningen. Myndigheten erbjuder trygghet och lika behandling. Vi är förutsägbara, öppna och serviceinriktade samt delar aktivt med oss av vår kunskap för att försäkra oss om allmänhetens förtroende. Vi utvecklas ständigt för att möta samhällets förändrade behov.

Myndigheten har moderna arbetsmetoder och arbetsverktyg samt ett integrerat miljö- och kvalitetsledningssystem. Myndigheten är resultat- och kvalitetsinriktad och behandlar alla uppdrag effektivt och snabbt för att uppnå bästa nytta. Vi planerar och prioriterar för ett optimalt resursutnyttjande och har en ändamålsenlig och tydlig ärendehantering.

Vårt arbete stimuleras av en framgångsrik samverkan med andra aktörer. Som expertmyndighet stöder vi landskapsregeringen för att uppnå ett ändamålsenligt regelverk, en stabil plattform och goda förutsättningar att utföra vårt arbete.

Vi är kunniga och följer utvecklingen inom vårt arbetsfält genom en kontinuerlig och individuell kompetensutveckling. Personalen är engagerad och tar ett stort personligt ansvar för sitt och andras arbete. Vi är jämlika, visar respekt och förtroende för varandra samt samarbetar för att nå bästa resultat.

### ***För ett levande örike i en ren och trygg livsmiljö***

Vårt arbete bidrar till en hållbar samhällsutveckling och en god livsmiljö på Åland. Vi tillhandahåller en förebyggande och säker veterinärvård med beredskap dygnet runt. Hos oss erbjuds myndigheter och allmänhet snabba, säkra och ackrediterade laboratorietjänster inom livsmedel, jordbruk och miljö. I vår myndighetsutövning förebyggs och begränsas risker i vår inomhus- och utomhusmiljö så att människors och djurs hälsa inte kommer till skada. Med stöd av lagstiftningen söks ständigt en balans mellan enskilda och allmänna intressen och genom information, aktiv tillsyn och effektiv prövning eftersträvas ett långsiktigt hållbart nyttjande av naturresurserna .

Våra tjänsteuppdrag har vi fått för att berika det åländska samhället med lokal, trygg och lättillgänglig service. Genom kunskapsspridning, stöd och tillämpning av regelverket inom miljö- och hälsoskyddet ska vi trygga ett örike för människor och djur att leva i nu och i framtiden.

Styrelsens ärenden

Nedan ses en sammanställning av typen av ärenden styrelsen behandlat.

2008	Möte	Tjänst	Domstol	Budget	VP/RP	Ansvar/	Arbets-
		/JO	/Taxa	/VB	befog.	ordning	
	1	8		1			1
	2	1					
	3	1		1			
	4	1					
	5	1	2	1			
	6				1		
	7				1		
	8	19				2	
	<b>Summa</b>	<b>31</b>	<b>2</b>	<b>3</b>	<b>2</b>	<b>2</b>	<b>1</b>

2009	Möte	Tjänst	Domstol	Budget	VP/RP	Ansvar/	Arbets-
		/JO	/Taxa	/VB	befog.	ordning	
	1	4	2	1		2	
	2	4			1		
	3	4	1				
	4			1			
	5	1		1			
	6	5	2				
	7		2				
	8		2				
	9	3	3				
	10			1	1		
	11				1		
	12		1				
	13	11		1			
	<b>Summa</b>	<b>32</b>	<b>13</b>	<b>5</b>	<b>3</b>	<b>2</b>	<b>0</b>

2010	Möte	Tjänst	Domstol	Budget	VP/RP	Ansvar/	Arbets-
		/JO	/Taxa	/VB	befog.	ordning	
	1	1		1			
	2	2	2				
	3		2		1		
	4	1					
	5			2		1	1
	6			2			1
	7	2		2			
	8	4	1				
	9	2	1		1		
	10	1	1	2			
	11	7	1				
	<b>Summa</b>	<b>20</b>	<b>8</b>	<b>9</b>	<b>2</b>	<b>1</b>	<b>2</b>

2011	Möte	Tjänst	Domstol	Budget	VP/RP	Ansvar/	Arbets-
		/JO	/Taxa	/VB	befog.	ordning	
	1	2				2	
	2				1		
	3	4		2			
	4		3	2			
	5	2	1	2		1	
	6	3			1		
	7		1				
	8	6					
	<b>Summa</b>	<b>17</b>	<b>5</b>	<b>6</b>	<b>2</b>	<b>3</b>	<b>0</b>

Summa	Tjänst	Domstol	Budget	VP/RP	Ansvar/	Arbets-
2008-2011	/JO	/Taxa	/VB	befog.	ordning	
	<b>100</b>	<b>28</b>	<b>23</b>	<b>9</b>	<b>8</b>	<b>3</b>

## Nya principiella anvisningar

Till följd av resursbrist antog prövningsnämnden endast ett av planerade fem principiella anvisningar, och två reviderades. De reviderade anvisningarna rör livsmedellokaler och uthyrning av livsmedellokaler. Revideringen är en följd av den omfattande förändringen av livsmedelslagen.

Nedan följer den nya principiella anvisningen om musikk ljud inom- och utomhus.

### Principbeslut för musikk ljud

---

Syftet är att minimera risken för att olägenhet för människors hälsa uppstår p.g.a. höga ljudnivåer från uteserveringar, konserter och evenemang inom- och utomhus. Riktvärdena är en utgångspunkt för den bedömning som görs i varje enskilt fall. Avsteg kan göras, såväl uppåt som nedåt, från de angivna riktvärdena.

För anvisningar gällande ljudnivåmätningar och definitioner hänvisas till ÅMHM:s Principbeslut om buller.

#### 1. *Högsta ljudnivåer utomhus*

Högsta ljudnivån som riktvärde vid bostadsfasad utanför en verksamhet får inte överstiga:

Ekvivalent ljudnivå vid bostäder	
kl. 07:00 – 22:00	55 dB(A)
kl. 22:00 – 07:00	50 dB(A)

#### 2. *Högsta ljudnivåer vid publikplats*

Riktvärdena gäller för besökare vid diskotek och konserter, både inom- och utomhus.

Lokaler och platser där barn under 13 år inte har tillträde	
Maximal ljudnivå	115 dB(A)
Ekvivalent ljudnivå	100 dB(A)
Lokaler och platser där både barn och vuxna har tillträde	
Maximal ljudnivå	110 dB(A)
Ekvivalent ljudnivå	97 dB(A)
Arrangemang riktade till barn	
Ekvivalent ljudnivå	90 dB(A)

#### 3. *Tillfälliga tillställningar utomhus*

Tillfälliga musikarrangemang utomhus, exempelvis konserter, får pågå mellan kl 10:00-24:00. Högsta ljudnivån som riktvärde vid bostadsfasad utanför en verksamhet får inte överstiga ekvivalent ljudnivå 65 dB(A).



#### ***4. Krav på egenkontroll***

Alla verksamheter ska kontrollera att riktvärdena underskrids och vid behov vidta åtgärder. En egenkontrollplan kan med fördel upprättas. Planen kan omfatta ansvarsfördelning, regelbundna mätningar, rutiner för hantering av ljudanläggningen, kontroll av automatisk ljudblockerare vid maxnivå, att fönster och dörrar hålls stängda m.m.

**Nyckeltal - Prövning och tillsyn 2011**

Nedan ses en sammanställning ur ärendehanteringsdatabasen MiljöReda över ärenden i myndigheten och deras status.

**Ärendebalans 2011**

	<b>Ingående balans</b>	<b>Inkomna 2011</b>	<b>Avslutade</b>	<b>Öppna</b>	<b>Vilande<sup>1</sup></b>	<b>Nej</b>
Övergripande	2	45	43	1		3
Miljötillstånd	42	24	30	36		
Övrig prövning	151	445	373	55	168	
Överprövning		5	5			
Register	4	35	37	2		
Kontrollprogram	154	236	194	7	115	74
Tillsyn	106	210	205	39	35	37
Klagomål	13	30	31	11		1
Förfrågan	3	33	31	3		2
<b>Totalt</b>	<b>475</b>	<b>1063</b>	<b>949</b>	<b>154</b>	<b>318</b>	<b>117</b>

<sup>1</sup> ärenden som på sökandes begäran lagts vilande över längre tid än sex månader. 156 av dessa är avgjorda och beslutande, men väntar på återrapportering

## Myndighetsbeslut

Till myndighetsbesluten kommer 20 registreringar i trakterings- och inkvarteringsregistret, vilka fattas i samband med andra beslut.

	Antal	Prövning	Tillsyn	Klagomål	Övrigt <sup>1</sup>
Övergripande	1				
Alkohol	129	114	6		9
Tobak	1		1		
Konsumentssäkerhet	1		1		
Smittskydd	0				
Djurhållning	38	9	19	8	2
Fiskodling	2	1			1
Djurhantering	1	1			
Livsmedelsindustri	6	2	2		2
Livsmedelshantering	57	50	5		2
Marknader	4	4			
Dricksvatten	3	2			1
Offentliga lokaler	34	19	14		1
Inkvarteringsverksamhet	16		1		15
Behandlingslokaler	14	14			
Inomhusmiljö	1			1	
Avfall	17	8	3		6
Förorenad mark	1	1			
Energiproduktion	8	7	1		
Kemikalieanläggning	9	8	1		
Metallbearbetning	2	2			
Mineralhantering	4	3			1
Skjutbana	2		1	1	
Skogsindustri	1		1		
Trafik	1		1		
Avloppsrening	23	19	3		1
Muddring och utfyllnad	15	12		2	1
Vattenbyggnation	0				
Grundvattentäkt	6	6			
Ytvattentäkt	2	1		1	
Bergvärme	158	157			1
Sjövärme	1	1			
<b>Totalt</b>	<b>558</b>	<b>441</b>	<b>60</b>	<b>13</b>	<b>43</b>

<sup>1</sup> utlåtanden, kontrollprogram, förfrågningar, register, avskrivning av miljötillstånd

## Prövning

### Miljötilståndsärenden – tre tabeller

#### Miljötilståndsärenden, inkl. överförda miljögranskningsärenden

Inkomna år	Ingående balans	Avslutade 2011	Utgående balans
2011	24	14	10
2010	11	6	5
2009	7	2	5
2008	5	1	4
2007	7	6	1
2006	2		2
2005	4		4
2004	2	1	1
2003	2		2
2002	1		1
2001	1		1
<b>Totalt</b>	<b>66</b>	<b>30</b>	<b>36</b>

#### Miljötilståndsärenden

Inkomna år	Ingående balans tillstånd	Inkomna tillstånd 2011 + överförda MG	Antal avslutade tillstånd 2011	Utgående balans tillstånd
2011		24	14	10
2010	11		6	5
2009	6	1	2	5
2008	4		3	1
2007	7		6	1
2006	2			2
2005	2			2
2004	2		1	1
2003	2			2
2001	1			1
<b>Totalt</b>	<b>37</b>	<b>25</b>	<b>32</b>	<b>30</b>

**Miljögranskningar, vilka enligt tidigare lagstiftning var miljötillstånd**

<b>Inkomna år</b>	<b>Ingående balans granskning</b>	<b>Överförda till tillstånd</b>	<b>Avslutade 2011</b>	<b>Utgående balans</b>
2008	1		1	
2007				
2006				
2005	2			2
2004				
2003				
2002	1			1
<b>Totalt</b>	<b>4</b>		<b>1</b>	<b>3</b>

## Övriga prövningsärenden

Övrig prövning	Ingående balans	Inkomna 2011	Avslutade	Öppna	Vilande <sup>1</sup>	Nej
Alkohol	2	115	109	7	1	
Tobak						
Konsumentssäkerhet						
Smittskydd						
Djurhållning	1	13	10	4		
Fiskodling	2	0	2			
Djurhantering		3	1	2		
Livsmedelsindustri	2	4	3	3		
Livsmedelshantering	10	99	106	3		
Marknader		5	5			
Dricksvatten	3	2		2	3	
Offentliga lokaler	5	16	18	2	1	
Inkvartering						
Behandlingslokal		21	17	4		
Inomhusmiljö	1		1			
Avfall	13	2	6	9		
Förorenad mark	1		1			
Energi	8	1	7	2		
Kemikalieanlägg.	3	1	2	2		
Metallbearbetning	2	5	3	4		
Mineralhantering	7		4	3		
Skjutbana						
Skogsindustri						
Trafik						
Avlopp	14	3	15	2		
Muddring	1	8	8	1		
Vattenbyggnation						
Grundvattentäkt	3	6	2		7	
Ytvattentäkt	1	1	1	1		
Bergvärme	71	139	50	4	156	
Sjövärme	1	1	2			
<b>Totalt</b>	<b>151</b>	<b>445</b>	<b>373</b>	<b>55</b>	<b>168</b>	<b>0</b>

<sup>1</sup> ärenden som på sökandes begäran lagts vilande över längre tid än sex månader. 156 av dessa är avgjorda och beslutande, men väntar på återrapportering

## Tillsyn

### Egeninitierade tillsynsärenden, inkl. projekt tillsyn

	In balans	In 2011	Avslutade	Öppna	Vilande	Nej
Alkohol	2	15	14	1		2
Tobak		1	1			
Konsumentssäkerhet	1	1	1			1
Smittskydd		2	2			
Djurhållning	22	9	15	7	8	1
Fiskodling	1	35	34	1		1
Djurhantering	4	3	5	1		1
Livsmedelsindustri	13	11	19	4		1
Livsmedelshant.	10	42	38	10		4
Marknader		1				1
Dricksvatten	8	4			7	5
Offentliga lokaler	23	29	18	8	15	11
Inkvartering	4	2	6			
Behandlingslokal		1	1			
Inomhusmiljö						
Avfall	5	14	14	2	1	2
Förorenad mark	1		1			
Energi	1	6	4			3
Kemikalieanlägg.	4	21	20		3	2
Metallbearbetning	2					2
Mineralhantering						
Skjutbana		2	1	1		
Skogsindustri		2	2			
Trafik	2	2	3	1		
Avlopp	1	5	5	1		
Muddring						
Vattenbyggnation	1	2	1	2		
Grundvattentäkt						
Ytvattentäkt	1				1	
Bergvärme						
Sjövärme						
<b>Totalt</b>	<b>106</b>	<b>210</b>	<b>205</b>	<b>39</b>	<b>35</b>	<b>37</b>



### Kontrollprogram

	In balans	In 2011	Avslutade	Öppna	Vilande	Nej
Övergripande		1	1			
Alkohol	5	96	91	1		9
Tobak						
Konsumentssäkerhet						
Smittskydd						
Djurhållning	3	5	7			1
Fiskodling	3	11	11	2	1	
Djurhantering						
Livsmedelsindustri	2	7	6	1		2
Livsmedelshant.	4	10	13	1		
Marknader						
Dricksvatten	67	25	7		65	20
Offentliga lokaler	44	15	4	1	43	11
Inkvartering						
Behandlingslokal	7		1		5	1
Inomhusmiljö						
Avfall	6	20	14			12
Förorenad mark						
Energi		4	4			
Kemikalieanlägg.		7	7			
Metallbearbetning						
Mineralhantering		2	1	1		
Skjutbana		7	7			
Skogsindustri		1	1			
Trafik		1	1			
Avlopp	10	16	12			14
Muddring						
Vattenbyggnation						
Grundvattentäkt		1	1			
Ytvattentäkt	3	7	5		1	4
Bergvärme						
Sjövärme						
<b>Totalt</b>	<b>154</b>	<b>236</b>	<b>194</b>	<b>7</b>	<b>15</b>	<b>74</b>

### Klagomål

	Ingående balans	Inkomna 2011	Avslutade	Öppna	Vilande <sup>1</sup>	Nej
Alkohol		1	1			
Tobak						
Konsumentssäkerhet						
Smittskydd						
Djurhållning	7	10	12	5		
Fiskodling		1	1			
Djurhantering						
Livsmedelsindustri						
Livsmedelshantering	1	5	3	3		
Marknader						
Dricksvatten	1	1	1	1		
Offentliga lokaler						
Inkvartering						
Behandlingslokaler						
Inomhusmiljö		4	3			1
Avfall		2		2		
Förorenad mark	1	1	2			
Energi						
Kemikalieanlägg.		1	1			
Metallbearbetning						
Mineralhantering						
Skjutbana	1		1			
Skogsindustri						
Trafik						
Avlopp		1	1			
Muddring		2	2			
Vattenbyggnation						
Grundvattentäkt						
Ytvattentäkt	2	1	3			
Bergvärme						
Sjövärme						
<b>Totalt</b>	<b>13</b>	<b>30</b>	<b>31</b>	<b>11</b>	<b>0</b>	<b>1</b>

<sup>1</sup> vilande ärenden avser förelägganden där tiden för åtgärder är över sex månader och ärenden där klagande part begärt att ÅMHM avvaktar

### Förfrågningar som tar betydande arbetstid

	In balans	In 2011	Avslutade	Öppna	Vilande	Nej
Alkohol		1	1			
Tobak						
Konsumentssäkerhet						
Smittskydd						
Djurhållning	2	6	8			
Fiskodling		1	1			
Djurhantering		1				1
Livsmedelsindustri		1	1			
Livsmedelshant.		6	6			
Marknader						
Dricksvatten						
Offentliga lokaler		5	5			
Inkvartering						
Behandlingslokaler						
Inomhusmiljö		2		1		1
Avfall	1	4	4	1		
Förorenad mark						
Energi						
Kemikalieanlägg.		1	1			
Metallbearbetning						
Mineralhantering						
Skjutbana						
Skogsindustri						
Trafik						
Avlopp		3	3			
Muddring						
Vattenbyggnation						
Grundvattentäkt						
Ytvattentäkt						
Bergvärme		2	1	1		
Sjövärme						
<b>Totalt</b>	<b>3</b>	<b>33</b>	<b>31</b>	<b>3</b>	<b>0</b>	<b>2</b>

## Öppna äldre miljötillståndsärenden

Enligt plan skulle alla 119 miljötillståndsärenden som överfördes till från Ålands miljöprövningsnämnd till myndigheten då den bildades avgöras till utgången av 2011. Målet har i stort sätt uppnåtts, men av olika anledningar återstår ännu tio öppna ärenden, då Mariehamns stads hamn och Chipsens reningsverk avgjorts i början av 2012. De ännu öppna ärendena kommer beroende på sökandens och utlåandemyndigheters aktivitet om möjligt att avgöras under våren 2012.

Nedan följer en kort redogörelse om handläggningen av ännu öppna miljötillståndsärenden och tidigare miljötillståndsärenden inkomna till ÅMHHM under 2008, vilket är ovanstående tio samt ett ärende inkommet 2008.

### **Ålands Fiskförädling, tillståndsärende, Dnr 2010-1011**

2008 – 1315 Skrovsö, ny odlingsplats p.g.a. omstrukturering

2008 – 1397 Andersö, Geta, nedlagd odling som ligger hos landskapsregeringen p.g.a. förbättringsöverskott, kapacitet ska flyttas till nytt vattenområde

2008 – 1399 Bergö, Lemland, ska omstruktureras och flyttas till Skrovsö + Rödsjär

2008 – 1402 Ängösund, Lumparland, ska omstruktureras och flyttas till Skrovsö + Rödsjär

2008 – 1416 Norrboda, Lumparland, ska omstruktureras och flyttas till Skrovsö + Rödsjär

Ärenden 1315, 1399, 1402 och 1416 föredrogs tillsammans med den nya ansökan i ärende Dnr 2010-1011 Rödsjär för prövningsnämnden den 29 februari 2012. Samtliga ärenden hänger ihop p.g.a. omstrukturering, varför ärendena legat vilade i väntan på ikraftträdandet av ny landskapsförordning och därpå följande ny ansökan som inkom i slutet av 2010. Nämnden återremitterade ärendena för kompletterande utredning.

### **Näas Bevattningsbolag, bevattningsvatten från Toböle träsk, tillståndsärende, Dnr 2008 - 0357**

Sökanden har tidigare meddelat att man eventuellt återtar ansökan då förutsättningarna förändrats. Vid kontakt med sökanden den 7 februari 2012 meddelade sökanden dock att en medsökande eventuellt fortfarande var intresserad av vattenuttag. Eftersom Toböle träsk är hushållsvattentäkt för samhällets behov är alla andra uttag tillståndspliktiga. Sökanden vill därför fortsättningsvis inte återta ansökan, för att sedan eventuellt behöva inkomma med ny då priset för beslut i så fall går upp.

### **Åland Ring / Motor Events Ab, Tillstånd för fordonsrelaterad aktivitetspark i Kyrkoby, Eckerö, tillståndsärende, Dnr 2008-0327**

Åland Ring avser att uppföra en fordonsrelaterad aktivitetspark i Eckerö. Ärendet har under flera omgångar varit på komplettering, bl.a. mellan 03.04.2009-

10.08.2011 på grund att sökanden väntat på tillstånd från landskapsregeringen för åtgärder invid en särskilt skyddsvärd biotop. Åland Ring drog sedermera tillbaka sin ansökan för detta och gjorde en ny bandragning. Ärendet är för tillfället på utlåtande hos Eckerö kommun.

**Sottunga kommun, avslutning av f.d. deponi, granskningsärende, Dnr 2008-0469**

Sottunga har avslutat sin verksamhet med deponering av avfall vid deponi enligt beslut från landskapsregeringen. Ärendet har under 2011 behandlats genom att ÅMHHM begärt komplettering av sökanden. Sottunga kommun har på egen begäran ansökt om förlängning att lämna komplettering till utgången av 2011. Sottunga utreder en förbättrad övertäckning av deponin alternativt bortforsling av avfallet.

**Kökars kommun, avslutning av f.d. deponi, granskningsärende, Dnr 2008-0160**

Kökars har avslutat sin verksamhet med deponering av avfall vid deponi enligt beslut från landskapsregeringen. Ärendet har under 2011 behandlats genom att ÅMHHM begärt komplettering av sökanden. Då avsikt funnits att eventuellt föra Sottunga deponi till Kökar inför avslutningen har tiden för att lämna komplettering förlängts även för Kökar. Kökar kommun har den 17 februari 2012 meddelat att när Sottunga kommun går vidare med sin plan att övertäcka på plats kan Kökars deponi också slutligt miljögranskas.

**Kumlinge kommun, avslutning av f.d. deponi, tillståndsärende, Dnr 2008-0089**

Kumlinge har avslutat sin verksamhet med deponering av avfall vid deponi enligt beslut från landskapsregeringen. Ärendet har under 2011 behandlats genom samrådsmöten med ny kommuntekniker. Ärendet som helhet är beroende av en komplettering avseende lösning för lakvattenbehandlingen. Kommunen funderar på olika alternativ där sambehandling av kommunalt externslam är en möjlighet som fortfarande undersöks. Kommunen har meddelat en avsikt om att välja alternativ under våren 2012, då även de kommunala avloppsplanerna borde ha framskridit tillräckligt långt. Sambehandling med ny återvinningscentral på platsen kräver tillståndsprovning av ärendet.

**Möckelö hamn, landskapsregeringen, hamn-, varvs- och verkstadsverksamhet, tillståndsärende, Dnr 2008-1323.**

(Ärendet inte överfört från miljöprövningsnämnden, men inkom under 2008.)  
Ålands landskapsregering genom trafikavdelningen avser att hålla olika verksamheter i Möckelö hamn och har därför av ÅMHHM uppmanats att söka om tillstånd. Landskapsregeringen har återkommande anhållit om förlängd tid att utreda olika möjligheter för verksamheterna på området. Bland annat utreds slip och möjlighet för docka eller andra utrymmen där blästring av mindre landskapsfartyg kan ske. Senast begärdes en 6 månader lång tid för komplettering. Beroende på den slutliga verksamhetens omfattning kan ärendets prövningsnivå komma att ändras till miljögranskning.

## Tillsynsprojekt 2011 – Sammanställning

Nedan ses en sammanställning över tillsynsprojekten 2011 och slutrapporterna för de tillsynsprojekt med årsintervall över ett år som ÅMHHM utfört under 2011.

### *Årligen återkommande tillsynsprojekt*

#### *Veterinärtillsyn*

fiskodling	utfört
djurstall över 150 de	utfört
fiskslakterier och fiskförädlingsanläggning	utfört
mejerier	utfört
slakterier, styckerier och köttförädling	utfört

#### *Livsmedel*

livsmedelsindustri och färdigmatsfabrik	utfört
passagerarfärjor i reguljär trafik till landskapet	utfört
centralkök i skolor	utfört
stormarket	utfört
alkoholserveringstillsynsprojekt	utfört
tobakstillsynsprojekt	utfört – försäljning i butik
valbart livsmedelsprojekt – redlighet på pizzerior	utfört

#### *Byggnad*

valbart byggprojekt	utgått, inkvarteringsprojektet utökades
---------------------	---

#### *Vatten*

vattenverk över 10 000 pe	utfört
vattenverk 1 000 – 10 000 pe	utfört

#### *Kemikalier och produktsäkerhet*

upplag för flytande bränslen eller kemikalier	utfört
valbart kemiprojekt – detaljhandelsförsäljning av kemikalier	utfört
valbart produktsäkerhetsprojekt	utfört – informationsinsats

#### *Miljöstörande verksamhet*

avloppsanläggningar över 900 pe	utfört
behandlingsanläggning för farligt avfall	utfört
valbart avfalls- och avloppsprojekt – uppföljning av pumpstationer inom skyddsområde för dricksvattentäkt	utfört
valbart miljöprojekt – oljeavskiljare med utskick till verkstäder	utfört

***Tillsynsprojekt med projektintervall över ett år***

*Veterinärtillsyn*

djurstall 30-150 pe, nöt

mjölkgård 30-150 de

mjölkgård 5-29 de

2010 - felskrivning i plan  
utgick, personalbrist. Utförs  
vintern 2011-2012

utgick, personalbrist. Utförs  
vintern 2011-2012

*Byggnad*

daghem, del 1

daghem, del 2

serviceboende, vårdhem – större

skola - gymnasialstadium och över

skola - upp till åk 9

EU-badstrand

idrotts- och kulturanläggningar

utfört

utfört

utfört

utfört

utfört

utfört, informationstavlor

utfört, rörande idrott. Kultur  
ingår i projekt  
samlingslokaler 2012.

camping

utfört, över 25 bäddar. Se  
inkvartering 25-100 bäddar.  
utfört, utökat – omfattar alla  
stugbyar med fem eller fler  
stugor. Se inkvartering 25-  
100 bäddar.

stugby, fem eller fler stugor, del 1

*Kemikalier och produktsäkerhet*

träimpregneringsinrättning eller annan anläggning  
som använder träskyddskemikalier/träförädling

utfört, se sågverk

*Miljöstörande verksamhet*

flygplats

utgick, personalbrist. Utförs  
januari 2012

hamn över 1350 BT

utgick, personalbrist. Utförs  
vintern 2012

behandlingsanläggning för icke farligt avfall  
bilskrot och andra skrotar

utfört

utgick, personalbrist. Utförs  
vintern 2012.

kraftverk, pannanläggning eller annan anläggning  
som använder brännbara ämnen avsedd för  
produktion eller distribution av 5 MW eller mer  
sågverk

utfört, granskningsprojekt  
utfört

bryggeri, malt-, jäst-, alkohol- eller

alkoholdrycksanläggning

utfört

skjutbanor

utfört

***Provtagningsprojekt som planerades att utföras under 2011:***

- Maedi-Visna och Scrapie provtagning på fårgårdar utfört
- främmande ämnen provtagning vid fiskrenserier och utlottade fiskodlingar, vars antal bestäms av producerad mängd fisk utfört
- VHS- och fiskhälsokontroll vår och höst vid fiskrenserier och fiskodlingar, enligt ett av gemenskapen fastställt kontrollprogram utfört
- främmande ämnen provtagning vid mejeri och mjölkgård, äggproducent och honungsproducent utfört
- salmonellakontroll utfört
- TSE-provtagning utfört
- regelbundna provtagningar vid slakteriet och styckerierna utfört
- badvattenprovtagning vid allmänna badstränder utfört
- bassängvattenprovtagning utgick, stöd givits VU
- algövervakning vid de stationer som tilldelas myndigheten utfört
- livsmedelsprovtagning vid olika livsmedelslokaler utfört
- bekämpningsmedel, nitrat och andra farliga ämnen i livsmedel utfört
- kött som malts i livsmedelbutikerna utfört
- lösglassprovtagning utfört

***Tillsynsprojekt från tidigare år som följdes upp 2011 vid behov:***

- Djurstall 30-150 de, nöt utfört
- Inkvartering (hotell och pensionat) > 100 bäddar utfört
- Fiskodling (miljö) utfört
- Motorsportbana utfört
- Övriga verksamheter som behandlar avfall, del 2; återvinningscentraler utfört



Nedan följer slutrapporter från följande tillsynsprojekt:

1. redlighet på pizzerior – valbart projekt
2. daghem och fritidshem
3. serviceboende, vårdhem – större
4. skolor efter grundskolan
5. skolor åk 1-9
6. inkvartering 25-100 bäddar, omfattar bl.a. camping och stugbyar
7. EU-badstränderna – utskick i slutet av 2010
8. idrottsanläggningar
9. skogsindustri – sågverk och impregnerare
10. oljedepåer – årligt projekt
11. behandlingsanläggning för icke farligt avfall
12. behandlingsanläggning farligt avfall – årligt projekt
13. avloppsanläggning över 900 pe – årligt projekt
14. kraftverk, pannanläggning eller annan anläggning som använder brännbara ämnen avsedd för produktion eller distribution av 5 MW eller mer
15. bryggeri
16. skjutbanor

## **Projektrapport - Redlighet på pizzerior**

---

### **Projektets omfattning**

Redlighet på pizzerior är ett tillsynsprojekt där pizzerians meny kontrollerats gentemot faktiska råvaror som används. Som konsument ska man inte bli vilseledd eller lurad av det som står på menyn mot maten som kommer på tallriken. En för projektet framtagna checklista användes där 10 specifika ingredienser kontrollerades. Ingredienserna som kontrollerades var skinka, parmaskinka, fetaost, oxfilé, fläskfilé, gorgonzolaost, auraost, italiensk salami, krabba och ost från ÅCA. Pizzeriorna inspekterades under tiden 12 till 29 december 2011. Sammanlagt inspekterades 11 pizzerior. Inspektionerna genomfördes oanmälda.

### **Inspektionsresultat**

Av 11 inspekterade pizzerior har fyra pizzerior använt en (1) annan ingrediens gentemot vad som står på menyn. Ingredienserna som varit felaktig är fetaost och krabba.

- Två pizzerior använde salladsost eller vitost men uppgav i menyn att det var feta. Fetaost är ett livsmedel med skyddat ursprung och namnet feta får endast användas om fetosten produceras i Grekland.
- Två pizzerior använde surimi men uppgav i menyn att det var krabba. Surimi är ett sammansatt livsmedel som består av köttmassa av vitfisk.

Beroende av vilken smak, färg eller struktur man önskar, tillsätts stärkelse, äggvita, salt, vegetabilisk olja, sorbitol, sojaprotein, kryddor och smakämnen som liknar krabbsmak. Ofta benämns surimi som crabsticks men det är felaktigt då ingen krabba ingår i produkten.

Felaktiga ingredienserna som konstaterats på pizzeriorna ändrades omedelbart av verksamhetsinnehavarna.

## **Projektrapport - Daghem och fritidshem**

---

### **Projektets omfattning**

Projektet omfattade 37 av totalt 45 godkända daghem och fritidshem på Åland. De åtta daghem/fritidshem som inte inspekterades i samband med projektet har besökts eller godkänts under året. Dessa daghem/fritidshem kommer att besökas under 2012.

Projektinspektionen kan indelas i tre delområden; livsmedelslokalen, inomhus- och utomhusmiljön. Inomhus granskades speciellt våtutrymmen, städskrubbar och barnens lekmiljö. I livsmedelslokalen låg fokus på att ta in uppgifter för riskbedömning medan utomhusmiljön omfattade kontroll av barnens lekutrustning och lekplats i förhållande till de krav som ställs enligt rådande lagstiftning och standarder (SFS-EN 1176 och 1177).

### **Inspektionsresultat**

Generellt sett var standarden hög på verksamheterna. Däremot kan det konstateras att många daghem genom en förbättrad egenkontroll enkelt kunde minska antalet noterade brister vid inspektion.

#### ***Inomhus***

- På tjugo daghem förekom olika problem med ventilationen.
- På tretton daghem fanns;
  - o Brister i våtutrymmen, främst hål och genomföringar i väggar som inte var tätade, där vatten kan tränga in och förorsaka skador i väggar och golv.
  - o Klättringsbara hyllor som inte var förankrade och därmed kunde tippa över barnen.
  - o Vattenblandare som inte hade spärr för varmvatten, kan leda till skällningsskador.
- Dessutom var vattentemperaturen i vattenblandare för hög eller för låg på åtta daghem.
- På åtta daghem fanns inte tillgång till pappershanddukar vid tvättställena.

### ***Utomhus/lekplatsen***

- På tjugofem lekplatser fanns brister i det stötdämpande underlaget vid lekredskapen.
- På sjutton lekplatser var grindarnas lås och konstruktion alltför enkla och fyllde inte sin funktion.
- På tretton lekplatser fanns större hålrum mellan mark och staket som enkelt möjliggjorde att barn kunde ta sig ut.
- Det framkom att elva lekplatser behöver fylla på sand i sandlådorna.
- På elva lekplatser var staketet i så dåligt skick, delvis borta eller alldeles för lågt mot trafikerad väg att det kräver åtgärder.

Samtliga inspekterade daghem med noterade brister ska åtgärda felen. I de fall det förekommer rekommendationer i inspektionsprotokollet får den ansvarige för verksamheten själv bedöma om man vill utföra åtgärden eller inte.

I de fall det förekommer allvarliga brister eller där det förekommer många enskilda brister som sammantaget ger behov till uppföljning kommer ett föreläggande att upprättas.

### **Information till daghemmen**

I framtiden kommer ÅMHHM att bedriva en mer objekt specifik tillsyn som i huvudsak går ut på att de objekt som har en god kontroll både skriftligt och praktiskt kommer att få mindre tillsyn och i förlängningen lägre avgift, medan de som inte har god kontroll kommer att erhålla tätare besök och högre avgift. I detta skede är en fungerande egenkontroll ett mycket viktigt instrument. Därför har samtliga objekt fått information om vikten av en fungerande kontroll i alla led. Det är oroande att så många av daghemmen i projektet har problem med bland annat ventilation, vattenblandare utan spärr, låg varmvattentemperatur och dåligt med stötdämpande underlag mm. Flertalet av de brister som uppdagats är enkla att konstatera och åtgärda om man har en funktionerande egenkontroll. Detta tyder sammantaget på att egenkontrollen i detta skede inte fungerar.

ÅMHHM vill påminna verksamhetsutövarna om att det är deras ansvar och skyldighet att uppfylla gällande regler, förordningar och standarder.

I informationssyfte och för att skapa sig bättre kunskap om gällande regler på en lekplats kan boken "Säkra lekplatsen" utgiven av svenska kommunförbundet ge bra tips och råd. Den presenterar i huvudsak den samlade kunskapen om säkerhetskrav för lekredskap och lekplatser som regleras genom olika standarder t.ex. SFS-EN 1176 och 1177.

## **Projektrapport – Större serviceboenden**

---

### **Projektets omfattning**

Projektet omfattade två stycken äldreboenden, Sunnanberg och De Gamlas Hem, med effektiviserad service d.v.s. vård dygnet runt. Det nybyggda Trobergshemmet kommer att inspekteras för godkännande under sommaren.

Vid inspektionerna informerades om inomhusluftproblematik, personalens symtom avseende inomhusluft, ventilation, byggnadskonstruktion, hushållsvatten, avlopp, avfallshantering, städning, städ- och sanitära utrymmen, handikappanpassning och produktsäkerhet. Vid inspektionerna granskades även att de krav som ställs i gällande lagstiftning följs.

### **Inspektionsresultat**

#### ***Inomhusluft***

Överlag ansågs inomhusluften vara bra i de större serviceboenden.

Ventilationsanläggningarna fungerade relativt bra, men i båda fallen saknades inspektionsrutiner för förekomst av smuts i ventilationskanalerna. Även tidpunkten för eventuella tidigare rengöringar var okänd.

#### ***Städning***

Städningen var av god standard. I båda objekt var städsåp dock inte låst. Eftersom städkemikalier kan medföra hälsofara t.ex. vid hudkontakt, invärtes användning o.s.v. är det viktigt att hålla städsåpet låst. Städsåpet ska även innehålla produktinformationsblad där det finns information om hur man ska bete sig om man har utsatts för hälsofara eller om det har inträffat någon annan olycka t.ex. när större mängder kemikalier kommer ut i avloppet eller vid en brand. Vid båda objekten fattades produktinformationsblad för använda städkemikalier.

#### ***Övrigt***

Avfallshanteringen var bra skött, med sortering i olika avfallsfraktioner.

Verksamhetsutövarna var positivt inställda till information och genomgång av lokalerna och rutinerna.

## **Projektrapport – Skolor efter grundskolan**

---

### **Projektets omfattning**

Projektet omfattade elva stycken skolor efter grundskolan samt medborgarinstitut på Åland.

Vid inspektionerna informerades om inomhusluftproblematik, symtom avseende inomhusluft, ventilation, egenkontroll av fastighetsservice, byggnadskonstruktion, hushållsvatten, avlopp, avfallshantering, städning, städ- och sanitära utrymmen,

handikappanpassning, produktsäkerhet och livsmedelhantering. Vid inspektionerna granskades även att de krav som ställs i gällande lagstiftning följs.

## **Inspektionsresultat**

### ***Inomhusluft***

Överlag ansågs inomhusluften vara bra i skolorna. Några klagomål eller misstankar om t.ex. mögelförekomst förekom inte vid något objekt. De få påpekanden som gjordes rörde temperaturvariationer, oftast för varmt under maj och augusti.

Ventilationsanläggningarna fungerade relativt bra, men i flera fall saknades inspektionsrutiner för förekomst av smuts i ventilationskanalerna. Även tidpunkten för eventuella tidigare rengöringar var ofta okänd.

### ***Städning***

Vid tio ställen var städningen god. I sju skolor var städsåp dock inte låst. Eftersom städkemikalier kan medföra hälsofara t.ex. vid hudkontakt, invärtes användning osv. är det viktigt att hålla städsåpet låst. Städsåpet ska även innehålla produktinformationsblad där det finns information om hur man ska bete sig om man har utsatts för hälsofara eller om det har inträffat någon annan olycka t.ex. när större mängder kemikalier kommer ut i avloppet eller vid en brand. Vid många objekt fattades produktinformationsblad för använda städkemikalier.

### ***Egenkontroll av fastighetsservice***

Ett dokumenterat system för egenkontroll av fastighetsservicen saknades vid tio ställen. För att kunna ha en bra kontroll över fastigheterna och deras skötsel är ett dokumenterat system ett bra verktyg.

Följs serviceschemat kan problemen med t.ex. inomhusluft minskas avsevärt. Även eventuella vattenläckor i byggnaden kan upptäckas i god tid och omfattningen av saneringar kan minskas. Egenkontrollen av fastigheter medför ofta också ekonomiska fördelar genom att de som använder fastigheten har mindre sjukfrånvaron och arbetar effektivare p.g.a. att problemen med inomhusluften minimeras. Också fastighetens värde är högre när den underhålls på rätt sätt.

### ***Kemikaliehantering***

Kemikaliehanteringen i kemisalar kunde ha varit bättre vid två objekt gällande märkning och förvaring.

### ***Övrigt***

Avfallshanteringen var bra skött vid alla objekt, med sortering i olika avfallsfraktioner.

## **Projektrapport - Skolor åk 1-9**

---

### **Projektets omfattning**

Projektet omfattade nio stycken skolor med årsklass 1-9, varav fem stycken är i skärgården.

Vid inspektionerna informerades om inomhusluftproblematik, symtom avseende inomhusluft, ventilation, egenkontroll av fastighetsservice, byggnadskonstruktion, hushållsvatten, avlopp, avfallshantering, städning, städ- och sanitära utrymmen, lekplatser, kemikaliehantering och produktsäkerhet. Vid inspektionerna granskades även att de krav som ställs i gällande lagstiftning följs.

### **Inspektionsresultat**

#### ***Inomhusluft***

Överlag ansågs inomhusluften vara relativt bra i skolorna. Vid de flesta fall handlade påpekanden om låga ventilationsflöden. Även inspektionsrutiner för förekomst av smuts i ventilationskanalerna saknades.

#### ***Egenkontroll av fastighetsservice***

Ett dokumenterat system för egenkontroll av fastighetsservicen saknades vid alla ställen. För att kunna ha en bra kontroll över fastigheterna och deras skötsel är ett dokumenterat system ett bra verktyg.

Följs serviceschemat kan problemen med t.ex. inomhusluft minskas avsevärt. Även eventuella vattenläckor i byggnaden kan upptäckas i god tid och omfattningen av saneringar kan minskas. Egenkontrollen av fastigheter medför ofta också ekonomiska fördelar genom att de som använder fastigheten trivs bättre (effektivare arbete) p.g.a. att problemen med inomhusluften minimeras. Också fastighetens värde är högre när den underhålls på rätt sätt.

#### ***Kemikaliehantering***

Märkning och förvaring av kemikalier i kemisalarna var ofta bristfällig. Kemilärarna bör ha kännedom om kemikaliehanteringen och -förvaringen enligt gällande kemikalielagstiftning. En del information gavs på plats.

#### ***Slöjdsal***

I träslöjdsalarna är det viktigt att följa produktsäkerhetslagen och rekommendationer utfärdade med stöd av den lagen. Södra Ålands skoldistrikt har utbildat Anders de Mander för att göra en noggrann inventering av i distriktets säkerhetsaspekter i slöjdsalarna. Därefter ska bristerna åtgärdas enligt förslaget.

Eftersom säkerhet är viktigt i skolornas träslöjdsalar är viktigt, är det bra om även de skolor som inte har gjort inventeringen kan genomföra den av en utbildad person.

### **Lekpark**

Stötdämpande material (bark eller sand) saknades delvis eller helt vid många lekanordningar.

Lekanordningarna används mycket och utsätts för stort slitage. Det är viktigt att ha rutiner för kontinuerliga inspektioner utförda av skolpersonalen eller vaktmästarna. För att kunna göra detta behövs utbildning i vad som krävs och rekommenderas för att försäkra barnens säkerhet.

Många objekt har typgodkända anordningar, men även en hel del hemmagjorda varianter förekommer. Med hemgjorda anordningar är det extra viktigt se till att ha kontinuerliga inspektionsrutiner.

### **Övrigt**

Avfallshanteringen var bra skött vid alla objekt, med sortering i olika avfallsfraktioner.

## **Projektrapport - Inkvartering 25-100 bäddar**

---

### **Projektets omfattning**

Projektet omfattade 64 stycken inkvarteringsverksamheter med 25-100 bäddar. Fem stycken var hotell, nio campingar, åtta stycken Bed and Breakfast, ett vandrarhem och 41 stuguthyrningar. Fem stycken objekt gick vidare till föreläggande. Samtliga anläggningar som fått föreläggande om åtgärder till följd av inspektionsresultatet hade bristande ventilation och bristande städning i allmänna hygienutrymmen, vilket lett till fuktskador och tecken på mögelangrepp.

Vid inspektionerna informerades om egenkontroll gällande fastighetsservice, lekanordningar, dricksvattenprovtagningar osv. Vidare gavs information om inomhusluftproblematik, ventilation, byggnadskonstruktion, avfallshantering, städning, städ- och sanitära utrymmen, produktsäkerhet m.m. Vid inspektionerna granskades även att de krav som ställs i gällande lagstiftning uppfylls. Uppgifter om livsmedelshantering, alkoholserving, dricksvattenhantering och avloppshantering samlades in för vidare åtgärder inom ÅMHHM.

I samband med projektet kontrollerades att verksamhetsutövaren har gjort en anmälan om inledande av inkvarterings- och trakteringsverksamhet. Blanketten ska lämnas in ifylld till ÅMHHM som enligt landskapsförordning (1996:49) för ett register över inkvarterings- och trakteringsrörelser på Åland.

Verksamhetsutövarna var positivt inställda till information och genomgång av lokalerna och rutinerna.

## **Inspektionsresultat**

### ***Egenkontroll av fastighetservice***

Ett dokumenterat system för egenkontroll av fastighets servicen saknades vid alla ställen. För att kunna ha en bra kontroll över fastigheterna och deras skötsel är ett dokumenterat system, så som en drifts- och underhållsmanual, ett bra verktyg.

Följs serviceschemat kan problemen med t.ex. inomhusluft minskas avsevärt. Även eventuella vattenläckor i byggnaden kan upptäckas i god tid och omfattningen av saneringar kan minskas. Egenkontroll av fastigheten medför att fastighetens värde upprätthålls.

### ***Inomhusmiljö***

De flesta stugor har en väl fungerande ventilation med friskluftventiler eller vädringsfönster i alla rum.

Städningen i stugor och rum var god vid de flesta av anläggningarna. I vissa fall noterades brister i städningen av de allmänna hygienutrymmena så som bastu och gemensamma dusch- och wc-utrymmen. Förutom risk för olägenhet leder bristande städning till att mögel och andra mikroorganismer lättare får fäste.

### ***Avfallshantering***

De flesta av verksamheterna sköter avfallshanteringen på ett bra sätt, med sortering i olika avfallsfraktioner. Dock upplever många verksamhetsutövare att de ofta måste gå igenom avfallskärnen och kontrollera innehållet eftersom gästerna i varierande grad struntar i att sortera sitt avfall.

### ***Dricksvatten***

En stor del av de verksamheter som tar sitt hushållsvatten från egen brunn har aldrig eller alltför sällan provtagit vattnet. I de fall där verksamhetens hushållsvatten tas från egen brunn ska vattnet årligen provtas och analyseras med avseende på mikroorganismer, samt vart tredje år med avseende på fysikalisk/kemiska faktorer. ÅMHHM uppmanar verksamhetsutövarna att provta sitt vatten och kommer att följa upp att provtagning sker.

### ***Lekplats***

Många av anläggningarna har någon typ av lekplats för barn. Relativt ofta noterades mindre säkerhetsbrister vid dessa, så som stenar eller andra hårda föremål under gungställningar.

## **Begäran om informationsmaterial gällande stora allmänna badplatser**

Vid mötet diskuterades vilka krav som ställs på myndigheten (ÅMHHM) och på ägarna/innehavarna, enligt Ålands landskapsregerings beslut (2008:70) om kvalitetskrav på och kontroll av vattnet vid allmänna ytvattenbadplatser.

Mötet ledde till att ÅMHHM skulle skicka ut en förfrågan specifik för varje badplats där ägaren/innehavaren enligt bästa förmåga försöker svara på frågorna



och returnerar dem så fort som möjligt men senast 17.01.2011 till ÅMHHM. De som har flera badplatser kan med fördel ta en kopia på bilagan " Svarsblankett gällande information om er stora allmänna badplats " och fylla i en per badplats.

### **Mer detaljerat om informationstavlan**

Dessutom ville mötet att ÅMHHM skulle försöka ta fram mer detaljerad information om vad som måste finnas på informationstavlan. Enligt de direktiv som kommit från fastländska myndigheter som även redovisades på mötet är det svårt att förtydliga det mer ingående, nedan följer ett förslag till uppdelning i permanent information och information som kan behöva vara utformad så att den kan ändras.

**Permanent:** Allmän lättfattlig information om badplatsen och badvattnet, koordinater för badplatsen, ID-nummer på badplatsen, kontaktuppgifter till ägare/innehavare, ansvarig för badplatsen (om annan än ägare/innehavare), ansvarig myndighet, adress (om sådan finns), närmaste telefon, nödnummer och anvisningar för nödsamtal, en översiktskarta över badplatsen (förslagsvis mitt på anslagstavlan).

**Information som behöver kunna ändras:** Plats för skylt vid avrådan/förbud att bada, aktuell klassificering av badplatsen, vattentemperatur, badvaktstider (om sådan finns), information om kortvarig förorening, information om onormala situationer, information om föregående badsäsongs eventuella avrådan eller förbud mot bad.

**Viktiga skyltar:** Förbud mot husdjur, förbud mot att mata fåglar, dykförbudsskyltar, obehörig trafik ej tillåten, parkering för cyklar/bilar mm.

Gällande översiktskartan som ska finnas på alla större allmänna badplatser ska åtminstone följande saker finnas tydligt utsatta;

- byggnader, omklädningsrum, dusch, toalett, brygga (-or), hopptorn, sopkärl, bojar/flytrep, livbojar, livbåt, livräddarens placering (om sådan finns), eventuell lekplats.

Utöver detta kan även annan relevant information till kunderna finnas insatt på översiktskartan.

## **Projektrapport - Idrottsanläggningar**

---

### **Projektets omfattning**

Projektet omfattade elva idrottsanläggningar, varav sju i Mariehamn och en i skärgården.

Vid inspektionerna av idrottsanläggningarna har ÅMHHM kontrollerat bland annat produktsäkerhet, driftsrutiner, informationsmaterial samt ventilation, omklädningsrum och toaletter.

## **Inspektionsresultat**

### ***Lokalerna***

Lokalerna är genomgående i gott skick och städning utförs dagligen. På några av anläggningarna innefattar städrutinerna dock inte rengöring av träningsredskapen.

De flesta av anläggningarna har en välfungerande ventilation i träningsutrymmena. Några anläggningar hade undermålig ventilation i våtutrymmena, vilket i vissa fall lett till begynnande mögelangrepp. Vid inspektionerna noterades ett antal mindre brister i våtutrymmen, såsom otätade hål i väggar och skadade fogar som ger risk för fuktskador.

### ***Service och underhåll***

De flesta av anläggningarna saknade skriftliga rutiner för underhåll av lokaler och träningsredskap. Ungefär hälften av anläggningarna som har träningsredskap har ingen regelbunden genomgång av dessa.

För att öka verksamhetsutövarnas kunskap om säkerhetskraven för olika typer av redskap fick anläggningarna själva gå igenom tränings-redskapen med hjälp av en checklista och åiterrapportera resultaten till ÅMHHM. Redskapen är i de flesta fall relativt nya och uppfyller i stor utsträckning dagens säkerhetskrav. Den vanligaste bristen som framkom vid genomgången var att redskapen placerats för nära varandra så att de rekommenderade säkerhetsavstånden inte uppfylls.

### ***Arrangemang för tillkallande av hjälp***

Många av anläggningarna hade större eller mindre brister i larmanvisningarna. Det är viktigt att det finns tydliga och väl synliga uppgifter om nödnummer, adress och andra nödvändiga anvisningar för tillkallande av hjälp.

### ***Olycksfallsredovisning***

Ytterst få verksamhetsutövare kände till att de är skyldiga att bokföra och anmäla olyckor till ÅMHHM. Ingen av anläggningarna hade dock kännedom om att det skulle ha hänt någon allvarligare olycka på anläggningen.

### ***Bullerproblematik***

Vid flertalet av anläggningarna hade man inte funderat över förebyggande åtgärder mot buller och höga ljudnivåer. ÅMHHM rekommenderar att riktlinjer för musikljud anslås där ljudanläggningen styrs och att klagomål på höga ljudnivåer dokumenteras för att möjliggöra uppföljning. En ljudmätare eller limiter/ljudspärr är bra förebyggande verktyg mot höga ljudnivåer.

## **Projektrapport - Skogsindustri**

---

### **Projektets omfattning**

Projektet omfattade två sågverk med hamnar. En av anläggningarna har impregneringsanläggning. Båda anläggningarna har miljötillstånd.

Vid ÅMHHM:s första besök var inriktningen på inspektionerna att gå igenom verksamheterna översiktligt och att kontrollera efterlevnaden av miljötillstånden samt att ge information om förvaring av kemikalier samt skötsel av oljeavskiljare i enlighet med ÅMHHM:s principbeslut.

### **Inspektionsresultat**

Oljeavskiljare ska skötas i enlighet med EU-standard EN-858 samt tillverkarens instruktioner. Kaj- och strandkanter ska städas från flisspill så att flisen inte hamnar i vattnet.

ÅMHHM:s principbeslut gällande oljeavskiljare samt kemikalieförvaring i cisterner och andra behållare överlämnades vid besöken samt bifogades även till inspektionsrapporterna som skickades till företagen.

Skogsindustrin inspekteras vart tredje år och de eventuella åtgärder som diskuteras vid besöken följs upp vid följande inspektion. Eftersom verksamheterna har miljötillstånd sker tillsyn över villkoren också löpande.

## **Projektrapport – Oljedepåer**

---

### **Projektets omfattning**

Projektet omfattade två oljedepåer. Båda anläggningarna har miljötillstånd. Vid årets besök var inriktningen på inspektionerna att göra en uppföljning av förra årets inspektioner med avseende på skötsel av oljeavskiljare. Projektet gjordes som samordnad inspektion tillsammans med brand- och räddningsväsendet.

### **Inspektionsresultat**

Oljeavskiljare ska skötas i enlighet med EU-standard EN-858 samt tillverkarens instruktioner för att de ska fungera som avsett. Båda oljedepåerna har påbörjat arbetet med att utveckla sin egenkontroll.

ÅMHHM:s principbeslut gällande oljeavskiljare överlämnades vid besöken samt bifogades även till inspektionsrapporterna som skickades till företagen. Oljedepåerna inspekteras årligen och de eventuella åtgärder som diskuteras vid besöken följs upp följande år.

## **Projektrapport - Behandlingsanläggningar för icke farligt avfall**

---

### **Komposternas miljöpåverkan**

Miljöeffekterna vid kompostering beror till stor del på avfallets karaktär samt utformning och drift av komposteringsprocessen men består främst av utsläpp av behandlat lakvatten till recipient, buller från anläggningsmaskiner samt luktemissioner.

I samband med kompostering kan en betydande mängd miljöpåverkande ämnen finnas i lakvatten från lagring, förbehandling, huvudprocess, efterbehandling och efterlagring. Lakvatten kan innehålla organiska ämnen, närsalter och metaller. Samtliga ytor där avfall hanteras ska vara hårdgjorda så att bildat lakvatten kan samlas upp och kan renas till föreskriven nivå före utsläpp till recipient.

För att hindra lukt och läckage av lakvatten från kompostering ska tiden mellan mottagning och inblandning av avfall i komposteringsprocessen begränsas så långt det är möjligt. En begränsad lagringstid minskar även mängden tillfört vatten via nederbörd. Ökad vattentillförsel ökar risken för anaeroba d.v.s. syrefria förhållande, vilket försvårar komposteringsprocessen samt ökar risken för luktolägenhet. Begränsad lagringstid minskar även risken för att skadedjur dras till anläggningen.

Avstånd till bebyggelse är en viktig aspekt för att begränsa bland annat effekter av lukt vid hantering av avfall. Andra betydande aspekter för att minska risken för lukt hos närboende är den förhärskande vindriktningen och karaktären på det mellanliggande området (öppet, beskogat, plant eller kuperat). Kommunerna har därför ett stort ansvar i samband med nyplanering av bebyggelse intill komposteringsverksamhet att beakta risker för störningar.

Verksamhetsutövare som avser kompostera bl.a. matavfall ställs krav på tillräcklig hygienisk behandling. Vid kompostering av animaliska biprodukter ställs krav på tillräcklig hygienisk behandling vilket föreskrivs i EG förordning nr 1774/2002 om animaliska biprodukter, biproduktförordningen. Tillsynsmyndighet för biproduktförordningen är Ålands landskapsregering, miljöbyrån.

### **Projektets omfattning**

Projektet omfattade tre anläggningar som återvinner icke-farligt avfall genom kompostering. En anläggning bedriver en sluten kompostanläggning, de övriga har öppen strängkompostering. Alla anläggningarna renar det utgående lakvattnet från kompostfälten genom att det tvingas genom en rotzon.

För verksamheterna har fastställts tillståndsvillkor som förhindrar samt förebygger och begränsar miljöföroreningar såsom buller, lukt, luft- samt andra föroreningar av miljön med stöd av miljöskyddslagen, vattenlagen samt renhållningslagen.

Med beaktande av ovan beskrivna allmänna miljöaspekter för kompostanläggningar med utgångspunkt i verksamhetsutövarnas miljötillstånd har kompostfälten inspekterats.

### **Inspektionsresultat**

Inspektionen hölls på en generell nivå och inkluderade förutom miljöfrågor även egenkontroll. Genom att upprätta en fungerande egenkontroll för verksamheten, kan dess negativa miljöpåverkan förebyggas och begränsas. Egenkontrollens huvudsyfte är att fungera som en tydlig intern beskrivning över hur verksamheten

agerar för att driften säkerställs och att utrustning underhålls och kontrolleras kontinuerligt.

Kompostfälten inspekteras i projektform vart tredje år och de eventuella åtgärder som diskuteras vid besöken följs upp vid följande inspektion. Eftersom verksamheterna har miljötillstånd sker tillsyn över villkoren också löpande. Detta sker årligen genom att verksamhetsutövarna samlar in och redovisar ändamålsenliga data vid anläggningarna med fokus på lakvatten, grundvatten samt mottagen avfallsmängd.

Vidtagna miljöåtgärder, verksamhetens nuvarande situation samt förbättringsåtgärder diskuterades. Föreslagna åtgärder är bland annat att förbättra egenkontrollen genom att upprätta kortfattade skriftliga drift- och underhållsrutiner för komposteringen och behandlingsanläggningen för lakvattnet samt förbättringsåtgärder för rotzonerna.

## **Projektrapport - Behandlingsanläggningar för farligt avfall**

---

### **Projektets omfattning**

Projektet omfattade Ålands Renhållning Ab och Ålands Problemavfall Ab som hanterar farligt avfall av olika typer.

Vid inspektionen granskades avfallshanteringen samt egenkontrollen vid anläggningarna.

### **Inspektionsresultat**

Vid inspektionerna informerades om betydelsen med en fungerande egenkontroll för verksamheten. Genom att upprätta en fungerande egenkontroll kan verksamhetens negativa miljöpåverkan förebyggas och begränsas. Egenkontrollens huvudsyfte är att fungera som en tydlig intern beskrivning över hur verksamheten agerar för att driften säkerställs och att utrustning underhålls och kontrolleras kontinuerligt. Detta inkluderar bl.a. att skriftliga rutiner finns tillgängliga även för personal, som ansvarar för t.ex. oljehanteringsanläggning, oljeavskiljare och filterinsatser för dagvatten vid sjukdomsfall och semestrar.

Generellt varierade egenkontrollen vid de olika anläggningarna från god till nöjaktig. Båda anläggningarna hade god kontroll över hur dagvattenflödet från deras verksamhetsområde avrinner. Båda anläggningarna utför provtagning av dagvatten som uppstår vid anläggningarna. Dagvatten som avrinner från anläggningarna genomgår viss rening innan utsläpp till recipient. En anläggning hade en färdigställd säkerhets-/beredskapsplan vid eventuell olycka.

Separeringen och hanteringen av olika avfallsfraktioner var tillfredsställande vid båda anläggningarna. Utrustning samt absorptionsmaterial för uppsamling vid läckage fanns vid anläggningarna.

Registerrutiner rörande avfallsflödet genom anläggningarna kunde uppvisas vid anläggningarna.

Brister som framkommit vid inspektion finns nedtecknade i de enskilda inspektionsprotokollen som skickas till varje ansvarig verksamhetsutövare. De förbättringsförslag som togs upp vid inspektionerna följs upp vid den årliga tillsynen under 2012.

### **Projektrapport - Avloppsanläggningar över 900 personekvivalenter**

---

#### **Avloppsvattens miljöpåverkan**

Avloppsvatten innehåller ett flertal ämnen som kan ha negativa effekter på miljön. Kväve, fosfor och organiska föroreningar har övergödande effekter.

Avloppsvatten innehåller även tungmetaller som zink, koppar, nickel, krom, bly, kadmium och kvicksilver. Bakterier, virus och parasiter följer med avloppsvatten, liksom läkemedelsrester och hormoner. Detta kan ge upphov till sjukdomar hos människor och djur samt reproduktionsstörningar hos fisk.

För att uppnå tillfredställande reduktion i avloppsanläggningarna krävs regelbunden tillsyn och service av sakkunnig samt kontinuerligt förebyggande underhåll av anläggningarna. För att säkerställa drift och underhåll vid avloppsreningsverken ska dokumenterade drift- och underhållsinstruktioner, och instruktioner för översyn och kalibrering av styr- och reglerinstrument finnas tillgängliga för ansvarig personal.

#### **Projektets omfattning**

Projektet omfattade Ålands fyra största avloppsanläggningar. Tre av anläggningarna var kommunala anläggningar med utbyggt ledningsnät och tillhörande pumpstationer. En anläggning saknade ledningsnät med tillhörande pumpstationer. Tre av anläggningar har ett inkommande avloppsvatten som markant avviker från ett normalt sanitärt avloppsvatten. Detta ställer höga krav både på anläggningarna och dess ansvariga personal.

För verksamheterna har fastställts tillståndsvillkor som förhindrar samt förebygger och begränsar miljöföroreningar med stöd av miljöskyddslagen och vattenlagen.

Inspektionen hölls på en generell nivå och inkluderade förutom miljöfrågor även egenkontroll. Genom att upprätta en fungerande egenkontroll för verksamheten, kan dess negativa miljöpåverkan förebyggas och begränsas. Det är verksamhetsutövarens ansvar att bedriva en fungerande egenkontroll. Syftet är att verksamhetsutövaren ska ha kontroll över verksamheten, dess risker och miljöpåverkan. Det betyder att mätning och kontroll, uppföljning och genomförande av korrigerande åtgärder behöver ske löpande med lämpliga intervall. Det är viktigt att verksamhetsutövaren ändrar i de dokumenterade

rutinerna mot bakgrund av de erfarenheter och kunskaper som uppföljning av verksamheten ger.

### **Inspektionsresultat**

De största avloppsanläggningar inspekteras i projektform varje år och de eventuella åtgärder som diskuteras vid besöken följs upp vid följande inspektion. Eftersom verksamheterna har miljötillstånd sker tillsyn över villkoren också löpande. Detta sker årligen genom att verksamhetsutövarna samlar in och redovisar ändamålsenliga data vid anläggningarna med fokus på reningseffektiviteten och utsläpp mängd näringsämnen (kväve och fosfor).

Vidtagna miljöåtgärder, verksamhetens nuvarande situation samt förbättringsåtgärder diskuterades. Föreslagna åtgärder är bland annat att förbättra egenkontrollen genom att upprätta kortfattade skriftliga drift- och underhållsrutiner för delprocesser i verken samt för akuta driftstörningar vid ledningsnät och pumpstationer.

En av de tre kommunala avloppsanläggningar ska inkomma med åtgärdsplan som resulterar till förbättringar av anläggningens reningsreduktion.

De förbättringsförslag som togs upp vid inspektionerna följs upp vid den årliga tillsynen under 2012.

## **Projektrapport - Pannor och kraftverk**

---

### **Projektets omfattning**

Under hösten 2011 har ÅMHHM utfört tillsyn över prövningspliktiga pannor och kraftverk på Åland. Sammanlagt har nio anläggningar ingått i projektet, varav åtta har miljötillstånd och en har genomgått miljögranskning. Miljögranskningsplikt gäller anläggningar som överskrider 1 MW och om anläggningens effekt uppgår till 5 MW ska miljötillstånd beviljas. Anläggningarna används för produktion och distribution av fjärrvärme och/eller el och består av biobränslepannor, oljepannor, dieselkraftvärmeverk samt gasturbiner för elproduktion. Flera av anläggningarna är främst reservenheter vid strömavbrott eller avbrott på fjärrvärmenätet, alternativt kalla vintrar då mer värme behöver produceras.

### **Verksamheternas miljöpåverkan**

Miljöpåverkan från förbränning utgörs av utsläpp till luft av främst koldioxid, kolmonoxid, kväveoxider, svaveldioxid samt partiklar. Genom rökgasrening minskas utsläppen av partiklar. Bra förbränningsförhållanden med god syretillgång och så fullständig förbränning som möjligt ger minskade utsläpp av kolmonoxid. Vid större anläggningar kan utsläpp av kväveoxider minskas med hjälp av katalysatorrening. Svavelnedfall orsakat av utsläpp från förbränning leder till försurning av mark och vatten. Genom användning av lågsvavlig olja har utsläpp av svavel minskat de senaste årtiondena.



Vid hantering och förvaring av olja vidtas skyddsåtgärder för att minimera risken för läckage till mark och vatten enligt gällande lagstiftning vilken sammanfattas i ÅMHHM:s principbeslut för kemikalieförvaring i cisterner och andra behållare. Vid större verksamheter finns även oljeavskiljare för att undvika att olja förorenar vatten. För detta gäller lagstiftning som sammanfattas i ÅMHHM:s principbeslut för oljeavskiljare.

Buller kan medföra problem från själva verksamheten i sig, men även transporter kan vara en orsak till bullerproblem. De anläggningar som finns på Åland är dock relativt små, varför buller vanligtvis inte medför problem för närboende.

Bullermätningar har gjorts vid flera av anläggningarna i samband med miljötillståndsprövningen.

### **Inspektionsresultat**

Anläggningarna följer överlag villkoren i miljötillstånden samt föreskrifter om egenkontroll enligt miljögranskningsbeslut. Även lagstiftning för kemikalieförvaring i cisterner och andra behållare, som beskriver vilka skyddsåtgärder som ska vidtas för att minska risken för att olja förorenar mark och vatten, följs. Exempel på skyddsåtgärder som beskrivs berör förvaringskärl som ska vara placerade på tätt underlag och invallade med kanter som hindrar eventuellt läckage från att läcka ut i mark eller vatten.

Oljecisternerna vid anläggningarna är överlag väl invallade med tätt underlag och kanter som rymmer minst 10 % mer än den största cisternen i invallningen.

Invallningarna kontrolleras regelbundet och töms på regnvatten. Största delen av cisternerna har nivåmätning och/eller överflyllnadsskydd.

Utöver olja används inte så mycket kemikalier. De kemikalier som används rör främst tillsatser i pannvatten och fjärrvärmevatten för att undvika korrosion av utrustningen samt för att avhärda vattnet. I övrigt används smörjoljor för drift av utrustningen.

Hanteringen av restprodukter och farligt avfall är god och avfallet transporteras till deponier med tillstånd för hantering av respektive avfallstyp. Största delen av det avfall som uppkommer är aska från förbränning av biobränsle samt sot från rökgasrening och rengöring av utrustning. Dessutom bildas oljehaltigt slam från rening av tung brännolja.

Avloppsvatten från anläggningarna leds till reningsverk eller renas före det leds till dagvattenavlopp. Analyser har utförts och halterna har underskridit gränsvärdena.

Skriftlig egenkontroll finns inom verksamheterna, men vissa delar kan behöva tydliggöras för att underlätta för verksamhetsutövaren och vid tillsyn. I vissa fall



finns rutiner för kontroll av utrustning, men skriftlig dokumentation saknas eller kan inte uppvisas.

Bränslet som används till biobränslepannorna är lokalt producerad flis, spån, bark eller pellets utan impregneringsmedel eller kemikalier.

Den olja som används är till största delen lätt brännolja med en svavelhalt på 0,01 viktsprocent. Enligt miljötillstånden ska svavelhalten för lätt brännolja underskrida 0,1 viktsprocent. För några av anläggningarna används tung brännolja, vilket också kan användas för flera av reservpannorna, men är inte något man gärna använder av ekonomiska skäl, som härrör från miljömässiga begränsningar av bl.a. koldioxidutsläpp. Till gasturbinerna används gasturbinbränsle eller lätt brännolja.

Mätning av rökgaser har gjorts eller ska göras vid alla anläggningar och ska utföras igen om ett par år då de flesta miljötillstånden ska revideras. Skyddsåtgärderna för att minimera utsläpp till luft, mark eller vatten från den verksamhet som bedrivs är överlag tillfredsställande.

Verksamhetsutövarna har informerats om ÅMHHM:s principbeslut för oljeavskiljare, där instruktioner för skötsel av oljeavskiljare ges.

Besiktning av cisterner hör inte till ÅMHHM:s tillsynsansvar, men myndigheten har ändå informerat om den lagstiftning som gäller på området. Det finns brister i genomförd besiktning av cisterner, vilket åligger verksamhetsutövaren att ta hand om.

## **Projektrapport - Bryggeri**

---

I projektet ingick endast ett objekt, ölbryggeriet Stallhagen Ab. Stallhagen kan kategoriseras som ett mikrobryggeri, vilka typiskt har en produktion om 30 000 – 400 000 liter öl per år. Stallhagens produktion 2010 uppgick till 260 000 liter.

Nordiska ministerrådet finansierar som bäst ett projekt med syfte att ta fram beskrivningar på bästa tillgängliga teknik (BAT) för mindre bryggerier i de nordiska länderna.

Mikrobryggeriets miljöpåverkan är som regel begränsad. Största delen av avfallet går att återvinna, avloppsvattnet utgör inget problem i ett kommunalt reningsverk och förpackningsmaterialet ingår typiskt i ett retursystem. Mikrobryggeriets mest väsentliga miljöpåverkan utgörs av vatten- och energiförbrukning och genom att sänka dessa kan den största miljönyttan uppnås. Genom införandet av ett enkelt miljöledningssystem kan mikrobryggeriet aktivt sträva till att följa bästa tillgängliga teknik

## Projektrapport - Skjutbanor

---

### Skjutbanors miljöpåverkan

En skjutbanas två mest betydande miljöaspekter är det buller som verksamheten alstrar samt spridning av ammunitionsrester. Skottbuller ger vanligtvis upphov till mycket höga ljudtrycksnivåer nära källan och skottljudet har karaktären av enskilda impulser med mycket kort varaktighet (< 1 sek) som ofta uppstår oregelbundet och i olika omfattning beroende på den aktuella skjutverksamheten. Användning av ammunition innehållande bly medför spridning av bly i naturen. Bly kan omvandlas till olika blyföreningar vilka vid låga pH-värden är lösliga i vatten. Frigjorda blyjoner kan spridas i vatten och tas upp av växter, djur och människor. Om djur får i sig bly kan det lösas upp i den sura miljön i magsäcken och orsaka förgiftning. Vid användning av blykulor kan spridningen begränsas genom exempelvis kulfång och skjutvallar där materialet kan renas från bly.

### Projektets omfattning

I projektet har nio skjutbanor ingått. Sju skjutbanor drivs av enskilda jaktvårdsföreningar, en av ett skidskyttecenter och en av en sportskytteklubb. Ingen drivs i kommersiellt syfte och nästan undantagslöst ligger ideellt arbete bakom driften. De olika skjutbanornas verksamhet varierar i omfattning vad gäller typ och storlek där kulbana kombinerat med hagelskytte är vanligt men även förekommer enskilt. Alla skjutbanor utom en är reglerade i miljötillstånd eller genom miljögranskning.

### Inspektionsresultat

Vid inspektionerna informerades om projektets syfte, egenkontrollens betydelse, renhållning, säkerhetsaspekter samt vikten av att anslå viktig information för skjutbanans skyttar och besökare. Verksamhetsutövarna var generellt positivt inställda till information och genomgång av lokalerna och rutinerna.

### Konstaterade brister

Samtliga skjutbanor med miljötillstånd rapporterar årligen in mängd och typ av ammunition till ÅMHM. Utöver den årliga rapporten saknade samtliga verksamhetsutövare en skriftlig egenkontroll. De brister som konstaterades var främst avsaknaden av dokumentation gällande egenkontroll, anslagna säkerhetsanvisningar och underhåll av fångstvallar. Förslagen på åtgärder gäller främst förebyggande säkerhetsåtgärder samt dokumentering av rutiner som till viss del redan utförs.

### Förslag på åtgärder

ÅMHM konstaterade att verksamhetsutövarna har goda muntliga rutiner gällande säkerhet samt att utfärdade miljötillstånd väsentlig förbättrat kontrollen av verksamhetens miljöpåverkan. För att förebygga verksamhetens miljöpåverkan men även förbättra säkerhetsaspekter är det viktigt att förslagen på åtgärder beaktas. Det är verksamhetsutövarens ansvar att se till att skjutbanans verksamhet sker enligt gällande miljötillstånd och tillämplig lagstiftning.

Nyckeltal - Veterinärvården 2011

Djurslag	Nytto- vet	MH- vet 1	MH- vet 2	Besik. vet 1	Besik. vet 2	Hygie- niker	Totalt
----------	---------------	--------------	--------------	-----------------	-----------------	-----------------	--------

**1. Sjukbesök-nyttodjur**

Nöt	568	366	202	38	214	36	<b>1424</b>
Svin		1				1	<b>2</b>
Får	166	3	2	3	10	7	<b>191</b>
Häst	108	165	48	16	78	36	<b>451</b>
<b>Totalt</b>	<b>842</b>	<b>535</b>	<b>252</b>	<b>57</b>	<b>302</b>	<b>80</b>	<b>2068</b>

**2. Sjukbesök-fiskodling**

Fisk		2					<b>2</b>
------	--	---	--	--	--	--	----------

**3. Provtagning enligt övervakningsprogram**

Nöt	204	16	6		17		<b>243</b>
Svin			1				<b>1</b>
Får	26	2606	1			2	<b>2635</b>
Fisk	22			150			<b>172</b>
Fjäderfä		2					<b>2</b>
<b>Totalt</b>	<b>252</b>	<b>2624</b>	<b>8</b>	<b>150</b>	<b>17</b>	<b>2</b>	<b>3053</b>

**4. Antal djur på smådjursmottagning**

Hund	37	172	12	90	37	299	<b>647</b>
Katt	36	156	10	78	35	227	<b>542</b>
Kanin	1	4	2	4	1	11	<b>23</b>
Övriga	1	7		2		5	<b>15</b>
<b>Totalt</b>	<b>75</b>	<b>339</b>	<b>24</b>	<b>174</b>	<b>73</b>	<b>542</b>	<b>1227</b>

<b>Totalt</b>	<b>1169</b>	<b>3500</b>	<b>284</b>	<b>381</b>	<b>392</b>	<b>624</b>	<b>6350</b>
varav sjuk	917	874	276	231	375	622	3295
varav jour	49	146	56	113	136	299	799

## Sammanställning för veterinärvården 2002-2011

2002 2003 2004 2005 2006 2007 2008 2009 2010 2011

### 1. Sjukbesök-nyttodjur

Nöt	1795	1738	1680	1638	1717	1694	1541	1554	1546	1424
Svin	322	283	63	43	10	32	11	2	2	2
Får	463	256	336	259	286	233	274	131	297	191
Häst	417	457	450	455	478	485	452	438	447	451
<b>Totalt</b>	<b>2997</b>	<b>2734</b>	<b>2529</b>	<b>2395</b>	<b>2491</b>	<b>2444</b>	<b>2278</b>	<b>2125</b>	<b>2292</b>	<b>2068</b>

### 2. Provtagning enligt övervakningsprogram

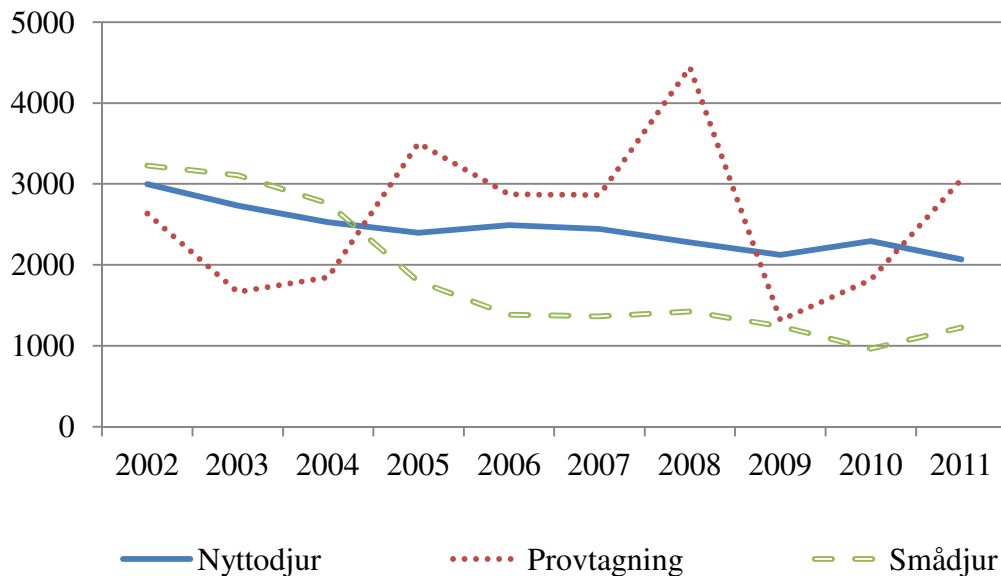
Nöt	121	112	90	163	132	132	132	87	73	243
Svin	3	0	0	0	0	0	3	0	0	1
Får	1212	1217	1287	2642	2350	2344	3818	829	1739	2635
Fisk	1297	333	468	701	391	385	487	400	saknas <sup>1</sup>	172
Fjäderfä	1	2	1	0	0	3	0	0	2	2
<b>Totalt</b>	<b>2634</b>	<b>1664</b>	<b>1846</b>	<b>3506</b>	<b>2873</b>	<b>2864</b>	<b>4440</b>	<b>1316</b>	<b>1814</b>	<b>3053</b>

<sup>1</sup> Till följd av personalomsättningen saknas en del statistik

### 3. Antal djur på smådjursmottagning

Hund	1917	1828	1571	1063	782	786	791	709	531	647
Katt	1189	1168	1080	687	542	544	584	505	408	542
Kanin	66	67	65	31	30	19	22	16	14	23
Övriga	56	45	46	16	31	16	28	12	10	15
<b>Totalt</b>	<b>3228</b>	<b>3108</b>	<b>2762</b>	<b>1797</b>	<b>1385</b>	<b>1365</b>	<b>1425</b>	<b>1242</b>	<b>963</b>	<b>1227</b>

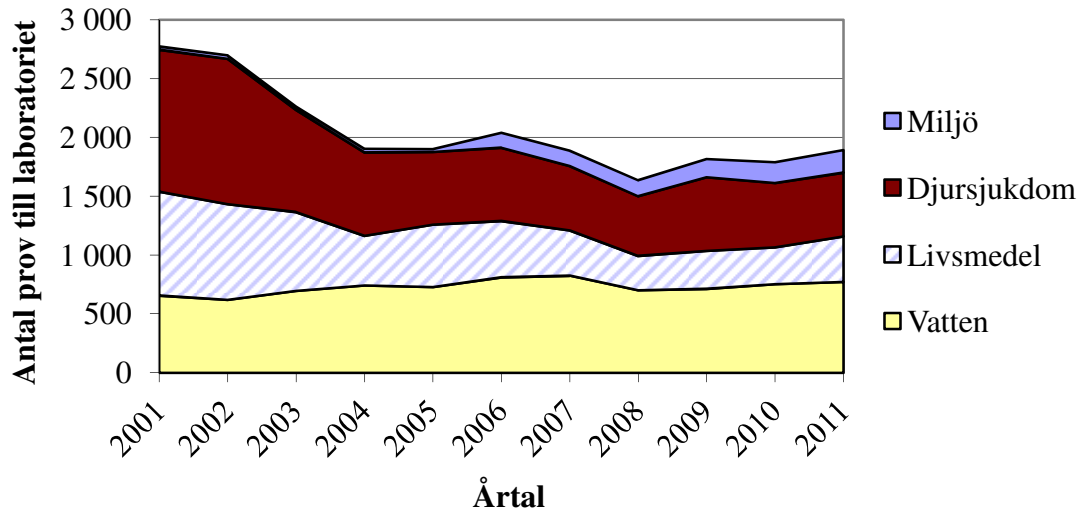
<b>Totalt</b>	<b>8859</b>	<b>7506</b>	<b>7137</b>	<b>7698</b>	<b>6749</b>	<b>6673</b>	<b>8143</b>	<b>4683</b>	<b>5069</b>	<b>6348</b>
Varav sjukbesök	6225	5842	5291	4192	3876	3809	3703	3367	3255	3295
Varav jour										799



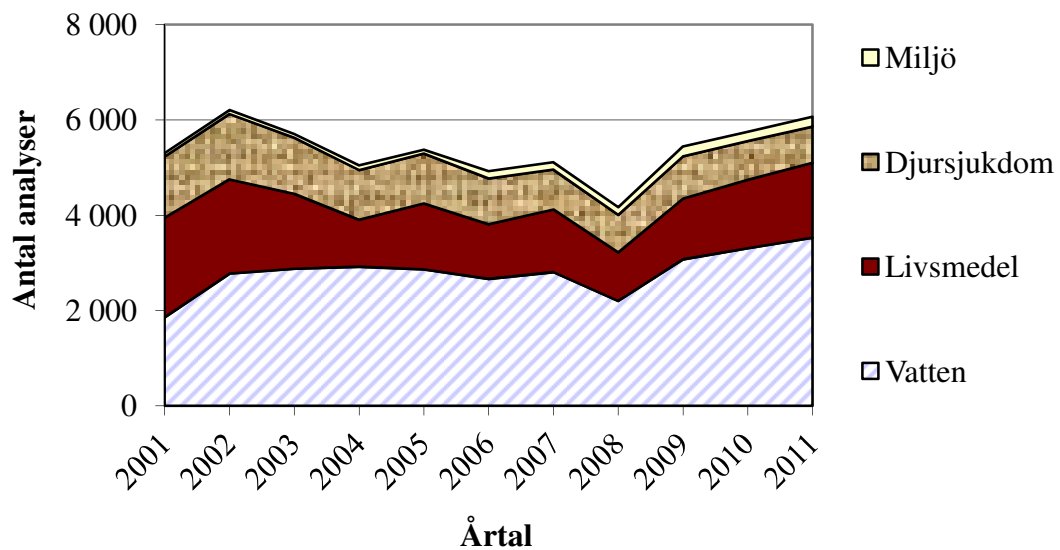
## Bilaga 10

### Nyckeltal – ÅMHM Laboratoriet – Mikrobiologiska enheten – 2010-2011

	Antal prov 2010	varav underk.	Antal analyser 2010	Antal prov 2011	varav underk.	Antal analyser 2011
<b>VATTENUNDERSÖKNINGAR</b>						
Hushållsvatten	517	51	2 299	516	65	2 531
Badvatten (naturligt)	83	1	166	129	5	258
- Köpta tjänster fr. annat laboratorium				20		64
Bassänger och pooler	124	40	746	94	27	643
Sjö- och havsvatten (ej bad)						
Råvatten	11		22	10		25
Övrigt vatten	19	2	71	3	22	6
<b>Vattenundersökningar totalt</b>	<b>754</b>	<b>94</b>	<b>3 304</b>	<b>772</b>	<b>119</b>	<b>3 527</b>
<b>LIVSMEDELSUNDERSÖKNINGAR</b>						
Mjök	9		17	3		5
Köttprov från slakteri				58		181
- Köpta tjänster fr. annat laboratorium						
Diverse livsmedel (ex. glass, köttfärs, sallader etc)	292	6	1 411	291	15	1 350
Klagomål från konsumenter						
Matförgiftningar				3		
Salmonella- övervakning enl. förordning	12		12	33		33
<b>Livsmedelsundersökningar totalt</b>	<b>313</b>	<b>6</b>	<b>1 440</b>	<b>388</b>	<b>15</b>	<b>1 569</b>
<b>DJURSJUKDOMSUNDERSÖKNINGAR</b>						
Allmänna kliniska prover t ex urin- och hudprov	33		129	34		102
Juvinflammationer nötkreatur	499		667	492		647
Avföringsprov ej fjäderfä	14		14	3		3
- Köpta tjänster fr. annat laboratorium						
Avföringsprov fjäderfä	12		12	13		13
Salmonella- övervakning enl. förordning						
- Köpta tjänster fr. annat laboratorium						
<b>Djursjukdomsundersökningar totalt</b>	<b>558</b>		<b>822</b>	<b>542</b>	<b>0</b>	<b>765</b>
<b>MILJÖUNDERSÖKNINGAR</b>						
Myndighetsprov radioaktivitet i mjök						
Kontaktplatteprov (hygienundersökning)	177		196	187		202
Övriga hygienprov						
Salmonella- prov foder						
Identifikation av skadeinsekter	1		1	4		4
<b>Miljöundersökningar totalt</b>	<b>178</b>		<b>197</b>	<b>191</b>	<b>0</b>	<b>206</b>
<b>Prov och analyser totalt</b>	<b>1 803</b>	<b>100</b>	<b>5 763</b>	<b>1 890</b>	<b>134</b>	<b>6 067</b>



Antal prov som analyserats av mikrobiologiska enheten 2001-2011. Från år 2009 ingår även hushållsvattenprov som analyseras avseende kemiska parametrar i miljöanalyserna.



Antal analyser utförda av mikrobiologiska enheten 2001-2011. Från år 2009 ingår även hushållsvattenprov som analyseras avseende kemiska parametrar i miljöanalyserna.

Nyckeltal – ÅMHHM Laboratoriet – Fysikalisk-kemiska enheten – 2009-2011

Vattenövervakningsprogrammet

	Prov 2009	Analys 2009	Prov 2010	Analys 2010	Prov 2011	Analys 2011
Sjöar	409		557		688	
- varav dricksvattentäkter	201		213		329	
Diken	641		556		526	
- varav prov in till labbet	362		330		250	
Grundvattennivåer	115		120		120	
Havsvattenprover	777		752		893	
bl.a. intensivprovtagning, ytkartering, syrekartering.						
Övrigt i samarbete med Miljöbyrån	108		105		10	
<b>Totalt</b>	<b>2 050</b>	<b>12 332</b>	<b>2 090</b>	<b>11 430</b>	<b>2 237</b>	<b>12 648</b>
- varav analyser i fält		2106		1884		2888

Analys i fält	Analys 2009	Analys 2010	Analys 2011
Syre			893
Siktdjup	714	652	710
Algobservationer	636	567	639
Flöde	641	545	526
Nivå	115	120	120
<b>Totalt</b>	<b>2106</b>	<b>1884</b>	<b>2888</b>

Väderdata	Analys 2009	Analys 2010	Analys 2011
Vindriktning	715	569	641
Vindstyrka	715	569	641
Molnighet	716	653	711
Snödjup	78	84	72
Istjocklek	78	83	72
<b>Totalt</b>	<b>2137</b>	<b>1958</b>	<b>2137</b>

### Övriga vatten- och avloppsvattenprov

	Prov 2009	Analys 2009	Prov 2010	Analys 2010	Prov 2011	Analys 2011
Reningsverk	28	114	21	81	13	47
Guttorp fiskodling	90	276	64	216	70	201
<b>Totalt</b>	<b>118</b>	<b>390</b>	<b>85</b>	<b>297</b>	<b>83</b>	<b>248</b>

### Jordbruk

	Prov 2009	Analys 2009	Prov 2010	Analys 2010	Prov 2011	Analys 2011
Jordprover	1 964	18 117	2 547	17 848	2 501	18 117
Foder o. Livsmedel	187	1 128	278	922	69	430
Gödsel (analys av annat labb)	44	244	45	244	44	244
<b>Totalt antal</b>	<b>2 195</b>	<b>19 489</b>	<b>2 870</b>	<b>18 770</b>	<b>2 614</b>	<b>18 791</b>
- varav utförda själva	2 118	19 065	2 099	13 076	1 919	12 286
- varav köpta tjänster	77	424	771	5 694	695	6 505

