



Verksamhetsberättelse

2013

Verksamhetsberättelsen är antagen av myndighetens styrelse
den 1 april 2014, ÅMH-St 3/14 § 23

Förord

Landskapslagen (2007:115) om Ålands miljö- och hälsoskyddsmyndighet fastställer ÅMHM:s organisation och ansvar. I lagen framgår att ÅMHM är underställd Ålands landskapsregering och att dess politiskt tillsatta styrelse på föredragning av myndighetschef årligen ska tillställa landskapsregeringen verksamhets- och resultatplan, budgetförslag och verksamhetsberättelse.

År 2013 var Ålands miljö- och hälsoskyddsmyndighets sjätte verksamhetsår. Trots en minskad budget har myndigheten genom stabilisering och fortsatt samordning av funktioner och uppgifter strävat till att sänka ledtiderna för ansökningsärenden och öka tillsynstiden. Myndighetens nettobudget för 2013 innebar en sänkning med 10 % jämfört budget 2009, oaktat löne- och driftskostnadsökningar sedan 2009, vilket är i enlighet med landskapsregeringens besparingskrav.

Arbetet vid myndigheten har i väsentliga delar följt verksamhets- och resultatplanen för 2013. Personalbrist och -omsättning samt omprioriteringar under året har dock lett till att vissa projekt fått utgå och andra tas in.

Underlag för denna verksamhetsberättelse finns i vår verksamhets- och resultatplan, våra balanserade styrkort, budgetutfall, rapporterad tid som avsatts på olika aktiviteter samt statistiska uppgifter från våra datasystem och protokoll. En kort version av de centrala delarna i denna skrift ingår i Ålands landskapsregerings verksamhetsberättelse för 2013.

Vi har fortsättningsvis under 2013 visat att vi är en viktig del i det åländska samhället med många olika arbetsuppgifter och stor kompetens. Vi vill tacka alla vid ÅMHM för goda insatser under året.

Mariehamn den 1 april 2014

Styrelsen för ÅMHM

Innehållsförteckning

INNEHÅLLSFÖRTECKNING	3
SAMMANFATTNING	4
1. INLEDNING.....	6
2. UPPDRAG OCH RESULTATPLANERING	6
2.1 VÅRT UPPDRAG	6
2.2 VÅR VISION	6
2.3 FÖRÄNDRINGAR I UPPDRAGET UNDER 2013.....	6
3. PERSONAL	7
3.1 PERSONALOMSÄTTNING	7
4. EKONOMI	8
4.1 INKOMSTER	8
4.2 UTGIFTER	9
5. VERKSAMHETS- OCH RESULTATMÅL I BALANSERADE STYRKORT	10
6. UPPFÖLJNING AV MYNDIGHETSÖVERGRIPANDE MÅL	14
6.1 SAMARBETEN	14
6.2 INFORMATIONSENSATSER.....	14
6.3 KOMPETENSUTVECKLING	15
6.4 ÖVRIGT	15
7. UPPFÖLJNING AV MÅL FÖR MYNDIGHETSUTÖVNINGEN	16
7.1 ANTAL BESLUT	16
7.2 PRÖVNINGSTIDER	17
7.3 TILLSYNSARBETE	17
7.4 RISKBASERAD TILLSYN	18
7.5 ÖVERVAKNING INOM MILJÖ- OCH HÄLSOSKYDD	18
8. UPPFÖLJNING AV MÅL FÖR MYNDIGHETSTJÄNSTERNA	19
8.1 VETERINÄRVÅRDEN	19
8.2 LABORATORIETJÄNSTER.....	20
8.2.1 Övergripande mål.....	20
8.2.2 Mikrobiologiska enheten.....	20
8.2.3 Fysikalisk-kemiska enheten.....	21
INNEHÅLLSFÖRTECKNING - BILAGOR	23
ORGANISATION	24
VÅRT UPPDRAG	27
VÅR VISION	28
STYRELSENS ÄRENDEN 2008-2013.....	29
NYCKELTAL - PRÖVNING OCH TILLSYN 2013	30
TILLSYNSPROJEKT 2013 – SAMMANSTÄLLNING	32
NYCKELTAL - VETERINÄRVÅRDEN 2013.....	35
NYCKELTAL – ÅMHHM LABORATORIET – MIKROBIOLOGISKA ENHETEN – 2012-2013.....	36
NYCKELTAL – ÅMHHM LABORATORIET – FYSIKALISK-KEMISKA ENHETEN – 2009-2013.....	38

Sammanfattning

År 2013 var Ålands miljö- och hälsoskyddsmyndighets sjätte verksamhetsår. På grund av nyttillkomna verksamhetsområden och ekonomiska nedskärningar krävdes även under detta år mycket utvecklings- och organisationsarbete, men verksamheten har fortgått i stort sett enligt verksamhetsplanen.

ÅMHH:s styrelse har fattat beslut om förslag till verksamhets- och resultatplan, verksamhetsberättelse, budget och taxa. Vidare har styrelsen fattat 22 beslut om tjänster, givit tre utlåtanden till domstol samt fattat beslut om en större anskaffning. Prövningsnämnden har fattat beslut om 18 miljötillståndsansökningar, varav 17 beslut om beviljande av tillstånd eller revidering av tillstånd och ett beslut om avslag på ansökan.

Under 2013 inkom 1162 ärenden till ÅMHH, vilket är en fortsatt ökning jämfört med tidigare år. Ca 35 % av ärendena är prövningsansökningar, ca 60 % tillsynsärenden och resten består av övriga ärenden. Målsättningen för prövningstider nåddes med god marginal då 83 % av prövningarna avgjordes inom 6 veckor.

Utöver den regelbundna årliga tillsynen samt den regelbundna livsmedelstillsynen genomfördes 27 tillsyns- och provtagningsprojekt. Exempel på tillsynsprojekt är vattenverk, avloppsanläggningar, skolor, hamnar och fordonslackeringar. Antalet inspektioner har minskat något och utgjorde 2013 ca 750 inspektioner.

Veterinärgruppen har varit fortsatt ansträngd under året men nyttodjursvården och jouten upprätthölls hela året med gemensamma krafter. De planerade tillsynsprojekten inom djurskyddet som utgick under året utförs under 2014.

Sju av myndighetens beslut har överklagats och fyra besvär har avgjorts i domstol. Myndigheten har fört elva ärenden till polisen för utredning och enligt alkohollagstiftningen har ett serveringstillstånd återkallats tillfälligt och två återkallats permanent medan elva varningar och 17 anmärkningar har utfärdats.

Vid ÅMHH Laboratoriets årliga granskning av ackrediteringsorganet Finas noterades fem lindriga avvikelser. På grund av mycket goda resultat under flera år förlängdes granskningsintervallet till 1,5 år. Kompetensområdet utvidgades med två nya metoder. Laboratoriet har nu 29 kemiska metoder (38 analyser) och 21 mikrobiologiska metoder (23 analyser) ackrediterade vilket påvisar både stor bredd och kompetens.

Landskapets vattenövervakningsprogram genomfördes planenligt trots två större motorhaverier på provtagningsbåten under hösten. Antalet jordprover låg åter på en normal nivå efter fjolårets mindre mängder.

Antalet mikrobiologiska prov ökade med drygt 20 % till största delen beroende på en ökning av antalet juverprov från mjölkproduktionen. Vatten- och livsmedelsproverna var i stort sett oförändrade till antalet.

Förutom spridda privata kunder betjänas framför allt kontinuerligt de åländska livsmedelsproducerande företagen och vattenbolagen med bakteriologiska analyser av laboratoriet. De två tidigare årens trend med ovanligt många prov där *Listeria monocytogenes* påvisats bröts 2013 då endast en tredjedel så många positiva Listeria-prov påvisades. Bakterien kan leda till allvarlig matförgiftning.

ÅMHHM:s nettobudget innebar i enlighet med givna direktiv en sänkning med 10 % jämfört budget 2009, oaktat ökade löne- och driftskostnader. Flera aktiviteter som syftar till utveckling har därför utgått eller fördröjts. Trots detta har landskapsregeringen fortsatt sin linje med att överföra allt fler uppgifter till ÅMHHM. Inkomstmålet på 804 000 euro överskreds dock med 10,6 % och gav en kostnadstäckning för hela myndigheten på 35 %, vilket kan jämföras med 26 % för 2009.

En speciell händelse under året var den vattenkris som under hösten drabbade vattenbolaget Sundets vatten, då vattnet var otjänligt under nästan en månads tid. Myndigheten deltog i arbetet med att åtgärda problemen med resurser och kunskap från både laboratoriet och inspektörsstyrkan. Under året har myndigheten vid två tillfällen omhändertagit livsmedel. Ett parti ris om 290 kg omhändertogs då riset konstaterats innehålla spår av mandel utan att detta framgick på märkningen. Genom detta ingripande undveks en allvarlig situation som kunnat uppstå på grund av mandelöverkänslighet. Ett parti skalad mandel omhändertogs efter att det konstaterats innehålla för höga halter av mögelgiftet aflatoxin.

1. Inledning

Enligt 2 § landskapslagen (2007:115) om Ålands miljö- och hälsoskyddsmyndighet är myndigheten underställd Ålands landskapsregering. ÅMHHM:s politiskt tillsatta styrelse ska årligen tillställa regeringen en verksamhetsberättelse. ÅMHHM:s organisation ses i bilaga 1.

2. Uppdrag och resultatplanering

2.1 Vårt uppdrag

Vi tog i början av 2008 gemensamt fram en verksamhetsidé. I bilaga 2 ses vårt uppdrag i utvecklad form.

Rätts- och kvalitetssäker tillsyn och tillståndsgivning inom miljö- och hälsoskyddsområdet, god service, ackrediterade laboratorietjänster inom livsmedel och miljö samt veterinärvård med 24 timmars beredskap.

2.2 Vår vision

Under 2008 tog vi även fram vår vision som är vår ledstjärna i vårt arbete. Visionen är inte bara en grund för vår gemensamma strävan, utan även central för resultatplaneringens strategier och mål. I bilaga 3 ses vår vision i utvecklad form.

*ÅMHHM
En modern och effektiv myndighet
för ett levande örike med en ren och trygg livsmiljö*

2.3 Förändringar i uppdraget under 2013

Trenden sedan ÅMHHM bildades att överföra allt fler uppgifter till myndigheten, framför allt från landskapsregeringen, utan att tilldela myndigheten mer resurser utan istället dra ned dessa, har fortsatt i ökande omfattning. Förutom de lagförändringar som skett i allmänna, övergripande lagar, berörs ÅMHHM direkt av ett 30-tal av de 130 förändringarna i den åländska författningssamlingen under 2013. Till detta kommer ett stort antal förändringar i riks- och gemenskapslagstiftningen. ÅMHHM noterar att det blivit allt vanligare att den åländska lagstiftningen hänvisar direkt till EG-lagstiftning, vilket ökar kraven på ÅMHHM att dels vara insatt i EG-lagstiftningen och dels kunna informera verksamhetsutövare om vad hänvisningarna och därmed kraven innebär.

Förändringarna under 2013 berörde bland annat livsmedelslagen, djurskyddslagen, alkohollagen, ÅMHHM-lagen samt flera lagar inom miljöskyddsområdet. Under året överfördes till ÅMHHM tillsyn av alkoholservering på färdmedel i internationell trafik samt tillsyn och tillståndsgivning för täkter. Därtill skedde de lagändringar som överför tillsyns- och tillståndsuppgifter inom det sociala och hälso- och sjukvårdsområdet till ÅMHHM från början av 2014.

3. Personal

Under året har fyra av myndighetens tidigare fem tillfälliga tjänster inrättats. ÅMHM hade alltså i slutet av året 32 inrättade tjänster, varav en har hållits vakant under 2013, och en tillfällig tjänst. Tjänsterna motsvarar 31,4 personår med vakanshållningen inräknad. Liksom tidigare år har en extern städare arbetat vid laboratoriet.

Tabell 1: Tjänster inom miljö- och hälsoskyddsenheten i slutet av 2013

Tjänst	Kommentar ¹	Inrättad	Tillfällig
Myndighetschef		1	
Myndighetsjurist		1	
Miljöskyddsinspektör		12	
Hygieniker		1	
Praktiserande veterinär		4	
Veterinärassistent	Deltid 70,3 %		1
Förvaltningssekreterare		1	
Byråsekreterare		1	
Kanslist		1	
Totalt	22,7 personår	22	1

¹ deltider i budget 2013. Till detta kommer av ÅMHM beviljade tidbegränsade deltider

Tabell 2: Tjänster vid ÅMHM Laboratoriet 2013

Tjänst	Kommentar ¹	Inrättad	Tillfällig
Laboratoriechef		1	
Fältnästare		1	
Biträdande fältnästare		1	
Biolog		1	
Kemist		1	
Laborant	en tjänst vakant	4	
Laborant	deltid 70,3 %	1	
Totalt	8,7 personår	10	

¹ deltider i budget 2013. Till detta kommer av ÅMHM beviljade tidbegränsade deltider

3.1 Personalomsättning

Personalomsättningen har återigen varit hög och ger fortsättningsvis omfattande merarbete. Omprioriteringar har krävts samtidigt som situationen varit oroande och krävande för personalen. Personalomsättningen, nytillkomna uppgifter och oron fördröjer utvecklingen av myndigheten och är betydande orsaker till att alla mål i verksamhets- och resultatplanen 2013 inte helt nås.

Totalt har 45 förordnanden och fem utnämningar givits under 2013, vilket motsvarar 1,6 förordnande per tjänst. Under året har tre personer sagt upp sig varav en med anledning av pension. Tre personer har varit på faderskaps-, vård- och föräldraledighet under totalt 13 månader och sex personer har varit tjänstlediga totalt 30 månader. Till detta kommer partiella tjänstledigheter motsvarande 1,3 heltidstjänster, sjukledigheter för totalt ca 16 månader samt kortare föräldra- eller vårdledigheter.

Extra personal togs in i båda enheterna för att möta sommarens arbetstoppar. Den vakanshållna laboranttjänsten tillsattes under sommarmånaderna av samma orsak. För att upprätthålla veterinärjouren samt utföra provtagnings- och tillsynsprojekt och jordmalning har extra personal tagits in på sparade och frigjorda medel.

Speciellt under året var den stora omsättningen på myndighetschefstjänsten, då fyra olika personer under året har fungerat som myndighetschef.

4. Ekonomi

ÅMHHM har fortsatt hållit en stram budgetlinje för att om möjligt gå in i 2014 med ett visst överskott. Sedan 2009 har myndighetens nettoanslag och budget minskat med 10 % oaktat ökade löne- och driftskostnader.

4.1 Inkomster

Myndigheten överskred sitt inkomstmål på 804 000 euro med 10,6 %.

Myndighetens totala inkomst 2013 var 889 431 euro, vilket ökat täckningsgraden från 26 % 2009, då inkomsten var 538 296 euro, till 30 % 2010, 32 % 2011, 34 % 2012 och nu 35 % 2013 för hela myndigheten.

Inkomsterna för miljö- och hälsoskydds-enheten kommer till drygt 45 % från veterinärvården och resten fördelar sig relativt jämnt mellan provning och tillsyn. Drygt hälften av laboratoriets inkomster kommer från landskapsregeringens stora vattenövervakningsprogram som baseras på EU:s vattendirektiv och resten huvudsakligen från verksamhetsutövare. I samband med avgiftshöjningar är myndighetens inkomster svåra att uppskatta. En delorsak till att inkomstmålet överskreds var att veterinärvården ökade under året.

Tabell 3: ÅMHHM:s inkomstmål och -utfall 2013. Moment 45.60.20 är miljö- och hälsoskydds-enhetens budgetmoment, medan 45.60.21 är laboratoriets.

Moment	Konto	Budget 2012	Utfall 2012	Budget 2013	Utfall 2013
45.60.20	Inkomster	330 000	479 780	422 000	520 496
45.60.21	Inkomster	365 000	343 163	382 000	368 935
Totalt		695 000	822 943	804 000	889 431

4.2 Utgifter

Under 2013 gjordes en större investering i en ny segmenterad flödesanalysator till laboratoriet. Den används för undersökningar av främst kväve- och fosforföreningar i vatten och ger också möjlighet till en del nya analyser. Instrumentet ersätter en gammal analysator som det inte går att få reservdelar till. Vidare inköptes tre nya datorer och en märkningsapparat till laboratoriet.

Under 2013 investerades i fyra bärbara datorer till miljö- och hälsoskydds enheten. Under våren 2013 utökades lokalerna för miljö- och hälsoskydds enheten på Norragatan och i samband med detta investerades i en del nya möbler och annat materiel. Med anledning av de utökade lokalerna ökade hyran med ca 23 000 euro för 2013. Myndigheten gick under 2013 med i landskapsregeringens gemensamma upphandling av kontorsmaterial.

Tabell 4a: Utgiftsbudget och utfall 2013

Budget 2013	MHS	Laboratoriet	Totalt
Anslag 2013	1 811 000	702 000	2 213 000
Budgeterat tidigare anslag	-	-	-
Budget totalt	1 811 000	702 000	2 513 000

Utfall 2013	MHS	Laboratoriet	Totalt
Personalkostnader	1 407 154	433 314	1 840 468
Material och förnödenheter	92 179	97 445	189 624
Hyror	104 193	865	105 058
Inköp av tjänster	144 659	127 070	271 729
Övriga utgifter	29 407	12 130	41 537
Maskiner och inventarier	42 304	45 706	88 010
Utfall totalt	1 819 896	716 530	2 536 426

Tabell 4b: Utgiftsbudget och utfall 2012, inkl. budgeterade medel från 2011

Budget 2012	MHS	Laboratoriet	Totalt
Anslag 2012	1 727 000	710 000	2 437 000
Budgeterat tidigare anslag	46 000	33 000	79 000
Budget totalt	1 773 000	743 000	2 516 000

Utfall 2012	MHS	Laboratoriet	Totalt
Personalkostnader	1 330 161	412 090	1 742 251
Material och förnödenheter	87 471	88 140	175 611
Hyror	88 576	295	88 871
Inköp av tjänster	220 397	131 237	351 634
Övriga utgifter	27 120	5 600	32 720
Maskiner och inventarier	23 581	61 741	85 322
Utfall totalt	1 777 306	699 103	2 476 409

5. Verksamhets- och resultatmål i balanserade styrkort

I verksamhets- och resultatplan 2012 presenterades för första gången myndighetens mål i form av balanserade styrkort (BSC). Föreliggande verksamhetsberättelse är alltså den andra verksamhetsberättelsen som följer upp de balanserade styrkortens mål. På grund av personalomsättning och tidsbrist har myndigheten i år inte haft möjlighet att presentera uppföljningen på önskat sätt. Under 2014 är målet att hitta en lämplig form för uppföljning av och återkoppling till de balanserade styrkorten.

Nedan har vi dock valt att presentera de balanserade styrkorten med en kort kommentar om utfallet. I de efterföljande kapitlen finns kompletterande uppgifter och information, förklaringar till varför vissa mål inte har uppnåtts, vilka uppgifter som har utförts istället för de som utgått, med mera.

*En modern och effektiv myndighet
för ett levande örike med en ren och trygg livsmiljö*

PERSPEKTIV	<i>Finansiellt perspektiv</i>	<i>Kundperspektiv</i>	<i>Processperspektiv</i>	<i>Medarbetarperspektiv</i>	<i>Utvecklingsperspektiv</i>
<p>RESULTAT- OCH VERKSAMHETSMÅL 2013</p>	<p>Självförsörjningsgrad Öka självförsörjningsgraden till 23 % till utgången av 2013. Resultat: Uppnått</p> <p>Arbeta för mer relevanta avgifter, och ett mer lättarbetat taxasystem. Resultat: Ej uppnått</p> <p>Utarbeta tydliga anvisningar för hur veterinärtaxan tillämpas. Resultat: Uppnått (2012)</p> <p>Kostnads- och inkomstmedvetenhet Alla vet att de har tillgång till dagens budgetutfall. Sammanställd budgetinformation delges varje kvartal. Resultat: Ej uppnått</p> <p>Utvärdera andelen tid som går till inkomstbringande verksamhet. Resultat: Delvis uppnått</p>	<p>Kundenkät En handlingsplan utifrån den kundenkät som genomfördes 2012 tas fram. Resultat: Nedprioriterat</p> <p>Kundmaterial Uppdatera informationsmaterial och blanketter. Resultat: Uppnått</p> <p>Hemsidan uppdateras varje tertial samt vid behov. Resultat: Uppnått</p> <p>Informationsinsatser En kommunikationsplan tas fram. Resultat: Nedprioriterat</p> <p>Ett externt informationsprojekt utförs i varje arbetsgrupp, dvs. totalt minst 7 projekt och minst 40 pressmeddelanden ges ut. Resultat: Nedprioriterat</p> <p>ÅMHM informerar vid minst två evenemang riktade mot allmänheten och två mot verksamhetsutövare. Resultat: Nedprioriterat</p>	<p>Arbets- och resursplanering Individuell tidplanering och -rapportering med uppföljning. Resultat: Delvis uppnått</p> <p>Antalet inkomna och avslutande ärenden inom ämnesområdena är i balans, även för miljötillstånd. Resultat: Uppnått</p> <p>Den regelbundna tillsynen utförs enligt tillsynsplan. Resultat: Delvis uppnått</p> <p>Översyn av arbetsordningen görs. Resultat: Nedprioriterat</p> <p>Kvalitetssäkring Alla beslut är rättssäkra och inga ärenden återförvisas från domstol till följd av förvaltningsfel. Resultat: Uppnått</p> <p>Individuella ärendelistor går igenom minst fyra gånger. Resultat: Uppnått</p> <p>Tre saminspektioner inom den egna inspektörsgruppen. Resultat: Ej uppnått</p>	<p>Trivsel Alla har ett medarbetarsamtal med efterföljande uppföljning. Resultat: Delvis uppnått</p> <p>Medarbetarenkät vartannat år, d.v.s. nästa gång 2013. Resultat: Uppnått (dec 2012)</p> <p>ÅMHM genomför minst två gemensamma aktiviteter. Resultat: Uppnått</p> <p>En uppförandekod för ÅMHM tas fram. Resultat: Uppnått (2012)</p> <p>Alla nyanställda får introduktionsutbildning och mentor. Resultat: Delvis uppnått</p> <p>Arbetsbelastning Flexitiden hålls inom ramarna. Resultat: Delvis uppnått</p> <p>Sjukskrivningstalen utvärderas. Resultat: Uppnått</p> <p>Inga arbetsrelaterade olyckor. Resultat: Uppnått</p>	<p>Kompetensutveckling Alla har en individuell kompetensutvecklingsplan och kompetensutvecklar sig minst en vecka. Resultat: Delvis uppnått</p> <p>En gemensam utbildningsinsats utförs. Resultat: Uppnått</p> <p>Ett studiebesök utförs per arbetsgrupp. Resultat: Nedprioriterat</p> <p>Alla ska innan utgången av 2013 delta i inspektion som utförs av tre andra arbetsgrupper. Resultat: Ej uppnått</p> <p>ÅMHM deltar i Nordiska ministerrådets BAT-grupp och börjar delta i en internationell grupp till. Resultat: Uppnått</p> <p>Miljö- och kvalitetsledning Miljö- och kvalitetsledningsarbetet fortsätter med intern utbildning och ordning av befintliga rutiner. Resultat: Delvis uppnått</p>

	<p>Ökad samsyn Insatser utförs för att öka samsynen i riskbaserad prioritering inom prövningen och tillsynen. Vid behov omprioriteras uppgifter och resurser omfördelas mellan arbetsgrupperna. Resultat: Delvis uppnått</p>	<p>Behandlingstider 40 % av prövningsärendena avgörs inom tre veckor, 70 % inom sex veckor och 85 % inom tre månader. Resultat: Uppnått</p> <p>Ny eller förändrad permanent verksamhet inom livsmedel besöks inom 30 dagar från driftsstart och övriga verksamheter som behöver egenkontroll inom sex månader. Resultat: Uppnått</p> <p>En första insats i akuta klagomålsärenden genomförs inom en vardag. Resultat: Uppnått</p> <p>Förelägganden följs upp inom en månad från åtgärdsstartpunkt. I skärgården görs uppföljande inspektion vid nästa resa. Resultat: Delvis uppnått</p> <p>Väntetiden för icke-akuta veterinärvårdsfall är högst en vecka. Resultat: Uppnått</p> <p>Veterinärvård Veterinärjouren upprätthålls. Resultat: Uppnått</p> <p>Smådjurskliniken Zodiaken håller öppet två timmar alla vardagar. Resultat: Uppnått (modifierat)</p>	<p>Behovet av nya och förbättrade rutiner utvärderas och en plan med tid och ansvar görs upp. Resultat: Delvis uppnått</p> <p>Sjukbesök och återbesök inom veterinärvården registreras. Resultat: Uppnått</p> <p>Interna checklistor och rutiner uppdateras kontinuerligt. Resultat: Delvis uppnått</p> <p>Samarbete Alla arbetsgrupper har regelbundna och dokumenterade möten, vilka avrapporteras på enhetsmötena. Inspektörsmöten hålls varje månad vår och höst. Resultat: Delvis uppnått</p> <p>En extern samarbetsinsats utförs av varje arbetsgrupp i syfte att öka samarbetet mellan ÅMHM och andra myndigheter och organisationer. Resultat: Uppnått</p>	<p>Insatser för ökad extern förståelse om arbetsbelastning och fortsatt bort- och nedprioritering. Resultat: Ej uppnått</p> <p>Framtagande av en incidentrapportingsmall för dokumentation av arbetsrelaterade incidenter. Resultat: Uppnått</p> <p>Tydliga ansvar Alla huvudområden har en ansvarig, en back-up och en person som kan området tillräckligt bra för enklare handläggning. Resultat: Delvis uppnått</p> <p>Minst en person per arbetsgrupp i tjänst. Resultat: Uppnått</p>	<p>Övriga utvecklingsinsatser MiljöReda modulen för direktpublicering på hemsidan tas i bruk. Resultat: Ej uppnått</p> <p>Veterinärvårdsprogrammet VetVision fungerar och används. Resultat: Uppnått</p> <p>ÅMHM stödjer Ålands landskapsregering i utvecklingen av lagstiftning, i den mån resurserna tillåter. Resultat: Uppnått</p>
--	--	--	--	--	--

*En modern och effektiv myndighet
för ett levande örrike med en ren och trygg livsmiljö*

PERSPEKTIV	<i>Finansiellt perspektiv</i>	<i>Kundperspektiv</i>	<i>Processperspektiv</i>	<i>Medarbetarperspektiv</i>	<i>Utvecklingsperspektiv</i>
<p>RESULTAT- OCH VERKSAMHETSMÅL 2013</p>	<p>Självförsörjningsgrad Öka självförsörjningsgraden till 60 % till utgången av 2013. Resultat: Ej uppnått</p> <p>Internt och externt analysarbete Upprätthålla samma service och antal analyser som tidigare, genom effektiviseringar och att så långt möjligt utföra analyserna själva och skicka bort resten. Resultat: Uppnått</p> <p>Kostnads- och inkomstmedvetenhet Budgetuppföljning på laboratoriemötena. Resultat: Uppnått</p> <p>Utvärdera de enskilda analysernas kostnader och inkomster. Resultat: Delvis uppnått</p> <p>Material och kassationer Materialpriser och kassationer följs upp. Resultat: Uppnått</p>	<p>Kundenkät Utförs jämna år, d.v.s. inte 2013.</p> <p>Kundmaterial Brunnsbroschyr tas fram. Resultat: Uppnått</p> <p>Nya kundblanketter tas fram. Resultat: Uppnått</p> <p>Hemsidan uppdateras varje tertiäl samt vid behov. Resultat: Nedprioriterat</p> <p>Informationsinsatser Kundkaffe erbjuds 2 gånger riktat till företagskunder. Resultat: Uppnått</p> <p>ÅMHM informerar vid minst två evenemang riktade mot allmänheten och två mot verksamhetsutövare. Resultat: Nedprioriterat</p> <p>Svarstider Svarstid för jordprov är högst 8 veckor i oktober-februari och högst 4 veckor övrig tid. Resultat: Ej uppnått</p> <p>Klagomål Klagomålen utvärderas och åtgärder vidtas vid behov. Resultat: Uppnått</p>	<p>Arbets- och resursplanering Statistik över antal analyser upprättas månadsvis. Resultat: Delvis uppnått</p> <p>Värdeflödesanalyser upprättas för de vanligaste analyserna till utgången av 2013. Resultat: Nedprioriterat</p> <p>Instrument Längre driftstopp till följd av instrument registreras och utvärderas. Resultat: Uppnått</p> <p>Kvalitetsledning 90 % av provningsjämförelserna ska hållas inom 2-percentilen. Resultat: Uppnått</p> <p>Kassationerna minskar successivt under 2013. Resultat: Uppnått</p> <p>Avvikelsesrapporteringen utvärderas och åtgärder vidtas vid behov för att förbättra verksamheten. Resultat: Uppnått</p>	<p>Trivsel Alla har ett medarbetarsamtal. Resultat: Uppnått</p> <p>Medarbetarenkät vartannat år, d.v.s. nästa gång 2013. Resultat: Uppnått (dec 2012)</p> <p>ÅMHM genomför minst två gemensamma aktiviteter. Resultat: Uppnått</p> <p>En uppförandekod för ÅMHM tas fram. Resultat: Uppnått (2012)</p> <p>Alla nyanställda får introduktionsutbildning. Resultat: Uppnått</p> <p>Arbetsbelastning Överskottet av flexitid minskar. Resultat: Ej uppnått</p> <p>Sjukskrivningstalen utvärderas. Resultat: Uppnått</p> <p>Inga arbetsrelaterade olyckor. Resultat: Uppnått</p> <p>Inskolning Minst tre personer behöriga för varje metod. Resultat: Ej uppnått</p> <p>Inskolning i varandras uppdrag. Resultat: Delvis uppnått</p>	<p>Kompetensutveckling Alla deltar i en utvecklingsinsats, såsom kurs eller inskolning. Resultat: Uppnått</p> <p>En gemensam utbildningsinsats för laboratoriet inom Lean fortsätter med bl.a. en heldag under våren. Resultat: Uppnått</p> <p>Laboratoriechefen deltar i en tvååring chefsutbildning för specialyrkesexamen i ledarskap som avslutas 2013. Resultat: Uppnått</p> <p>Arbetsrotation och internutbildning ökar. Resultat: Nedprioriterat</p> <p>Modern utrustning Uppgraderingen av AutoAnalysern fortsätter om de ekonomiska ramarna tillåter det. Resultat: Uppnått</p>

6. Uppföljning av myndighetsövergripande mål

ÅMHHM:s styrelse har under 2013 sammanträtt tio gånger. Beslut har tagits om förslag till verksamhets- och resultatplan, verksamhetsberättelse, budget och taxa. Vidare har styrelsen fattat 22 beslut om tjänster, givit tre utlåtanden till domstol samt fattat beslut om en större anskaffning. I bilagorna 1 respektive 4 ses styrelsens sammansättning samt en sammanställning av styrelsens arbete sedan starten 2008.

6.1 Samarbeten

I samarbets syfte har ÅMHHM haft ett flertal möten med tjänstemän från landskapsregeringen samt träffat Ålands Hushållningssällskap och Ålands vatten i syfte att utveckla samarbetet. Samarbetet med polisen har fördjupats genom möten och tätare kontakter med utsedda kontaktpersoner. Myndigheten har deltagit i beredskapsmöten samt tre beredskapsövningar i samarbete med riksmyndigheter, svenska myndigheter samt nordisk-baltiska myndigheter, en övning avseende radioaktivitet, en avseende oljeskyddsberedskap samt en avseende fisksjukdomen VHS.

Vi har haft besök av bl.a. JOBWAB (projektet "Joint Work for Better Water Quality in the Baltic Sea Region"), Sveriges lantbruksuniversitets vattenkemiska laboratorium, Finlands veterinärförbunds representanter samt politiker och tjänstemän från Gotland. Liberalernas lagtingsgrupp har också besökt myndigheten under året.

Samarbetet med landskapsregeringen i lagstiftningsfrågor har under året varit omfattande, då stora förändringar har införts gällande tillsyn av alkoholserving på färdmedel i internationell trafik, tillsyn och tillståndsgivning för täkter, tillsyns- och tillståndsuppgifter inom det sociala och hälso- och sjukvårdsområdet samt de uppgifter som planeras överföras till ÅMHHM med anledning av indragningen av landskapsveterinärstjänsten. Dessutom har ÅMHHM deltagit i den av landskapsregeringen tillsatta arbetsgruppen med uppdrag att föreslå förenklingar och förtydliganden i miljö- och hälsoskyddslagstiftningen. Myndigheten deltar också i landskapsregeringens projekt Ansvarsfull alkoholserving och dess referensgrupp.

Arbetet med en tydligare resultatstyrning fortsatte då de balanserade styrkortet som första gången presenterades i verksamhets- och resultatplan 2012 åter användes i planeringen för 2014. Planeringen blir med detta verktyg tydligare både internt och externt och genomsvårar fler aspekter av verksamheten.

6.2 Informationsinsatser

I syfte att öka allmänhetens kunskap om risker och myndighetens arbete gav myndigheten bland annat ut ett 10-tal pressmeddelanden. Myndigheten har kunnat konstatera att massmedia numera ofta plockar information direkt från vår hemsida, vilket har minskat behovet av att aktivt informera media genom pressmeddelanden. Istället har riktade informationsbrev till berörda

verksamhetsutövare skickats ut i större omfattning. ÅMHHM föreläste bland annat för Öppna högskolan. Hemsidan utvecklas och upprätthålls kontinuerligt.

6.3 Kompetensutveckling

Myndigheten fortsatte sin satsning på kontinuerlig kompetensutveckling av personalen med inplanerad tid och individuella utvecklingsplaner. Miljö- och hälsoskyddsenshetens mål om en veckas kompetensutveckling per person uppnåddes dock inte. Kvalitetsarbetet fortsatte genom bland annat en myndighetsdag med Helena Borges på temat Lean. Målet med Lean är att skapa resurseffektiva arbetssätt i ständig utveckling.

Under året utfördes en myndighetsdag på temat Första hjälpen, då Röda korset utbildade oss i Livräddande första hjälp. En myndighetsdag på temat arbetarskydd, kommunikation och gruppdynamik ordnades som uppföljning på den riskbedömning inom arbetarskyddet som utfördes under 2011.

Laboratoriet har haft ett utbildningsintensivt år med bl. a. skräddarsydd fortsatt utbildning i Lean, deltagande i svenska Livsmedelsverkets laboratoriedagar, kurser i metodvalidering och jäst och mögelanalys och ett studiebesök till Statens Veterinärmedicinska Anstalt i Uppsala. Laboratoriechefen slutförde en av landskapsregeringen arrangerad tvåårig vidareutbildning av chefer och erhöll en specialyrkesexamen i ledarskap.

Myndigheten arbetar även med den interna kompetensutvecklingen både på laboratoriet och inom miljö- och hälsoskyddsensheten. På laboratoriet strävar man mot det mycket ambitiösa målet att minst tre personer ska ha inneha behörighet för varje metod men har inte nått ända fram. På miljö- och hälsoskyddsensheten görs planerade saminspektioner inom arbetsgrupperna och mellan grupperna. Syftet med detta är att bredda personalens kompetens och samtidigt öka samsynen inom myndigheten.

6.4 Övrigt

Under 2013 har myndigheten gjort en stor insats gällande sitt beredskapsarbete. Samarbetet med andra myndigheter har utvecklats och myndigheten har deltagit i såväl informationstillfällen som beredskapsövningar. Innan årsskiftet kunde myndigheten presentera en första version av sin beredskapsplan.

7. Uppföljning av mål för myndighetsutövningen

7.1 Antal beslut

Prövningsnämnden har sammanträtt åtta gånger och då fattat beslut om 18 miljötillståndsansökningar, varav 17 beslut om beviljande av tillstånd eller revidering av tillstånd och ett beslut om avslag på ansökan.

De flesta besluten vid ÅMHM är dock tjänstemannabeslut. Totalt har 497 ärenden avgjorts genom myndighetsbeslut, varav 385 ansökningsärenden, 62 tillsynsärenden och 20 klagomålsärenden. Sammanlagt inkom 1162 ärenden till myndigheten under 2013.

Prövningsärendena domineras av ansökningar om borrhning i berg med 138 ärenden jämfört 234 år 2008, 115 år 2009 86 år 2010, 139 år 2011 och 148 år 2012. Därpå följer alkoholservingstillstånd med 110 ärenden jämfört 86 år 2008, 99 år 2009, 87 år 2010, 115 år 2011 och 116 år 2012.

Handläggning av nya eller förändrade verksamheter har prioriterats för att inte företagsverksamheten ska påverkas genom att viktiga ansökningsärenden fördröjs. Nedan ses en tabell över ansökningsärenden. I bilaga 5 utvecklas nyckeltalen.

Tabell 5: Ansökningsärenden vid ÅMHM under 2013

Typ	Ingående balans	Inkomna 2013	Avslutade	Öppna	Vilande
Miljötillstånd	36 ³	20	18	38	
Tidigare miljötillstånd ¹	1		1		
Registreringar ²	3	122	125		
Övriga prövningar	273	382	508	55	92 ⁴

¹ miljötillståndsärenden som övergått till granskningsärenden pga ändrad lagstiftning i december 2008

² under 2013 gjordes MiljöReda-registret Register om så att det nu innehåller och beskriver antalet registreringsanmälningar. Dessa är egentligen inga prövningar och några beslut fattas inte utan istället skickas en mottagningsbekräftelse till verksamhetsutövaren.

³ utgående balans 2012 var 35 men ett befintligt ärende har under året registrerats om till ett tillståndsärende

⁴ dessa är avgjorda och beslutade, men väntar på återrapportering

Sju ärenden har under året överklagats till Ålands förvaltningsdomstol. Fyra av besvären gällde miljötillstånd för fiskodling, ett miljötillstånd för fordonsrelaterad aktivitetspark och ett miljögranskning av muddring. Ett beslut om miljögranskning av vindkraftverk överklagades men besväret återtogs senare.

Ett ärende har avgjorts av Ålands förvaltningsdomstol gällande en skriftlig varning enligt alkohollagen där förvaltningsdomstolen beslöt att avslå besväret.

Tre ärenden har avgjorts av Högsta förvaltningsdomstolen. Ett gällde miljötillstånd för skjutbana, ett miljötillstånd för fiskodling och ett instruktioner och föreskrifter för driften av avloppsanläggning, i samtliga fall avslogs besvären.

7.2 Prövningstider

Målet från starten av ÅMHM att till utgången av 2011 avsluta de 119 öppna miljötillståndsärendena, som överfördes från Ålands miljöprövningsnämnd, och de 140 nya miljögranskningsärendena, som var en följd av den nya miljöskyddslagen och som inkom i slutet av 2009, uppnåddes inte helt. Under 2013 avslutades dock de sista överförda miljötillståndsärendena.

Rörande de övriga ansökningsärenden som avgjordes under 2013 så avgjordes 64 % inom tre veckor, 83 % inom sex veckor och 89 % inom tre månader. Därmed uppfylls myndighetens mål men samtidigt visar det sig att siffrorna är något sämre än 2012. En förklaring till detta är den personalomsättning som skedde på den tjänst som handhar ansökningar om avfallsplaner för hamnar, varvid nästan alla avfallsplaner (26 st.) förblev obehandlade i över tre månader. De ärenden som för övrigt tar längre tid är exempelvis större miljögranskningar där förvaltningsförfarandet påminner om miljötillstånds-förfarandet. I vissa ärenden beror fördröjningen på verksamhetsutövaren, exempelvis att denna inte kompletterar en ofullständig ansökan inom begärd tid eller att objektet inte är klart för slutinspektion inom sex veckor från att ansökan inkommit till myndigheten.

7.3 Tillsynsarbete

Vid årsskiftet fanns fler än 1300 permanenta tillsynsobjekt i databasen MiljöReda. Antalet inspektioner är 2013 uppe i ca 750, vilket är en minskning sedan 2012. Målsättningen är att tvärtom öka antalet inspektioner, men en orsak till minskningen kan återigen vara personalomsättningen. Inom området hälsoskydd genomfördes under 2013 inga projekt med många enkla objekt vilket var fallet 2012. Fiskodlingarna som också är många till antalet inspekterades inte avseende miljöpåverkan under 2013.

Under året har elva ärenden förts till polisen för utredning. Enligt alkohollagstiftningen har ett serveringstillstånd återkallats tillfälligt och två serveringstillstånd har återkallats permanent. Elva skriftliga varningar och 17 skriftliga anmärkningar har utfärdats.

Tabell 6: Tillsynsärenden vid ÅMHM under 2013

Typ	Ingående balans	Inkomna 2013	Avslutade	Öppna	Vilande ¹	Nej ²
Tillsynsärenden	127	253	254	81	22	23
Kontrollprogram	278	252	257	29	99	145
Klagomålsärenden	25	63	43	37		8

¹ vilande ärenden avser främst förelägganden där tiden för åtgärder är över sex månader

² öppna nej-ärenden avser inte ännu avslutade återrapporteringar från verksamhetsutövare

7.4 Riskbaserad tillsyn

Livsmedelsgruppen har under året utfört tillsyn enligt objektspecifik riskbedömning. Bygg- och vattengruppen är väl förberedd för övergå till objektsspecifik riskbaserad tillsyn och miljögruppen har inlett arbetet för att införa systemet. Administrativa frågor såsom en fungerande taxa för objektsspecifik riskbaserad tillsyn kräver dock vidareutveckling.

Objektspecifik riskbedömning innebär att en verksamhet som visar på en långsiktigt framgångsrik riskhantering beviljas en lägre tillsynsavgift och därmed mindre övervakning, medan verksamheter där riskhanteringen är bristfällig ges en högre avgift och mer stöd av myndigheten.

7.5 Övervakning inom miljö- och hälsoskydd

ÅMHHM har regelbunden övervakning på över 1300 objekt, med målet att minst vart 6:e år besöka alla verksamheter, samt tillsynsansvar över hundratals mindre verksamheter. Tillsynsarbetet utfördes under året huvudsakligen enligt plan. Fyra av de fem projekt som utgick under 2012 utfördes istället under 2013. Ett projekt har nedprioriterats och ingen avgift utgår till verksamheterna. Under 2013 kunde till följd av personalbrist tre av de planerade tillsynsprojekten med intervall över ett år inte slutföras. Samtliga planerade provtagningsprojekt har utförts. Orsaken till att alla projekt inte kunde genomföras under året var den stora personalomsättningen. De kvarvarande projekten genomförs under 2014. Målet med den regelbundna tillsynen är att få alla verksamheter att uppnå lagstiftningens miniminivå och på så vis utjämna konkurrensskillnader.

Till följd av den minskade inspektörsstyrkan har flera uppgifter bortprioriterats enligt plan och en snävare linje i tillsynen införts. Detta innebär bland annat snabbare avskrivningar av ärenden där verksamhetsutövaren visar svagt intresse, större krav på verksamhetsutövare att själva ta fram underlag, kompletteringar genom inspektioner istället för att begära komplettering av verksamhetsutövaren samt utdelning av anmärkning och varning enligt alkohollagstiftningen för rapporter som inte inkommer trots uppmaning.

8. Uppföljning av mål för myndighetstjänsterna

8.1 Veterinärvården

I efterdyningarna av de besvärigheter och den överbelastning som veterinärgruppen led av under 2012 har även 2013 varit ett besvärligt år för gruppen. Trots tappra försök att komma ikapp med bl.a. den planerade tillsynen har en del av tillsynsprojekten inom djurskydd inte kunnat utföras.

I övrigt så används det nya datasystemet VetVision fullt ut för smådjursjukvården. VetVision Land för fältpraktik testkördes under slutet av året. Databasen har även förberetts för digital överföring av faktureringar till landskapsregeringens ASW-system för uppföljning. Den ekonomiska redovisningen till följd av veterinäromställningen har även förbättrats för att minska tidsåtgången.

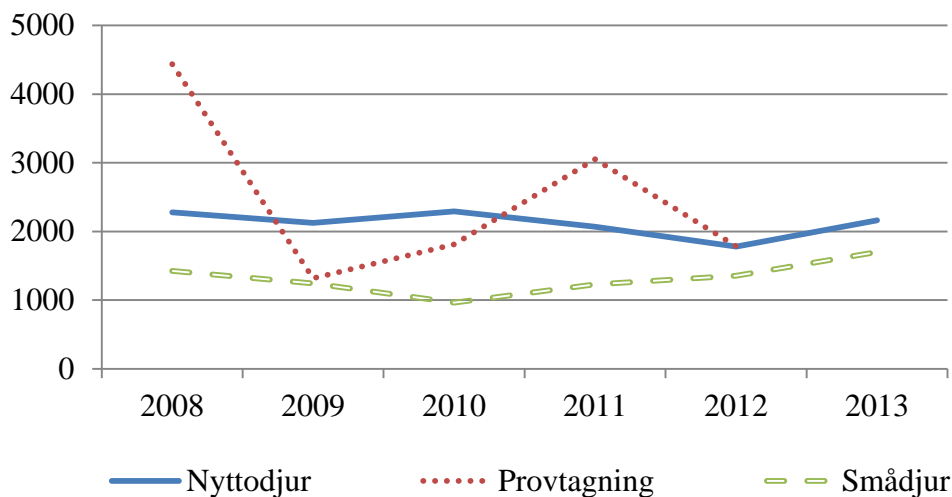


Bild 1: Antalet registrerade provtagningar och sjukbesök inom veterinärvården 2008-2013. En detaljerad sammanställning finns i bilaga 7.

8.2 Laboratorietjänster

8.2.1 Övergripande mål

Laboratoriet är av ackrediteringstjänsten FINAS ackrediterat laboratorium T108. Vid den årliga ackrediteringsgranskningen noterades endast fem lindriga avvikelser vilket är ett bra resultat. Kompetensområdet utvidgades med två nya metoder. Det innebär att laboratoriet nu har 29 kemiska metoder (38 analyser) och 21 mikrobiologiska metoder (23 analyser) ackrediterade vilket påvisar både stor bredd och kompetens. Ackrediteringsorganet förlängde granskningsintervallet till 1,5 år p.g.a. goda resultat under många år.

För övrigt var det flera av de i de balanserade styrkortet för 2013 fastställda målen som inte förverkligades. Vakanshållningen av vattenlaboranttjänsten märks både i antalet mål som inte förverkligats, förlängda svarstider och tilltagande antal inestående flexstimmar på framför allt kemienheten. Laboratoriets mål att hålla svarstiderna för jordprovsanalyserna på 4 respektive 8 veckor beroende på säsong kunde inte hållas under hela året. Det fanns inte heller resurser att lägga på att arbeta vidare med värdeflödesanalyser och fortsätta utvärderingen av enskilda analysers kostnader och intäkter enligt målen i de balanserade styrkortet. Statistik upprättades månadsvis men inte kontinuerligt. Den pressade situationen innebar också att man inte hann arbeta med att öka inskolning i varandras områden och arbetsrotation. Hemsidan sköttes för laboratoriets del inte heller med det engagemang som krävs för ett fullgott resultat. Laboratoriets självförsörjningsgrad var något bättre än 2012 men målet för självkostnadsgraden nåddes inte. Till detta bidrog både den stora instrumentinvesteringen som gjordes, den allmänna kostnadsutvecklingen samt lågkonjunkturen som bidrog till att inkomstmålet inte förverkligades. Intäkterna var dock högre än 2012.

Laboratoriet nådde sitt mål att i de 13 nationella och internationella provningsjämförelserna som laboratoriet deltog i få minst 90 % av resultaten inom 2-percentilen.

Laboratoriet fortsatte under 2013 sitt arbete med att tillämpa Lean i verksamheten bl. a. genom en skraddarsydd utbildning och ett projekt ”En Lean kultur vid laboratoriet” som var laboratoriechefens projektarbete under hennes ledarskapsutbildning. Projektet ledde till en intensiv kreativ process som involverade hela personalen och ledde till många förverkligade förändringar.

8.2.2 Mikrobiologiska enheten

De mikrobiologiska undersökningarna ökade med drygt 20 % främst med anledning av en ökning av antalet juverprov från mjölkproduktionen. Antalet vatten- och livsmedelsprover var i stort sett oförändrat.

Förutom spridda privata kunder betjänas framför allt kontinuerligt de åländska livsmedelsproducerande företagen och vattenbolagen med bakteriologiska analyser av laboratoriet. Antalet rutinprov där den allvarliga matförgiftningsframkallande bakterien *Listeria monocytogenes* påvisades

minskade med ca en tredjedel jämfört med de två föregående åren. Listeria-bakterien kan leda till en allvarlig matförgiftning. Fyra prov från misstänkta matförgiftningar analyserades under året vid laboratoriet.

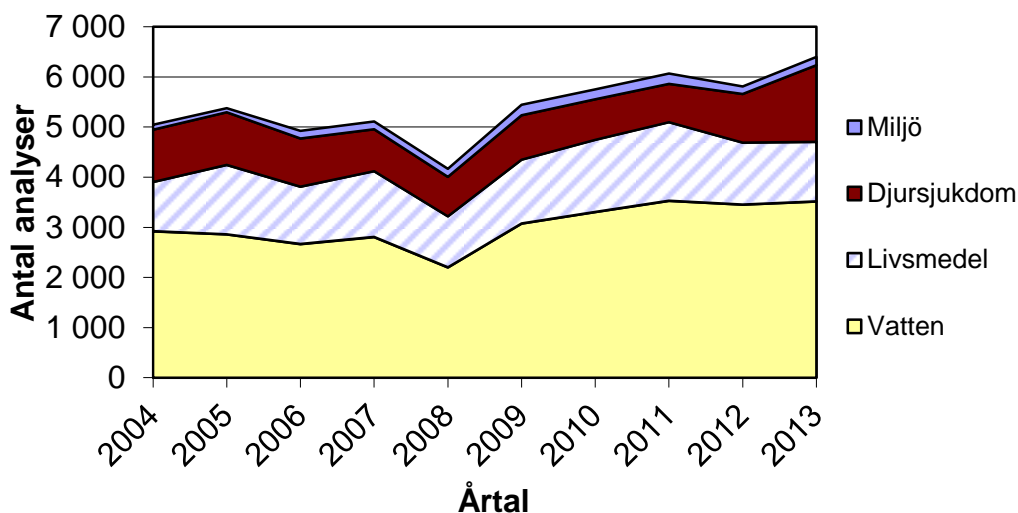


Bild 2: Antal analyser utförda av mikrobiologiska enheten 2004-2013. Från år 2009 ingår även hushålls- och bassängvattenprov som analyseras avseende kemiska parametrar i vattenanalyserna.

8.2.3 Fysikalisk-kemiska enheten

Verksamhetsåret präglades på kemienheten delvis av upphandlingen av en ny segmenterad flödesanalysator. Instrumentet ersätter ett av laboratoriets största och mest använda instrument och används för analys av kväve- och fosforföreningar. Det offentliga upphandlingsförfarandet är mycket tidskrävande liksom även ibruktagandet av ett så stort instrument då alla metoder måste valideras på nytt för att säkerställa analyskvaliteten och upprätthålla ackrediteringen. I kombination med en vakanshållen kemilaboranttjänst innebär det en stor press på berörd personal. Antalet flex timmar, alltså inestående övertid, ökade under året tvärtemot det uppsatta målet och var vid årsskiftet 165 timmar. Av dessa hörde 122 timmar till kemienheten.

Antalet prov som utförs enligt landskapsregeringens stora vattenövervakningsprogram ökade något under året. Även detta år hade vi två större motorhaverier på den stora provtagningsbåten som börjar bli gammal.

Antalet jordprover låg på en normal nivå igen efter ett lägre antal under fjolåret. Laboratoriet lyckades även detta år analysera alla vid eget laboratorium. Ett stort engagemang lades under året på att effektivisera jordanalyserna och många både mindre och större förbättringar genomfördes.

Vi anlidade under 2013 för kunders räkning andra laboratorier som underleverantörer gällande ca 120 prov som vi själva saknar utrustning och kompetens för. Det gäller främst gödsel och foderprov. I bild 3 ses variationen i antalet analyser samt jordprov analyserade vid annat laboratorium för fysikalisk-kemiska enheten vid ÅMHM laboratoriet. Se vidare bilaga 10.

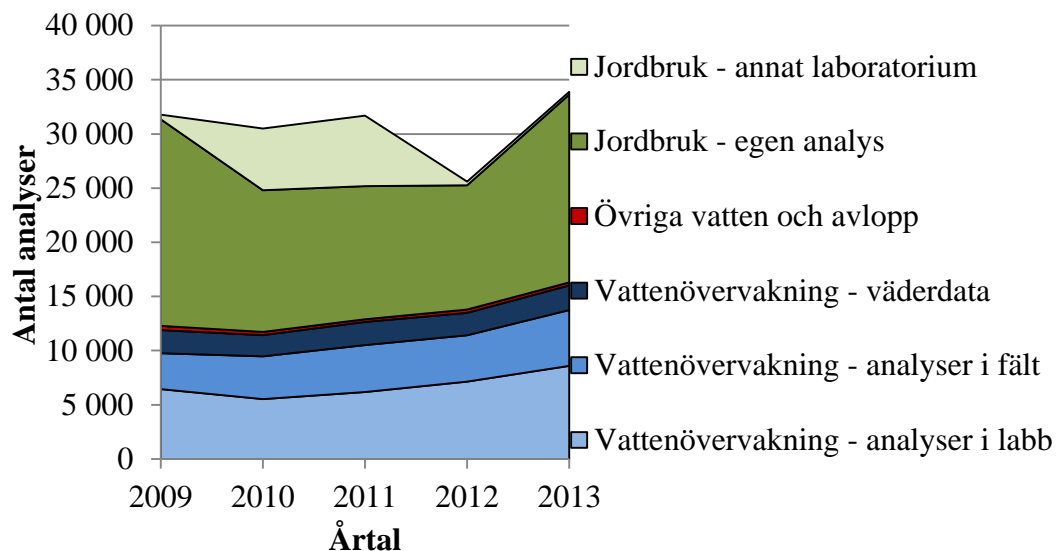


Bild 3: Antal analyser utförda av fysikalisk-kemiska enheten 2009-2013. De hushålls- och bassängvattenprov som analyseras avseende kemiska parametrar ingår av tekniska orsaker bland mikrobiologiska enhetens vattenanalyser.

Innehållsförteckning - bilagor

Bilagorna i denna verksamhetsberättelse syftar till att redovisa underlaget till berättelsen och fördjupa kunskapen om myndighetens uppbyggnad och verksamhet.

I den första bilagan finns ett organisationsschema för ÅMHM med förklarande text.

I bilaga 2 och 3 finns utvecklingen av vårt uppdrag och vår vision. Från detta arbetar ÅMHM vidare med strategier och mål i resultatplaneringen som ledde till presentationen av balanserade styrkort för myndigheten i planen för 2013.

Styrelsens ärenden presenteras i bilaga 4.

I bilaga 5 följer nyckeltal för prövning och tillsyn, följt av en sammanställning av genomförda tillsynsprojekt i bilaga 6.

Slutligen följs målen för myndighetens erbjudna tjänster med nyckeltal för veterinärvården i bilaga 7 och för laboratoriets mikrobiologiska enhet och fysikalisk-kemiska enhet i bilaga 8 respektive 9.

Bilagor

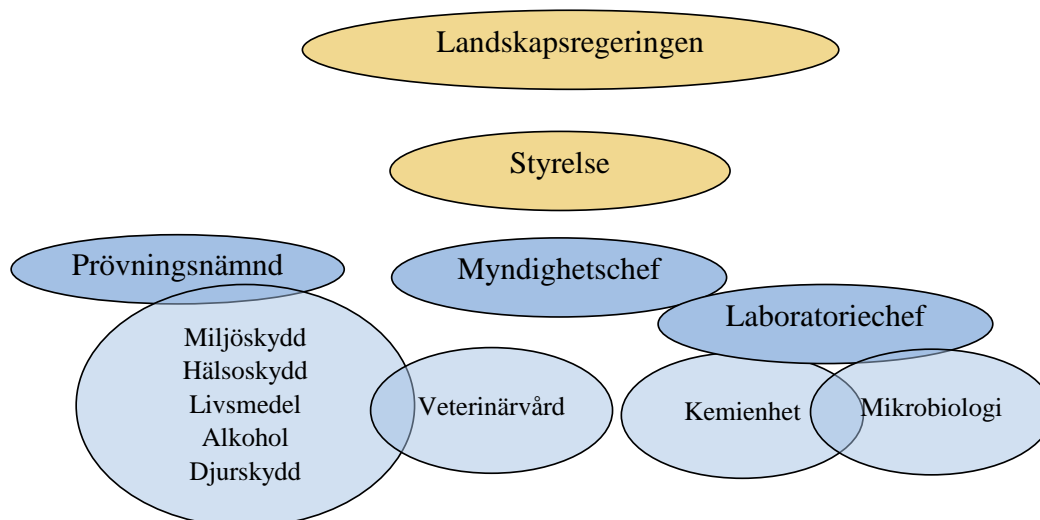
1. Organisation
2. Vårt uppdrag
3. Vår vision
4. Styrelsens ärenden
5. Nyckeltal - Prövning och tillsyn
6. Tillsynsprojekt
7. Nyckeltal - Veterinärvården
8. Nyckeltal – Laboratoriets mikrobiologiska enhet
9. Nyckeltal – Laboratoriets fysikalisk-kemiska enhet

Organisation

Ålands miljö- och hälsoskyddsmyndighet, ÅMHHM, övertog den 1 januari 2008 miljöhälsovården, veterinärvården och livsmedelslaboratoriet från Ålands hälso- och sjukvård, Ålands miljöprövningsnämnds uppgifter samt miljö-, djurskydds- och alkoholservingstillsynen från Ålands landskapsregering. Den 1 januari 2009 överfördes Ålands miljölaboratorium och Ålands försöksstations laboratorium till myndigheten och sammanslogs till ÅMHHM Laboratoriet med ansvar för både mikrobiologiska och fysikalisk-kemiska analyser i livsmedel, jord, vatten och sediment samt provtagning enligt vattenövervakningsprogrammet.

Sedan november 2006 är de centrala delarna av myndigheten samlokaliserade i Hälsans hus på Norragatan i Mariehamn, medan laboratorierna i juni 2006 flyttade in i nya landskapsägda lokaler i Jomala, Prästgårdenby. Smådjursmottagningen Zodiaken och de praktiserande veterinärernas arbetsrum flyttades under slutet av 2012 från Jomala till Norragatan i Mariehamn.

ÅMHHM:s organisation bestäms i landskapslagen (2007:115) om Ålands miljö- och hälsoskyddsmyndighet.



Ålands landskapsregering

ÅMHHM är underställd landskapsregeringen, som handhar den allmänna styrningen och övervakningen av myndigheten. I detta syfte antar landskapsregeringen årligen en resultat- och verksamhetsplan för myndigheten, beslutar om myndighetens budget och mottar myndighetens verksamhetsberättelse. Landskapsregeringen tillsätter styrelse, prövningsnämnd och myndighetschef samt fastställer myndighetens taxa. Genom landskapsförordning kan landskapsregeringen ålägga myndigheten att sköta tillsynsuppgifter med stöd av EG-förordningar inom miljö- och hälsoskyddsområdet.

Styrelse

Landskapsregeringen har tillsatt en styrelse för myndigheten. Styrelsen består av en ordförande och en vice ordförande samt minst tre och högst fem andra medlemmar. Varje medlem har en personlig ersättare. Styrelsens mandattid är fyra år.

Styrelsens sammansättning 2013 - ordinarie medlem och personlig ersättare

Ordförande	Karl-Erik Williams	Lennart Isaksson	(M)
Vice ordförande	Elin Sundback	Karl Fagerholm	(s)
Ledamot	Hillevi Ahlbeck	Christian Beijar	(s)
Ledamot	Carola Boman	Camilla Eklund	(c)
Ledamot	Ronny Eriksson	Sofie Roxbäck	(ob)
Ledamot	Jan Lindgrén	Kira Gustafsson	(lib)
Ledamot	Mikael Lindholm	Birgitta Johansson	(Åf)

Styrelsen leder myndighetens verksamhet och avgör ärenden på föredragning av myndighetschef. I detta syfte skall styrelsen

- 1) årligen tillställa landskapsregeringen förslag till i 2 § 1 mom. avsedda planer tillsammans med myndighetens budgetförslag,
- 2) årligen tillställa landskapsregeringen en verksamhetsberättelse,
- 3) kära och svara samt vid domstolar och andra myndigheter bevaka myndighetens intressen i angelägenheter som hör samman med myndighetens uppgifter,
- 4) inrätta och indra tjänster samt fatta beslut om ändring av tjänst,
- 5) anställa personal för längre tid än sex månader, säga upp, avskeda och fatta beslut om förflyttning eller omplacering av personal samt
- 6) anta erforderliga bestämmelser om styrelsens inre arbete.

Prövningsnämnd

Landskapsregeringen har utsett fem ledamöter i prövningsnämnden. Ledamöterna utses för en mandatperiod om fyra år så att omväxlande två respektive tre ledamöter utses vartannat år. Bland ledamöterna utses en ordförande och en vice ordförande för en mandatperiod om två år. Bland ledamöterna ska finnas kompetens inom områdena hälsoskydd, teknik, biologi och ekonomi, en ledamot ska ha särskild kännedom om näringslivet och en ledamot ska vara jurist. Landskapsregeringen tillsätter även personliga ersättare för ledamöterna.

Prövningsnämndens sammansättning - ordinarie medlem och personlig ersättare

Ordförande	Ulrika Sandell	Vakant	(biologi)
Vice ordförande	Michael Lindbäck	Henning Lindström	(teknik)
Ledamot	Jouni Huhtala	Vakant	(hälsoskydd)
Ledamot	Karl-Johan Nyholm	Vakant	(juridik)
Ledamot	Olof Bergroth	Vakant	(näringsliv)

Prövningsnämnden avgör i ÅMHHM:s namn ärenden angående miljötillstånd. Nämnden avgör även ärenden av allmän eller principiell natur.

Myndighetschef

För att leda och utveckla myndigheten närmast under styrelsen finns en myndighetschef, som tillsätts av Ålands landskapsregering. Myndighetschef är Yvonne Österlund. Under största delen av 2013 har Yvonne Österlund varit ledig av olika orsaker och hon har vikarierats av Anders Göransson, Ketzia Karring och Mia Westman.

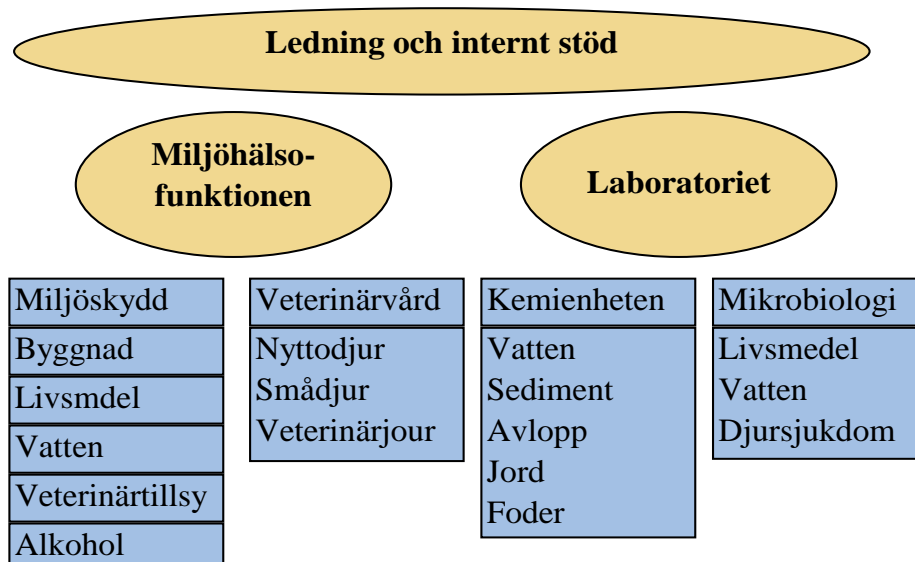
Myndighetschefen ska

- 1) uppgöra förslag till resultatplan, budget, verksamhetsplan och verksamhetsberättelse,
- 2) anta arbetsordning för myndigheten,
- 3) ansvara för frågor i anknytning till arbetsplatsdemokrati och jämställdhet,
- 4) ansvara för kvalitetslednings- och miljöledningsarbete,
- 5) ansvara för kompetensutveckling och kompetensförsörjning samt
- 6) på myndighetens vägnar motta delgivningar.

Myndighetschefen avgör de ärenden som ankommer på myndigheten och som inte ska avgöras av styrelsen, prövningsnämnden eller som delegerats till annan tjänsteman i arbetsordning. Till stöd har myndighetschefen tillsatt en ledningsgrupp genom arbetsordningen. Myndighetschefen fungerar som myndighetens arbetarskyddschef.

Verksamhetsbeskrivning

ÅMHM har till uppgift att verka som tillstånds- och tillsynsmyndighet och handhar annan myndighetsutövning i enlighet med vad som bestäms i annan landskapslagstiftning. Dessutom svarar Ålands miljö- och hälsoskyddsmyndighet för att veterinärvård tillhandahålls och har ett laboratorium för mikrobiologiska och fysikalisk-kemiska analyser avseende livsmedel, djursjukdom, vatten, jord, foder och gödsel. En detaljerad beskrivning av verksamheten finns i verksamhets- och resultatplan för ÅMHM (www.amhm.ax).



Vårt uppdrag

Rätts- och kvalitetssäker tillsyn och tillståndsgivning inom miljö- och hälsoskyddsområdet, god service, ackrediterade laboratorietjänster inom livsmedel och miljö samt veterinärvård med 24 timmars beredskap.

Vår uppgift är tillse att vår inomhus- och utomhusmiljö, vår mat, de produkter och tillverkningsprocesser vi använder eller de aktiviteter vi utför varken skadar oss, djuren eller vår yttre miljö. Detta uppnås genom förebyggande prövning, tillsyn och provtagning enligt lagstiftningen samt med kunskap, aktiv informations-spridning och god service. Lagstiftning ger oss både rättigheter och skyldigheter och finns i tre angränsande rättsordningar; åländsk lagstiftning, rikslagstiftning och gemenskapsrätt.

ÅMHM erbjuder även veterinärvårdstjänster avseende nyttodjur till jordbrukare, fiskodlare och andra som håller djur yrkesmässigt och sköter en liten smådjursklinik för basvård av smådjur, som katter och hundar. Vidare upprätthåller vi genom våra veterinärer landskapets veterinärjour, som möjliggör akutsjukvård för djur kvällar, nätter och helger, och därmed erbjuds en god grundtrygghet för alla djurägare.

ÅMHM tillhandahåller även mikrobiologiska och fysikalisk-kemiska analystjänster vid det egna av ackrediteringstjänsten Finas ackrediterade laboratoriet T108. Detta gäller analys av farliga och indikator-mikrober i livsmedel, dricks- och badvatten i syfte att undvika hälsofara eller utreda förgiftningsfall, analyser förknippade med djursjukdomar, näringsanalyser på jord och foder för optimering av jordbruket, fysikalisk-kemiska analyser på vatten och avloppsvatten samt omfattande provtagning av ytvatten runt om i landskapet. Analystjänsterna erbjuds till myndigheter, kommuner, företag och allmänhet.

Vår vision

ÅMHHM

En modern och effektiv myndighet

för ett levande örike med en ren och trygg livsmiljö

En modern och effektiv myndighet

Våra uppdrag utför vi för den åländska befolkningen. Myndigheten erbjuder trygghet och lika behandling. Vi är förutsägbara, öppna och serviceinriktade samt delar aktivt med oss av vår kunskap för att försäkra oss om allmänhetens förtroende. Vi utvecklas ständigt för att möta samhällets förändrade behov.

Myndigheten har moderna arbetsmetoder och arbetsverktyg samt ett integrerat miljö- och kvalitetsledningssystem. Myndigheten är resultat- och kvalitetsinriktad och behandlar alla uppdrag effektivt och snabbt för att uppnå bästa nytta. Vi planerar och prioriterar för ett optimalt resursutnyttjande och har en ändamålsenlig och tydlig ärendehantering.

Vårt arbete stimuleras av en framgångsrik samverkan med andra aktörer. Som expertmyndighet stöder vi landskapsregeringen för att uppnå ett ändamålsenligt regelverk, en stabil plattform och goda förutsättningar att utföra vårt arbete.

Vi är kunniga och följer utvecklingen inom vårt arbetsfält genom en kontinuerlig och individuell kompetensutveckling. Personalen är engagerad och tar ett stort personligt ansvar för sitt och andras arbete. Vi är jämlika, visar respekt och förtroende för varandra samt samarbetar för att nå bästa resultat.

För ett levande örike i en ren och trygg livsmiljö

Vårt arbete bidrar till en hållbar samhällsutveckling och en god livsmiljö på Åland. Vi tillhandahåller en förebyggande och säker veterinärvård med beredskap dygnet runt. Hos oss erbjuds myndigheter och allmänhet snabba, säkra och ackrediterade laboratorietjänster inom livsmedel, jordbruk och miljö. I vår myndighetsutövning förebyggs och begränsas risker i vår inomhus- och utomhusmiljö så att människors och djurs hälsa inte kommer till skada. Med stöd av lagstiftningen söks ständigt en balans mellan enskilda och allmänna intressen och genom information, aktiv tillsyn och effektiv prövning eftersträvas ett långsiktigt hållbart nyttjande av naturresurserna.

Våra tjänsteuppdrag har vi fått för att berika det åländska samhället med lokal, trygg och lättillgänglig service. Genom kunskapsspridning, stöd och tillämpning av regelverket inom miljö- och hälsoskyddet ska vi trygga ett örike för människor och djur att leva i nu och i framtiden.

Styrelsens ärenden 2008-2013

Nedan ses en sammanställning av typen av ärenden styrelsen behandlat.

	Tjänst	Domstol /JO	Budget /Taxa	VP/RP /VB	Ansvar/ befog.	Arbets- ordning
2008	31	2	3	2	2	1
2009	32	13	5	3	2	0
2010	20	8	9	2	1	2
2011	17	5	6	2	3	0
2012	14	2	6	2	7	0
2013	22	3	6	2	3	0
Summa	136	33	35	13	18	3

Nyckeltal - Prövning och tillsyn 2013

Nedan ses en sammanställning ur ärendehanteringsdatabasen MiljöReda över ärenden i myndigheten och deras status.

Ärendebalans 2013

	Ingående balans	Inkomna 2013	Avslutade	Öppna	Vilande¹	Nej
Övergripande	21	43	39	11		14
Miljötillstånd	36 ³	20	18	38		
Övrig prövning	274	382	509	54	92	1
Överprövning		6	6			
Registreringar ²	3	122	125			
Kontrollprogram	278	252	257	29	99	145
Tillsyn	127	253	254	81	22	23
Klagomål	25	63	43	37		8
Förfrågan	5	21	20	4		2
Totalt	769	1162	1271	254	213	193

¹ ärenden som på sökandes begäran eller av annan orsak lagts vilande över längre tid än sex månader. En stor del av dessa är avgjorda och beslutade, men väntar på återrapportering.

² under 2013 gjordes MiljöReda-registret Register om så att det nu innehåller och beskriver antalet registreringsanmälningar. Dessa är egentligen inga prövningar och några beslut fattas inte utan istället skickas en mottagningsbekräftelse till verksamhetsutövaren.

³ utgående balans 2012 var 35 men ett befintligt ärende har under året registrerats om till ett tillståndsärende

Myndighetsbeslut

På grund av förändrad lagstiftning och ändrade rutiner inom myndigheten har antalet myndighetsbeslut minskat då beslut inte fattas om registreringsanmälningar utan dessa bara erhåller en mottagningsbekräftelse.

	Antal	Prövning	Tillsyn	Klagomål	Övrigt ¹
Övergripande	2				
Alkohol	144	110	12		22
Tobak	3		2	1	
Konsumentssäkerhet	1			1	
Smittskydd	3	3			
Djurhållning	24	7	6	10	1
Fiskodling					
Djurhantering	3	2		1	
Livsmedelsindustri	4	3		1	
Livsmedelshantering	13	9	3	1	
Marknader					
Dricksvatten	2	1	1		
Offentliga lokaler	18	12	6		
Inkvarteringsverksamhet	3				3
Behandlingslokaler	4	4			
Inomhusmiljö	1			1	
Avfall	55	49	4	1	1
Förorenad mark					
Energiproduktion	1	1			
Kemikalieanläggning	9	4	5		
Metallbearbetning	1		1		
Mineralhantering	2		2		
Skjutbana					
Skogsindustri					
Trafik	2		2		
Avloppsrening	9	3	5	1	
Muddring och utfyllnad	13	12		1	
Vattenbyggnation	2			1	1
Grundvattentäkt	22	22			
Ytvattentäkt	13		13		
Bergvärme	138	138			
Sjövärme	5	5			
Totalt	497	385	62	20	28

¹ utlåtanden, kontrollprogram, förfrågningar, register, avskrivning av miljötillståndsansökan

Tillsynsprojekt 2013 – Sammanställning

Nedan ses en sammanställning över tillsynsprojekten 2013.

Livsmedelstillsynen utförs främst såsom löpande regelbunden tillsyn enligt objektsspecifik riskbedömning. Nedan framgår de årligen återkommande livsmedelsverksamheterna, därutöver har planenligt inspekterats de verksamheter som har ett tillsynsintervall på två eller tre år och som stod i tur att inspekteras 2013. Tillsynen enligt objektsspecifik riskbedömning är fortfarande under utveckling. Alla nya verksamhetsutövare inspekteras i samband med registrering.

De årligen återkommande, valbara projekt inom ett aktuellt område som myndigheten har strävat till att utföra och som även fanns i planen för 2013 har under året i stort sett utgått till följd av resursbrist.

Uppföljning av tillsynsprojekt från tidigare år har vid behov utförts under 2013.

Årligen återkommande tillsyn

Miljöskydd och kemikalier

behandlingsanläggning – farligt avfall	utfört
upplag för flytande bränslen eller kemikalier	utfört

Avloppsrening

avloppsanläggning över 900 pe	utfört
-------------------------------	--------

Byggobjekt (offentliga lokaler, inkvartering, hygienanläggningar, konsumentssäkerhet)

stor simanläggning	utfört
EU-badstrand	utfört
allmän badstrand	utfört

Vatten

vattenverk över 10 000 pe	utfört
vattenverk 1 000 – 10 000 pe	utfört

Livsmedel

fiskslakteri och fiskförädling	utfört
mejerier	utfört
slakterier, styckerier och köttförädling	utfört
livsmedelsindustri och färdigmatsfabrik	utfört
passagerarfärjor i reguljär trafik till landskapet	utfört
centralkök	utfört
stormarket	utfört
alkoholserveringstillsynsprojekt	utfört
tobakstillsynsprojekt – försäljning	utfört

Tillsynsprojekt med projektintervall över ett år

Djurhållning

pälsdjursfarm	utgick 2012, utfört 2013
ridskola	nedprioriterat sedan 2012, ingen avgift utgår
djurstall 30-150 de, värphöns	utgick 2012, utfört 2013
djurstall över 150 de	utgick, utförs 2014
djurpark	utfört
djurstall 5-29 de, nöt	pågår, slutförs 2014

Miljöskydd och kemikalier

flygplats	utfört
sågverk	utfört
träimpregneringsinrättning el. dylikt	utfört
hamn \geq 1350 BT	utfört
asfalt-, cement- och/eller betongstation	utfört
varv för båtar över 12 m	utfört
fordonslackering	utfört

Avloppsrening

avloppsanläggning 101-900 pe	utgick 2012, utfört 2013
avloppsanläggning 26-100 pe	utgick 2012, utfört 2013

Byggbjekt (offentliga lokaler, inkvartering, hygienanläggningar, konsumentssäkerhet)

simbassäng	utfört
lekpark	pågår, slutförs 2014
skola	utfört

Vatten

vattenledningsnät	utfört
vattenverk, < 50 personer	utfört

Samtliga provtagningsprojekt som planerades för 2013 har utförts:

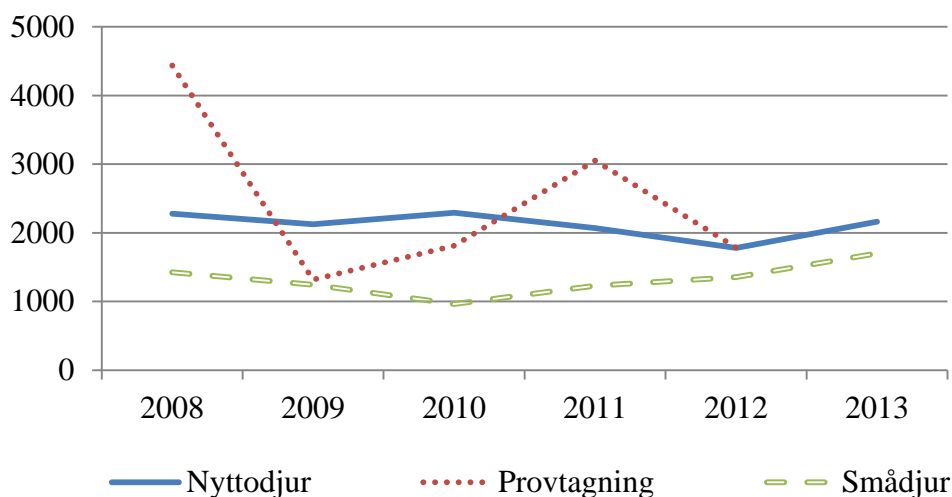
- Maedi-Visna och Scrapie provtagning på fårgårdar
- främmande ämnen provtagning vid fiskrensenser och utlottade fiskodlingar, vars antal bestäms av producerad mängd fisk
- VHS- och fiskhälsokontroll vår och höst vid fiskrensenser och fiskodlingar, enligt ett av gemenskapen fastställt kontrollprogram
- främmande ämnen provtagning vid mejeri och mjölkgård, äggproducent och honungsproducent
- salmonellakontroll
- TSE-provtagning
- regelbundna provtagningar vid slakteriet och styckerierna
- badvattenprovtagning vid allmänna badstränder

- algövervakning vid de stationer som tilldelas myndigheten
- bekämpningsmedel, nitrat och andra farliga ämnen i livsmedel
- kött som malts i livsmedelbutikerna

Nyckeltal - Veterinärvården 2013

Sammanställning för veterinärvården 2008-2013

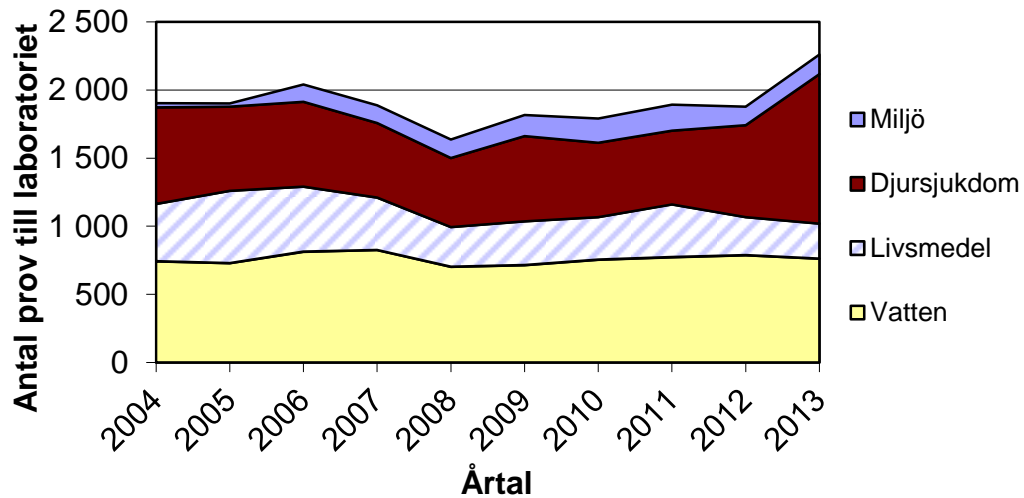
	2008	2009	2010	2011	2012	2013
1. Sjukbesök-nyttodjur						
Nöt	1541	1554	1546	1424	1262	1565
Svin	11	2	2	2	33	6
Får	274	131	297	191	78	46
Häst	452	438	447	451	406	546
Totalt	2278	2125	2292	2068	1779	2163
2. Provtagning enligt övervakningsprogram						
Nöt	132	87	73	243	36	17
Svin	3	0	0	1	0	0
Får	3818	829	1739	2635	1704	362
Fisk	487	400	saknas	172	30	saknas
Fjäderfä	0	0	2	2	12	0
Totalt	4440	1316	1814	3053	1782	379
3. Antal djur på smådjursmottagning						
Hund	791	709	531	647	817	1026
Katt	584	505	408	542	507	645
Kanin	22	16	14	23	18	15
Övriga	28	12	10	15	13	13
Totalt	1425	1242	963	1227	1355	1699
Totalt	8143	4683	5069	6348	4916	4241
Varav sjuk	3703	3367	3255	3295	3134	3862
Varav jour				799	414	494



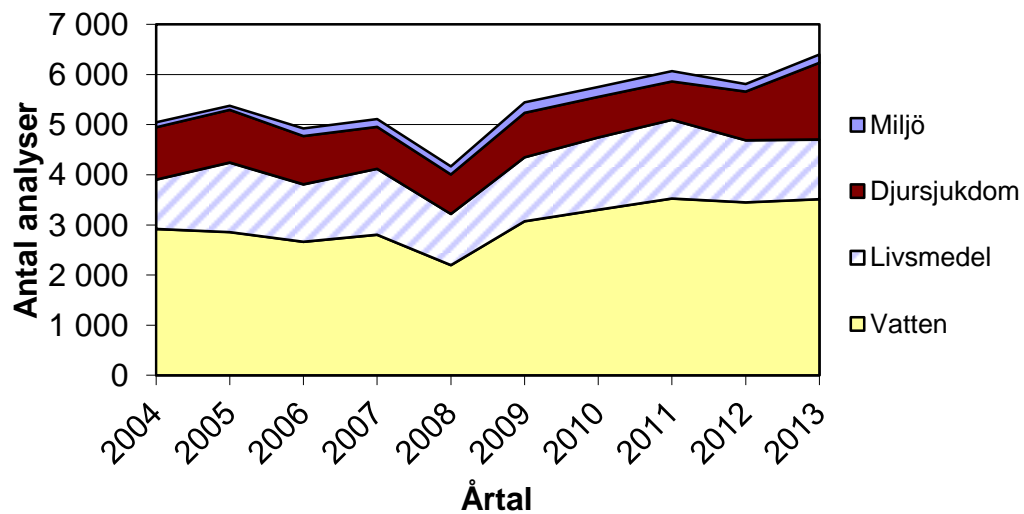
Bilaga 8

Nyckeltal – ÅMHHM Laboratoriet – Mikrobiologiska enheten – 2012-2013

	Antal prov 2012	varav underk.	Antal analyser 2012	Antal prov 2013	varav underk.	Antal analyser 2013
VATTENUNDERSÖKNINGAR						
Hushållsvatten	503	44	2 313	548	51	2 603
Badvatten (naturligt)	138	10	277	125	0	250
Bassänger och pooler	87	22	656	80	16	563
- Köpta tjänster fr. annat laboratorium			61			81
Råvatten	48		114	0	0	0
Övrigt vatten	11	0	32	9	0	17
Vattenundersökningar totalt	787		3 453	762		3 514
LIVSMEDELSUNDERSÖKNINGAR						
Mjök	11		23	11		23
Köttprov från slakteri	42		130	63		196
Div. livsmedel (ex. glass, köttfärs, sallader)	206		1 057	162	17	935
Matförgiftningar	1		6	4		20
Salmonella- övervakning enl. förordning	20		20	17		17
Livsmedelsundersökningar totalt	280		1 236	257		1 191
DJURSJUKDOMSUNDERSÖKNINGAR						
Allmänna kliniska prover t ex urin och hud	53		126	45		149
Juverinflammationer nötkreatur	607		829	1 039		1 366
Avföringsprov ej fjäderfä	5	0	5	6		6
Avföringsprov fjäderfä	10	0	10	8		8
Djursjukdomsundersökningar totalt	675		970	1 098		1 529
MILJÖUNDERSÖKNINGAR						
Kontaktplatteprov (hygienundersökning)	133		147	144		164
Identifikation av skadeinsekter	3		3	0		
Miljöundersökningar totalt	136		150	144		164
Prov och analyser totalt	1 878	76	5 809	2 261	84	6 398



Antal prov som analyserats av mikrobiologiska enheten 2004-2013.



Antal analyser utförda av mikrobiologiska enheten 2004-2013. Från år 2009 ingår även hushålls- och bassängvattenprov som analyseras avseende kemiska parametrar i vattenanalyserna.

Nyckeltal – ÅMHHM Laboratoriet – Fysikalisk-kemiska enheten – 2009-2013

Vattenövervakningsprogrammet

	Prov 2010	Analys 2010	Prov 2011	Analys 2011	Prov 2012	Analys 2012	Prov 2013	Analys 2013
Sjöar	557		688		573		629	5956
- varav dricksvattentäkter	213		329		268		408	
Diken	556		526		599		329	1166
- varav prov in till labbet	330		250		319			558
Grundvattennivåer	120		120		120			120
Havsvattenprover bl a intensivprovtagning, ytkartering syrekartering	752		893		838		895	8749
Bottenfauna	41		39		36		42	
Övrigt i samarbete med Miljöbyrån	105		10		4		3	25
Totalt	2 131	11 430	2 276	12 648	2 170	14 775	1 898	16 016
<i>Varav fältanalys/väderdata</i>		<i>5902</i>		<i>6467</i>		<i>6347</i>		<i>7421</i>

Analys i fält	Analys 2009	Analys 2010	Analys 2011	Analys 2012	Analys 2013
Temperatur	1205	1245	1442	1399	1527
Salinitet					550
Syre		815	893	849	1013
Siktdjup	714	652	710	688	757
Algobservationer	636	567	639	622	675
Flöde	641	545	526	599	508
Nivå	115	120	120	120	120
Totalt	3311	3944	4330	4277	5150

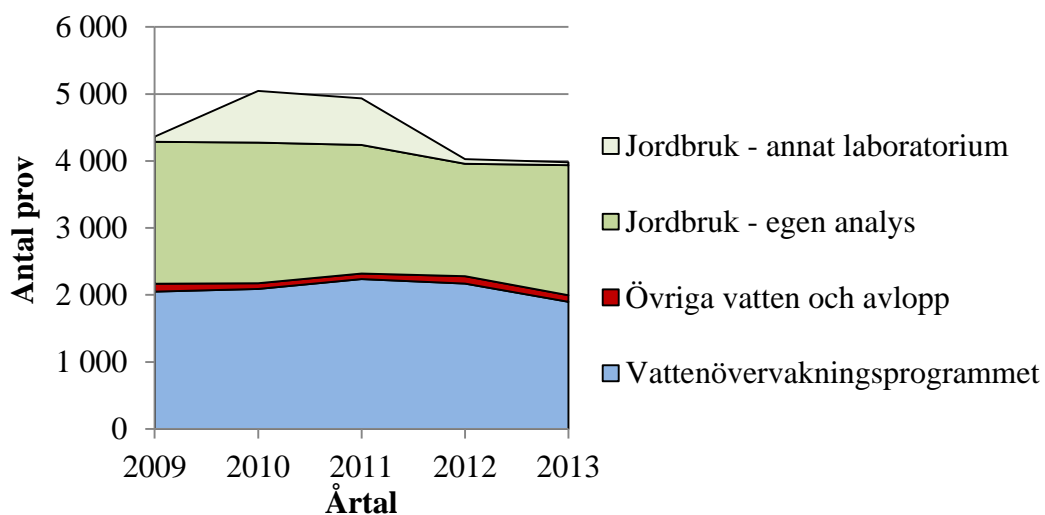
Väderdata	Analys 2009	Analys 2010	Analys 2011	Analys 2012	Analys 2013
Vindriktning	715	569	641	624	675
Vindstyrka	715	569	641	624	675
Molnighet	716	653	711	690	757
Snödjup	78	84	72	66	82
Istjocklek	78	83	72	66	82
Totalt	2137	1958	2137	2070	2271

Övriga vatten- och avloppsvattenprov

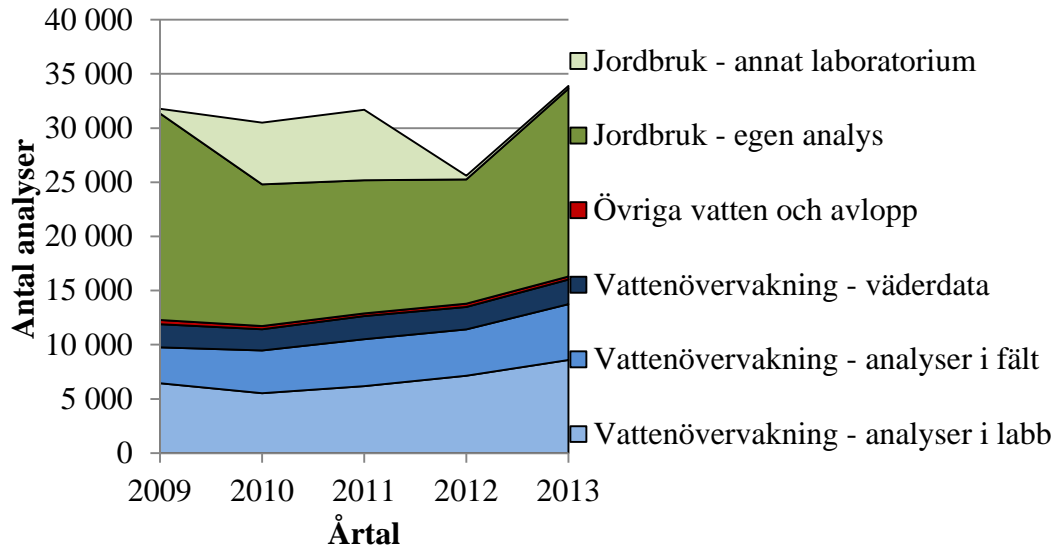
	Prov 2010	Analys 2010	Prov 2011	Analys 2011	Prov 2012	Analys 2012	Prov 2013	Analys 2013
Totalt	85	297	83	248	110	306	98	281

Jordbruk

	Prov 2010	Analys 2010	Prov 2011	Analys 2011	Prov 2012	Analys 2012	Prov 2013	Analys 2013
Jordprover	2 547	17 848	2 501	18 117	1 653	11 414	1 941	17 332
Foder o. Livsmedel	278	922	69	430	68	184	10	82
Gödsel - analys av annat laboratorium	45	244	44	244	26	208	33	176
Totalt antal	2 870	18 770	2 614	18 791	1 747	11 806	1 984	17 590
- varav utförda själva	2 099	13 076	1 919	12 286	1 678	11 464	1 941	17 332
- varav köpta tjänster	771	5694	695	6505	69	342	43	258



Antal prov som analyserats av fysikalisk- kemiska enheten 2009-2013.



Antal analyser utförda av fysikalisk-kemiska enheten 2009-2013. De hushålls- och bassängvattenprov som analyseras avseende kemiska parametrar ingår i mikrobiologiska enhetens vattenanalyser.