



Verksamhetsberättelse

2009

Verksamhetsberättelsen är antagen av myndighetens styrelse
den 25 mars 2010, ÅMH-St 3/10 § 17

Förord

Ålands miljö- och hälsoskyddsmyndighet, ÅMHHM, bildades den 1 januari 2008 genom sammanslagning av sex olika myndigheter och enheter. Den 1 januari 2009 slogs ÅMHHM:s livsmedelslaboratorium samman med de landskapsägda laboratorierna Ålands miljölaboratorium och Ålands försöksstations laboratorium.

Landskapslagen om Ålands miljö- och hälsoskyddsmyndighet (2007:115) fastställer ÅMHHM:s organisation och ansvar. I lagen framgår att ÅMHHM är underställd Ålands landskapsregering och att dess politiskt tillsatta styrelse på föredragning av myndighetschef årligen ska tillstålla landskapsregeringen verksamhets- och resultatplan, budgetförslag och verksamhetsberättelse.

År 2009 har varit myndighetens andra uppbyggnadsår av planerade tre. Vårt budgetförslag för 2009 sänktes med 4,5 % av landskapsregeringen. Till följd av det finansiella läget infördes i början av året anställningsstopp och senare prövning innan anställning medan personalbudgeten sänktes med ytterligare 2 %. Både de minskade resurserna och merarbetet av finanskrisen tvingade oss nedprioritera uppgifter som syftade till att bygga upp verksamheten. I övrigt har arbetet vid myndigheten i väsentliga delar följt verksamhets- och resultatplanen för 2009, trots omfattande personalomsättning.

Underlag för denna andra verksamhetsberättelse finns i vår plan, budgetutfall, uppgifter som avsatt tid på olika aktiviteter, statistiska uppgifter från våra datasystem och protokoll samt våra erfarenheter av att bygga upp en verksamhet i oroliga finansiella tider. En kort version av de centrala delarna i denna skrift ingår i Ålands landskapsregerings verksamhetsberättelse för 2009.

Samordningen av olika funktioner och arbetsuppgifter, den finansiella oron, personalomsättning och ackrediteringen av laboratoriet har präglat arbetsåret. Detta har varit en stor och ny utmaning för både styrelse och medarbetare. Vi vill tacka alla vid ÅMHHM för goda insatser trots den yttre turbulensen under året. Även om betydande tid och resurser behövt avsättas för saker utanför vår kontroll har vi presenterat goda resultat och kunnat upprätthålla kundservicen.

Mariehamn den 25 mars 2010

Styrelsen för Ålands miljö- och hälsoskyddsmyndighet

Innehållsförteckning

SAMMANFATTNING	5
1. INLEDNING.....	6
2. ORGANISATION	6
3. LOKALER.....	7
4. UPPDRAG OCH RESULTATPLANERING	7
4.1 VÅRT UPPDRAG	7
4.2 VÅR VISION	8
4.3 FÖRÄNDRINGAR I UPPDRAGET UNDER 2009	8
5. PERSONAL.....	8
5.1 PERSONALOMSÄTTNING	10
6. EKONOMI	10
6.1 INKOMSTER	10
6.2 UTGIFTER	11
7. UPPFÖLJNING AV MYNDIGHETSÖVERGRIPANDE AKTIVITETER OCH MÅL ...	12
7.1 SAMORDNING	12
7.2 KVALITETSLEDNING	12
7.3 PLANERING	12
7.4 DATASYSTEM	13
7.5 INFORMATIONSSPRIDNING	13
7.6 EXPERTSTÖD	13
7.7 PERSONAL	14
8. UPPFÖLJNING AV MYNDIGHETSUTÖVNINGEN.....	14
8.1 ANTAL PRÖVNINGAR	15
8.2 PRÖVNINGSTIDER	15
8.3 INSATSER FÖR ATT EFFEKTIVERA PRÖVNINGEN	16
8.4 TILLSYNSARBETET	16
8.5 TILLSYNSPROJEKT	17
9. UPPFÖLJNING AV MYNDIGHETSTJÄNSTERNA.....	18
9.1 VETERINÄRVÅRD	18
9.2 LABORATORIETJÄNSTER	19
9.2.1 Laboratoriets kemienhet	19
9.2.2 Laboratoriets mikrobiologiska enhet.....	20

BILAGOR	22
1. ORGANISATIONSSCHEMA	23
2. VÅR VISION	26
3. BUDGETUTFALL 2009 - UTGIFTER	27
4. UPPFÖLJNING AV PLANERADE MYNDIGHETSÖVERGRIPANDE MÅL FÖR 2009	33
5. UPPFÖLJNING AV PLANERADE MÅL OCH AKTIVITETER INOM MYNDIGHETSUTÖVNINGEN	41
6. GRUNDLÄGGANDE SCHEMA FÖR ÄRENDEHANTERING	48
7. NYCKELTAL - PRÖVNING OCH TILLSYN 2009	52
8. NYA FÖRESKRIFTER	61
9. TILLSYNSPROJEKT 2009 - SAMMANSTÄLLNING	65
10. UPPFÖLJNING AV PLANERADE MÅL OCH AKTIVITETER INOM MYNDIGHETSTJÄNSTERNA	94
<i>Veterinärvård</i>	94
<i>Laboratorietjänster</i>	94
11. NYCKELTAL - VETERINÄRVÅRDEN 2009.....	97
12. NYCKELTAL – LABORATORIET – MIKROBIOLOGISKA ENHETEN – 2009	99
13. NYCKELTAL – LABORATORIET – KEMIENHETEN – 2009	102

Sammanfattning

ÅMHH:s andra år har präglats av organisationsförändringar, samordningsarbete, finansiell oro och personalomsättning. Den 1 januari 2009 införlivades Ålands miljölaboratorium och Ålands försöksstations laboratorium till myndigheten.

Det nya laboratoriet organiserades i en kemienhet och en mikrobiologisk enhet. Ett gemensamt datasystem WilabLims infördes, men anslutningen till landskapsregeringens ekonomisystem kom igång först i slutet av året. I juni ackrediterades laboratoriet samt tio nya fysikalisk-kemiska vattenmetoder, fem jordanalyser och en metod inom mikrobiologi. Stor tyngd har lagts på internutbildning både i form av inskolning i nya arbetsuppgifter och utbildningar, för att kunna koncentrera resurserna där de behövs bäst och öka den allmänna kompetensen och därmed också servicegraden.

Till följd av budgetsneddragningar och mycket omfattande personalomsättning har dock inte alla mål i verksamhets- och resultatplanen för 2009 nåtts. Flera aktiviteter som syftar till uppbyggnad har utgått eller fördröjts, såsom sjuösättningen av hemsidan, kvalitetsledningsarbetet vid miljöhälsfunktionerna och framtagande av arbetsordning. Kunderna har till någon mån berörts genom sämre service och längre handläggningstider. Inkomstmålet på 500 000 euro överskreds dock med 7,7 % och besparingsmålen nåddes. Inkomsterna gav en kostnads-täckning på 26 % för hela myndigheten.

Med stöd av frivilliga insatser och extra personal, upprätthölls veterinärjouren, obligatorisk provtagning och löpande prövnings- och tillsynsverksamhet. Ett betydande arbete lades ned på den nya årsfaktureringen för tillsyn, tillsynsplanen och den samordnande tillsynen samt kampanjen där ÅMHH gav dispens till den 30 november att inkomma med ansökan om miljöprovning. Sammanlagt inkom 140 nya miljöprovningssärenden, vilka planeras avgöras inom två år.

Myndigheten registrerade 1300 nya ärenden under året. Knappt 500 ansökningsärenden avgjordes, varav 25 miljötillstånd, och 71% av ärendena inom sex veckor. Av 44 tillsynsprojekt utgick sex projekt till följd av personalbrist. Bland utförda tillsynsprojekt kan nämnas stormarket, mjölkgårdar, lekparkar, vattenverk, landskapsfärjor, flygfält, små bagerier, ridtjänster och vårdhem. Åtta beslut överklagades, varav fem miljötillstånd, medan endast två av åtta avgjorda ärenden i domstol återförvisades till följd av oklar lagstiftning respektive otillräckligt utredning utföra av Ålands landskapsregering.

Riktade insatser i form av kampanjer, deltagande på mässor, utskick av 40 pressmeddelanden samt intresset för våra tillsynsprojekt, artiklar och notiser om myndigheten och dess arbete i lokala media i kombination större ärenden som tjärasfalt och föglötunnel har fram för allt sen sommaren 2009 givit ÅMHH större mediautrymme och lyft ÅMHH i allmänhetens medvetande.

1. Inledning

Enligt 2 § landskapslagen om Ålands miljö- och hälsoskyddsmyndighet (2007:115) är myndigheten underställd Ålands landskapsregering. ÅMHH:s politiskt tillsatta styrelse ska årligen tillstålla regeringen en verksamhetsberättelse.

2. Organisation

Ålands miljö- och hälsoskyddsmyndighet, ÅMHH, övertog den 1 januari 2008 miljöhälsovården, veterinärvården och livsmedelslaboratoriet från Ålands hälso- och sjukvård, Ålands miljöprövningsnämnds uppgifter samt miljö-, djurskydd- och alkoholserveringstillsynen från Ålands landskapsregering. Den 1 januari 2009 överfördes Ålands miljölaboratorium och Ålands försöksstations laboratorium till myndigheten och sammanslogs till ÅMHH Laboratoriet med ansvar för både mikrobiologiska och fysikalisk-kemiska analyser i livsmedel, jord, vatten och sediment samt provtagning enligt vattenövervakningsprogrammet.

ÅMHH leds av en politiskt tillsatt styrelse och myndighetschef, medan en sakkunnig prövningsnämnd avgör i miljötillståndsärenden i myndighetens namn. Myndigheten har två funktioner, miljöhälsofunktionen i vilken veterinärvården inordnats och laboratoriefunktionen, som delas i en kemienhet och en mikrobiologisk enhet. Nedan ses en schematiskt bild av organisationen som närmare beskrivs i bilaga 1.

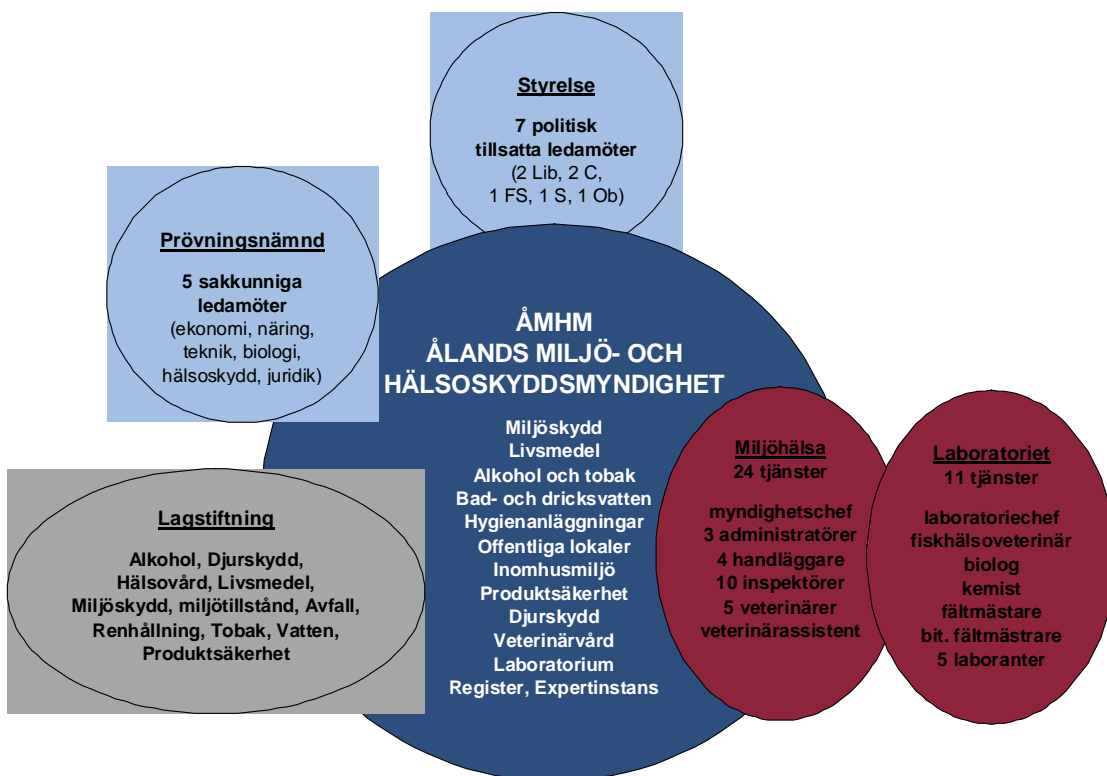


Bild 1: ÅMHH:s organisation 2009

3. Lokaler

Sedan november 2006 är de centrala delarna av myndigheten samlokaliserade i något trånga lokaler i Hälsans hus på Norragatan, medan laboratorierna i juni 2006 flyttade in i nya, ändamålsenliga och landskapsägda lokaler i Jomala, Prästgårdenby. Smådjurskliniken Zoodiaken, i vilken de praktiserande veterinärerna har sina arbetsrum, huserar sedan 2004 i Prästgården by i hyrda lokaler av Jomala kommun.

I samband med kraftigt regnväder förekom läckage från tak och fönster på flera ställen i laboratorieutrymmena. Det största problemet var fläkthuvorna på taket, men även läckage vid ett par fönster noterades. Fläkthuvorna åtgärdades slutgiltigt under hösten. Under året installerades en automatisk grind till laboratorieområdet som stänger ute obehörig trafik under kvällar och helger.

4. Uppdrag och resultatplanering

4.1 Vårt uppdrag

Vi tog i början av 2008 gemensamt fram en verksamhetsidé som lyder:

Rätts- och kvalitetssäker tillsyn och tillståndsgivning inom miljö- och hälsoskyddsområdet, god service, ackrediterade laboratorietjänster inom livsmedel och miljö samt veterinärvård med 24 timmars beredskap.

Vår uppgift är tillse att vår inomhus- och utomhusmiljö, vår mat, de produkter och tillverkningsprocesser vi använder eller de aktiviteter vi utför varken skadar oss, djuren eller vår yttre miljö. Detta uppnås genom förebyggande provning, tillsyn och provtagning enligt lagstiftningen samt med kunskap, aktiv informations-spridning och god service. Lagstiftning ger oss både rättigheter och skyldigheter och finns i tre angränsande rättsordningar; åländsk lagstiftning, rikslagstiftning och gemenskapsrätt.

ÅMHHM erbjuder även veterinärvårdstjänster avseende nyttodjur till jordbrukare, fiskodlare och andra som håller djur yrkesmässigt och sköter en liten smådjursklinik för basvård av smådjur, som katter och hundar. Vidare upprätthåller vi genom våra veterinärer landskapets veterinärjour, som möjliggör akutsjukvård för djur kvällar, nätter och helger, och därmed erbjuds en god grundtrygghet för alla djurägare.

ÅMHHM tillhandahåller även mikrobiologiska och fysikaliskt-kemiska analystjänster vid ett eget ackrediterat laboratorium. Detta gäller analys av farliga mikrober i livsmedel, dricks- och badvatten i syfte att undvika hälsofara eller utreda förgiftningsfall, analyser förknippade med djursjukdomar, näringsanalyser på jord, foder och gödsel för optimering av jordbruket, fysikalisk-kemiska analyser på vatten och avloppsvatten samt omfattande provtagning av ytvatten

runt om i landskapet. Analystjänsterna erbjuds till myndigheter, kommuner, företag och allmänhet.

4.2 Vår vision

Under 2008 tog vi fram vår vision som är vår ledstjärna i arbete. Visionen är inte bara en grund för vår gemensamma strävan, utan även central för resultatplaneringens strategier och mål. I bilaga 2 ses vår vision i utvecklad form.

ÅMHHM

-

En modern och effektiv myndighet

-

för ett levande örike med en ren och trygg livsmiljö

4.3 Förändringar i uppdraget under 2009

För den största förändringen i myndighetens uppdrag under 2009 står sammanläggningen av laboratorierna. Vi erbjuder nu efterfrågade analystjänster även avseende fysikalisk-kemiska parametrar i jord, foder, gödsel, sediment och vatten. Vi utför även omfattande fältprovtagning och analys inom landskapsregeringens omfattande vattenövervakningsprogram, med grund i ramdirektivet för vatten.

Inom europeiska gemenskapen har ett flertal förordningar, vilka ÅMHHM direkt ska tillämpa, förändrats under året. Detta gäller främst djur- och smittskydd men även livsmedelsövervakning. Genom implementeringen av utvinningsdirektivet och miljöskadedirektivet har nya uppgifter ålagts oss, men inget av dessa direktiv förväntas bli speciellt resurskrävande.

Betydande tid har fått läggas på det nya miljögranskningsförfarandet och på dispenskampanjen till följd av den nya miljöskyddslagstiftningen som trädde ikraft 1 december 2008. I och med den nya lagen måste myndigheten föra verksamheter som pågår utan föregående prövning vidare till eventuellt åtal.

Flera förväntade förändringar i myndighetens uppdrag uteblev dock då Ålands landskapsregering inte gick vidare med varken den nya hälsoskyddslagstiftningen, veterinärvårdslagen, djurtransportförordningen eller ansvaret för tvärvillkoren. Inte heller togs beslut om ansvarsfördelningen mellan landskapsregeringen och myndigheten i personal- och budgetfrågor, enligt 2.2 § i landskapslagen (2007:115) om Ålands miljö- och hälsoskyddsmyndighet.

5. Personal

ÅMHHM har från och med den 1 mars 2009 enligt budget 27 inrättade tjänster och 8 tillfälliga tjänster, motsvarande 32,9 personår.

Vid sammanslagningen av laboratorierna överfördes sju tjänster till laboratoriet, vilket kan jämföras med tidigare 3,7 tjänster. Arbetsavtalsförhållanden övergick samtidigt till inrättade tjänster. Dessutom inrättades en tillfällig tjänst som veterinär och en tillfällig deltidstjänst bildats av tidigare överförda medel för djurskydd. I tabell 1 och 2 ses myndighetens tjänster från 1 mars 2009. Vid laboratoriet har även en extern städare arbetat under året.

Tabell 1: Tjänster i miljöhälsofunktioner från 1 mars 2009

Tjänst	Kommentar ¹	Inrättad	Tillfällig
Myndighetschef		1	
Miljöskyddsinspektör		10	3
Alkoholinspektör	Deltid 55,2 %		1
Djurskyddsinspektör	Deltid 55,2 %, 1/3		1
Ledande veterinär		1	
Besiktningveterinär		1	
Nyttodjursveterinär		1	
Miljö- och hälsoskyddsveterinär	Från 1/3	1	
Veterinärassistent	Deltid 70,3 %		1
Förvaltningssekreterare	Deltid 75 %	1	
Byråsekreterare			1
Kanslist			1
Totalt	22,2 personår	16	8

¹ deltider i budget 2009. Till detta kommer av ÅMHM beviljade tidbegränsade deltider

Tabell 2: Tjänster vid ÅMHM Laboratoriet från 1 mars 2009

Tjänst	Kommentar ¹	Inrättad	Tillfällig
Laboratoriechef		1	
Fiskhälsoveterinär ²		1	
Fältmästare		1	
Biträdande fältmästare		1	
Biolog		1	
Kemist		1	
Laborant	En deltid 70,3 %	5	
Totalt	9,3 personår	11	0

¹ deltider i budget 2009. Till detta kommer av ÅMHM beviljade tidbegränsade deltider

² till följd av ledighet inför pensionsavgång och sedan vakanshållning av tjänsten obesatt under 2009

5.1 Personalomsättning

Personalomsättningen har varit mycket stor under året, vilket i kombination med den finansiella verkligheten lett till stort merarbete. I tilläggsbudget 1 2009 sänktes personalanslaget med 2 %. Under våren höll myndigheten på landskapsregeringens uppmaning anställningsstopp och införde därefter utvärdering inför alla tjänstetillsättningar. Detta ledde till fördröjningar av anställningsbeslut. Omfattande omprioriteringar har krävts samtidigt som situationen varit oroande och krävande för personalen. Detta är huvudorsaken till att målen i verksamhets- och resultatplanen 2009 inte helt nås.

Totalt har 59 förordnanden och fyra utnämningar givits under 2009, vilket motsvarar nästan två förordnanden per tjänst. Av dessa beslut fattades endast 15 vid årsskiftet som en följd av sammanslagningen av laboratorierna och förlängning av förordnanden på tillfälliga tjänster.

Under året har två anställda gått i pension och avslutat sina anställningar med långa ledigheter, tre personer har sagt upp sig, varav två besiktningsveterinärer, två personer har gått på moderskapsledighet och en kommit tillbaka, en person beviljats föräldraledighet hela året och en för halva året medan två personer beviljats tjänstledighet hela året, varav den ena tjänstledigheten under hösten övergick i altemneringsledighet. Till detta kommer partiella tjänstledigheter motsvarande en dryg heltidstjänst och tre sjukledigheter som varat över en månad. Extra personal togs in till myndighetens båda funktioner under sommaren för att möta arbetstopparna.

Till följd av personalomsättningen och vakanshållningen av fiskhälsoveterinärstjänsten har myndigheten sparat in flera helårsarbetskrafter i pengar, men förlorat betydligt mer i arbetstid under 2009. Detta var delvis ett medvetet i syfte att möta ålagda sparkrav och att med sparade medel kunna dämpa effekterna av de kraftiga nedskärningarna som aviserades till budget 2010. Detta är dock även en följd av att myndigheten inte haft resurser att anställa och lära upp ny personal i den takt som skulle ha krävts och därför skjutit på anställningsbesluten.

6. Ekonomi

För den största förändringen i myndighetens budget står sammanslagningen av laboratorierna. Laboratoriets utgifter gick upp 550 000 euro medan inkomsterna ökade med 250 000 euro, dvs. en nettoökning på 300 000 euro. Det andra som är påtagligt rörande myndighetens ekonomi 2009 är de betydande besparingar som gjorts i finansorons spår.

6.1 Inkomster

Miljöhälsofunktionen överskred sitt inkomstmål på 200 000 med 9 % medan laboratoriet överskred sitt mål på 300 000 euro med 7 %. Myndighetens totala inkomst 2009 var 538 296 euro, vilket ger en täckningsgrad på 26% för hela myndigheten.

Inkomsterna för miljöhälsofunktionen fördelar sig relativt jämnt mellan tillsyn och provning, medan nära hälften av laboratoriets inkomster kommer från vattenövervakningsprogrammet och resten huvudsakligen från verksamhetsutövare. Vid laboratoriet ses en tydlig nedgång i antalet livsmedelsprover från myndigheten, vilket är en direkt följd av de begränsade personella resurserna.

Tabell 3: ÅMHM:s inkomstmål och -utfall 2009

Moment	Konto	Budget 2008	Utfall 2008	Budget 2009	Utfall 2009
45.60.20	Inkomster	220 000	136 446	200 000	218 551
45.60.21	Inkomster	51 000	54 930	300 000	319 744
Totalt		271 000	191 377	500 000	538 296

6.2 Utgifter

Budgetåret har präglats av stor osäkerhet och därmed stor försiktighet till följd av det finansiella läget. Budgeten för laboratoriet var även osäker då underlaget när budgeten lades var begränsat. Styrelsens förslag till budget sänktes med 4,5 %. I tilläggsbudget 1 2009 sänktes myndighetens löneanslag ytterligare med 97 000 euro, motsvarande 5,5 % av anslaget.

Utöver de betydande löneandel som sparats under året och som behandlades under kapitel 5 Personal, har medel även sparats som en följd av att projekt fördröjts då vi inte haft tillräckliga personella resurser att genomföra dem. Till dessa planerade projekt hör bl.a. kvalitetsledningssystemet för miljöhälsofunktionen, upphandling av juridiska tjänster, uppdatering av programvara, sjuösättning av hemsidan, inskaffande av arbetskläder m.fl. Myndigheten behövde spara medel under 2009 för att buffra en del av den aviserade neddragningen om drygt 10 % i budget, kunna avsätta extra resurser för miljöprovning, hantera dyra pensionsavgångar samt fullfölja påbörjade, men förskjutna projekt under 2010.

Nedan ses utfallet för ÅMHM:s utgifter 2009, oaktat överförda medel från 2008. I bilaga 3 finns en detaljerad genomgång av utfallet.

Tabell 4: Budgetutfall 2009, hela ÅMHM (myndighetens två moment adderade)

Konto	Beskrivning	Budget 2009 ¹	Utfall 2009	Skillnad 2009
4000	Personalkostnader	1 680 100	1 589 935	90 165
4100	Material och förnödenheter	153 000	109 963	43 037
4200	Hyror	85 600	77 865	7 735
4300	Inköp av tjänster	321 200	222 240	98 960
4800	Övriga utgifter	34 900	32 021	2 879
1125	Maskiner och inventarier	28 200	51 521	-23 321
	Personal	1 680 100	1 589 935	90 165
	Övriga utgifter	622 900	493 610	129 290
	Totalt	2 303 000	2 083 545	219 455

¹ Beaktat sänkningen av anslaget med 97 000 euro i TB 1 2009

7. Uppföljning av myndighetsövergripande aktiviteter och mål

Nedan följs myndighetsövergripande aktiviteter och mål upp som planerades i verksamhets- och resultatplan för 2009. En mer detaljerad uppföljning ses i bilaga 4.

7.1 Samordning

Måluppföljning

Uppbyggnadsarbete	Utfört - kontinuerligt arbete
Laboratoriesamordning	Utfört - kontinuerligt arbete

Vid årsskiftet sammanslogs ÅMHHMs livsmedelslaboratorium, Ålands landskapsregerings Miljölaboratorium och Ålands försöksstations laboratorium. Laboratoriet kunde planenligt vid årsskiftet ta i bruk sitt nya kvalitetsledningssystem samt det nya laboratoriedatasystemet WilabLims.

7.2 Kvalitetsledning

Måluppföljning

Akreditering av laboratoriet	Utfört, höjd ambitionsnivå
Provtagningsjämförelser	Utfört
Inleda kvalitetsledningsarbetet	Utgick, personalomsättning

Laboratoriet erhöll sin akreditering enligt ISO 17025 av organet FINAS i juni 2009. Kemienheten vid laboratoriet granskades för första gången och fick mycket positiva omdömen för sina metodvalideringar. Akreditering beviljades för samtliga metoder i akrediteringsansökan. Totalt akrediterades 14 nya metoder motsvarande 16 analyser, vilket är fem mer än planerat.

Livsmedelslaboratoriet anhöll hösten 2008 enligt nu gällande lagstiftning om Ålands landskapsregerings godkännande som laboratorium som utför undersökningar enligt Livsmedelslagen (23/2006) och landskapslagen (1967:36) om hälsovården. Godkännandet erhöles våren 2009. I augusti, efter att radonanalysen i vatten akrediterats, anhöll ÅMHHM Laboratoriet om godkännande också för dessa undersökningar, vilket beviljades i februari 2010.

7.3 Planering

Måluppföljning

Resultatplanering	Utfört – kontinuerligt arbete
Individuella resursfördelningsplaner	Utfört

Myndigheten tog under 2009 fram ett första förslag på balanserat styrkort för hela myndigheten. Arbetet kommer att fortsätta under 2010. Inbesparingarna och personalomsättningen ses tydligt i minskad arbetsinsats i miljöhälsosfunktionens tidrapportering.

7.4 Datasystem

Måluppföljning

Utveckling av datasystemen
Faktureringsrutin

Utfört – kontinuerligt arbete
Utfört – måste vidareutvecklas

Speciellt kan nämnas sammanslagningen av laboratorierna och därmed övergången till det gemensamma datasystemet WilabLims. Mycket tid har lagts på att lära alla systemet och att få systemet att fungera tillfredställande för vårt bruk, exempelvis rörande utskrifter.

Att införa en fungerande och smidig digital faktureringsrutin som fungerar mot Ålands landskapsregerings ålderdomliga ASW-system har visat sig mycket svårt. Kopplingen är nödvändig för att fakturan ska kunna skickas med analys svar och myndighetsbeslut från ÅMHHM, medan betalningen av fakturorna följs upp i ASW-systemet. Betydande resurser såväl i tid och pengar har fått läggas på arbetet.

7.5 Informations spridning

Måluppföljning

Hemsida
Ramavtal för juristtjänster
Extern kommunikation

Inte avslutat, begränsad resurs
Utgick, resursen omfördelades
Utfört, dock ej strategi framtagen

Arbetet med hemsidan fördröjdes till följd av minskade resurser. Under året togs dock hemsidans struktur, utseendet, bilder och huvudtexter fram med hjälp av en deltidspanställa ning. Ett förfrågningsunderlag utarbetades som möjliggjorde en utvärderingen av anbuden som inte bara tog hänsyn till pris utan även teknisk lösning och användarvänlighet. Teknikhuset i Umeå vann upphandlingen och hemsidan planeras sjösättas i mars 2010.

Riktade insatser i form av två kampanjer, deltagande på fyra mässor, 40 pressmeddelanden, mediaintresset för våra tillsynsprojekt, artiklar och notiser i lokala media i kombination större ärenden som tjärasfalt och föglötunnel har fram för allt sen sommaren 2009 givit ÅMHHM betydande mediautrymme och lyft ÅMHHM och framför allt tillsynen i allmänhetens medvetande. Två uppslag, dels rörande sammanslagningen av laboratorierna och dels allmänt om myndighetsutövningen, har publicerats i lokaltidningarna.

7.6 Expertstöd

Måluppföljning

Expertstöd till i lagstiftningsarbete

Utfört

Styrelsen ansåg det olämpligt att överföra permitteringsrätten för myndighetens personal till landskapsregeringen, men förslaget antogs trots detta av lagtinget.

7.7 Personal

Måluppföljning

Kompetensutvecklingsplaner	Utfört
Två utbildningstillfällen	Utfört
Arbetsordning och ansvarsfördelning	Delvist utfört

Vid laboratoriet lades stor tyngd på internutbildning, både i form av inskolning i nya arbetsuppgifter och utbildningstillfällen för att öka den allmänna kompetensen och därmed också servicegraden. Eftersom det enligt laboratoriets ackreditering krävs inskolning och konstaterad behörighet för att utföra undersökningar har inskolningen varit en viktig del av årets arbete.

Ämnena för myndighetens gemensamma utbildningstillfällen var extern kommunikation och positiv inställning. Dessutom har hela myndigheten vid årets utflykt till Geta bergen deltagit i team-building övningar.

Interna utbildningstillfällen inom laboratoriefunktionen har ordnats bl.a. inom områdena kvalitetsaudit, hushållsvattenanalyser och första hjälpen medan miljöhälsofunktionen satsade på en intern förvaltningsutbildning i tretton delar under våren. God förtroenhet i förvaltningskunskap är en förutsättning för att kunna trygga rättsäkerheten för kunderna, vilket är ett av grundlagen krav på myndigheter. Myndigheten har även varit representerad vid de fastländska miljöhälsodagarna, alkoholdagarna, svenska veterinärkonferensen, nordiska livsmedelstillsynskonferensen och nordiska ministerrådets BAT-grupps möten. Lärdomarna tas tillvara och sprids vid funktionernas veckomöten.

8. Uppföljning av myndighetsutövningen

En detaljerad uppföljning av målen inom myndighetsutövningen ses i bilaga 5 och ett schema över ärendegång ses i bilaga 6.

Styrelsen har sammanträtt hela tretton gånger under året. Förutom verksamhets- och resultatplan och verksamhetsberättelse, har styrelsen behandlat budgetfrågor vid fyra möten varav två rört besparingsåtgärder. Sammanlagt har styrelsen givit fyra utnämningar, varav en avser laboratoriechefen, och 16 förordnanden under året. Vidare har styrelsen avgett elva utlåtande till domstolar och ett till Justitieombudsmannen. Styrelsen har även lämnat förslag till förändringar i landskapslagen om Ålands miljö- och hälsoskyddsmyndighet (2007:115) och givit utlåtande om permitteringsrätten för ÅMHHM:s personal.

Prövningsnämnden har sammanträtt nio gånger och avgjort 25 miljötillstånds-ärenden samt antagit två principiella föreskrifter.

De flesta besluten vid ÅMHHM fattas dock av myndighetschef på föredragning av beredande tjänsteman. Totalt har 620 ärenden avgjorts, varav 416 avser ansökningsärenden och 173 tillsynsärenden, varav 35 klagomålsärenden.

Sammanlagt inkom 1300 ärenden till myndigheten under 2009. Utförligare statistik ses i bilaga 7.

Under året har åtta beslut, varav två avser avgifter, en åtgärder och fem miljötillstånd, överklagats till Ålands förvaltningsdomstol. Justitieombudsmannen och Högsta förvaltningsdomstolen har även fått var sitt ärende. Åtta ärenden har avgjorts, varav två beslut återförvisades. Det ena med motiveringen att lagstiftningen varit otydlig för myndigheten och det andra till följd av otillräckligt utredning utförd av landskapsregeringen. Högsta förvaltningsdomstolen återbröt inte heller Hälsonämndens beslut att stänga ett daghem till följd av mögel.

8.1 Antal prövningar

Vid bildandet av ÅMHHM överfördes 171 ansökningsärenden till myndigheten. Under 2008 inkom 519 nya ärenden och under 2009 inkom 628 nya ansökningsärenden, varav 140 är miljögranskningsärenden som myndigheten uppmanat verksamhetsutövarna att inkomma med. Handläggning av nya eller förändrade verksamheter har prioriterats för att inte företagsverksamheten ska påverkas genom att viktiga ansökningsärenden fördröjs. Nedan ses en tabell över ansökningsärenden och i bilaga 7 utvecklas nyckeltalen.

Tabell 5: Ansökningsärenden vid ÅMHHM under 2009

	Ingående balans	Inkomna 2009	Avslutande	Öppna
Miljötillstånd	49 ²	39	25	63
Tidigare miljötillstånd ¹	62	-16 ²	31	15
Övriga prövningar ³	178	589	446	320 ⁴

¹ miljötillståndsärenden som övergått till granskningsärenden i december 2008

² 16 ärenden har omregistrerats till miljötillståndsärenden till följd av 6.15 § vattenlagen

³ omfattar även nya miljögranskningsärenden

⁴ 102 av dessa är avgjorda och beslutande, men väntar på återrapportering och 140 avser nya miljögranskningsärenden som inkom till 30 november 2009

Bland övriga prövningsärenden dominerar prövning av borrhning i berg för värmepump med 115 ärenden jämfört 234 år 2008, följt av prövningar enligt livsmedelslagen med 117 ärenden jämfört 128 år 2008 och alkoholserveringstillstånd på 99 ärenden jämfört 86 år 2008 och. Den kraftiga nedgången i antalet borrhningar i berg är en direkt följd av att landskapsregeringen dragit in stödet. Tillsammans utgör ärendena 56 % jämfört 84 % år 2008 av övriga ansökningsärenden i myndigheten.

8.2 Prövningstider

Måluppföljning

75% av prövningarna på sex veckor

Minskat antal miljötillståndsärenden

Anläggningar för animalisk produktion

Egenkontroll fiskodlingar

71 % inom sex veckor

nåddes

nåddes, dock inte inom utsatt tid

utgick, behörighet saknas

Godkännande av djurtransporter

utgick, behörighet saknas

Under 2009 avgjorde prövningsnämnden 25 miljötillståndsärenden medan 23 nya ärenden kom in, många till följd av myndighetens dispenskampanj. Till detta ska läggas 16 tidigare miljötillståndsärenden som åter registrerats som tillståndsärenden till följd av 6.15 § i vattenlagen och de 31 gamla miljötillståndsärenden som genomgått miljögranskning under året. Med detta inräknat minskade lasten av gamla och nya miljötillståndsärenden från 111 till 78 stycken. Statistik över prövningsärendena inkl. miljötillståndsärendena ses i bilaga 7.

8.3 Insatser för att effektivera prövningen

Måluppföljning

Struktur på miljötillstånd

kontinuerligt arbete

Miljögranskningsrutiner

utfört – kontinuerligt arbete

Blanketter, råd och föreskrifter

utfört – kontinuerligt arbete

Ett omfattande arbete lades ned i slutet av 2008 och början av 2009 på att ta fram grundläggande rutiner för det nya miljögranskningsförfarandet. Två principiella föreskrifter antogs av prövningsnämnden; Hygiendirektiv för lösglassförsäljning och Krav på livsmedelslokaler, vilka ses bilaga 8.

8.4 Tillsynsarbetet

Måluppföljning

80% av tillsynsobjekten i MiljöReda

utfört

Uppföljning inom 2 veckor

i huvudsak uppnått

Några mallar för årsrapportering

utfört

Vid årsskiftet fanns 1200 permanenta tillsynsobjekt i databasen MiljöReda. Då rättighet till det fastländska djurhållningsregister inte beviljats saknas ännu ett stort antal djurhållande verksamheter i storleksordningen 5-30 djurenheter i MiljöReda.

Akuta tillbud med miljö- och hälsorisker och obligatorisk provtagning enligt EG-direktiv har prioriterats i tillsynen i syfte att skydda människor, begränsa spridning av smitta samt undvika reprimander. Bland årets mer krävande ärenden kan nämnas allvarliga djurskyddsfall vid en större gård, tjärasfaltproblematiken och grundundersökningarna vid Föglötunneln. Myndigheten har även utrett flera komplicerade fall enligt alkohollagstiftningen, bl.a. avseende rätten att försälja alkohol på familjeanläggning och möjligheten att erhålla serveringstillstånd med ett straffregister.

En anmärkning och en varning har utfärdats och fyra ärenden har förts vidare till åklagaren, två enligt miljöskyddslagen och två enligt djurskyddslagen. ÅMHHM har även hanterat ärenden om glasbitar i mat, utrett bullersituationen vid RockOff i Mariepark, deltagit i arbetet med en vaccinationskampanj mot Blå tunga, stängt några lokaler till följd av sanitär olägenhet, hanterat flera tidskrävande klagomål

bl.a. ett avseende markavvattning, utrett ett flertal matförgiftningar och misstänkta djurmisshandlar, utfört flera obduktioner varav en på stelfrusna nötdjur samt hanterat misstanken om förekomst av Galna kosjukan vid en djurgård.

ÅMHM:s omfattande stödjande verksamhet då kunden vänder sig till oss för råd i olika frågor har inte kunnat hållas på samma nivå som tidigare år och den aktiva uppsökande verksamheten har nedprioriterats. I den regelbundna tillsynen har företagens återrapporteringar handlagts endast översiktligt. Statistik över tillsynen ses i bilaga 7.

Tabell 6: Tillsynsärenden vid ÅMHM under 2009

Typ	Ingående balans	Inkomna 2009	Avslutade	Öppna	Vilande ¹	Nej ²
Tillsynsärenden	280	220	248	121	38	43
varav projekt tillsyn		66	2	31	33	
Klagomålsärenden	24	57	47	26	3	5

¹ vilande ärenden avser främst förelägganden där tiden för åtgärder är över sex månader

² öppna nej-ärenden avser inte ännu avslutade återrapporteringar från företag

8.5 Tillsynsprojekt

Måluppföljning

Tillsynsplan och samordnad tillsyn	utfört
12 provtagningsprojekt	11 projekt utförda, resursbrist
16 projekt – årlig tillsyn	15 projekt utföra, resursbrist
23 projekt – intervall över 1 år	17 projekt utförda, resursbrist

Arbetet med tillsynsplanen och den samordnande tillsynen har tillsammans med arbetet med ackreditering av laboratoriet varit myndighetens största enskilda uppbyggnadsinsatser under året. Den nya tillsynsplanen tar mycket bättre än tidigare hänsyn till objektgruppernas risker, faktisk arbetsinsats och möjligheten till samordning av tillsynen.

Totalt utfördes 44 tillsyns- och provtagningsprojekt, varav 17 med tillsynsintervall över ett år. Elva projekt följdes upp och åtta tillsyns- och provtagningsprojekt utgick till följd av resursbrist och/eller till följd av att behörigheten inte överfördes till ÅMHM som förväntat. I bilaga 9 ses en sammanställning av alla projekt och slutrapporterna från tillsynsprojekt med intervall över ett år.

Extra personal togs in för utförande av främmande ämnen provtagning och fiskhälsokontroll vid fiskodlingarna till följd av personalomsättningen inom veterinärvården och vakanshållningen av fiskhälsoveterinärstjänsten. Av samma anledning togs extra personal in för utförandet av tillsynsprojekten ridtjänster och mjölkgårdar. Dessa tillsynsprojekt prioriterades framom andra projekt, då djurskyddstillsynen i landskapet länge varit eftersatt.

9. Uppföljning av myndighetstjänsterna

Nedan följs de planerade aktiviteterna och målen inom myndighetstjänsterna upp. En mer detaljerad uppföljning ses i bilaga 10.

9.1 Veterinärvård

Måluppföljning

Upprätthålla veterinärjouren	uppnått
Upprätthålla nyttodjursvården	uppnått
Smådjurskliniken, någon timme 4 d/v	uppnått

Veterinärvården har under 2009 varit mycket ansträngd till följd av vakanshållningen av fiskhälsoveterinärtjänsten och de två uppsägningarna på besiktningsveterinärtjänsten. Myndigheten har tvingats ta in extra personal för att klara den obligatoriska provtagningen vid fiskodlingarna och myndighetens tre veterinärer har under fyra månader alternerat på besiktningsveterinärtjänsten, medan ÅMHM sökt efter en ny vikarie.

Under 2009 har ÅMHM haft en heltidsanställd nyttodjursveterinär som med stöd av en semestervikarie erbjudit djursjukvård för nyttodjur enligt fastställd veterinärtaxa. Myndighetens veterinärer delar även på arbetet vid smådjurskliniken Zoodiaken i Jomala. Trots att myndighetens avsikt varit att hålla smådjurskliniken öppen alla vardagar har det inte varit möjligt under stora delar av året. En del av personalomsättningen beaktades dock i plan och målet att hålla öppet fyra dagar 2 timmar i vecka nåddas trots allt nästan alla veckor under 2009.

Totalt har 2400 timmar eller drygt 60 rena arbetsveckor lagts på djursjukvård. Ökningen i förhållande till 2008 följer av en korrektare rapportering av veterinärerna, främst avseende nyttodjursvården. Nyttodjursveterinären har ingen fast arbetstid, men har registrerat en faktisk arbetstid motsvarande drygt 30 % mer än en normalt 37 timmars vecka.

Till detta kommer den natt- och helgjour för akutsjukvård som upprätthålls av veterinärerna. Målet var att upprätthålla jouren trots att en veterinärtjänst hölls vakant. Detta lyckades enbart tack vare frivillig hjälp från två externa veterinärer som råkade befinna sig i landskapet. Det konstateras att veterinärjouren på endast fyra veterinärer är mycket sårbar då en veterinär av någon orsak under längre tid inte kan delta i arbetet.

Nedan ses en sammanställning av antalet djur som behandlats och provtagningar som utförts av veterinärerna. De senaste åren har antalet sjukbesök för nyttodjur och smådjur hållits relativt konstant på 2300 respektive 1400 besök. Något lägre värden ses 2009, vilket till del är en följd av utebilven rapportering. En topp ses 2005 och 2008 för provtagningarna enligt internationella och nationella smittskyddsprogram. Orsaken är främst de regelbundet återkommande provtagningar vid fårbesättningarna. Speciellt för 2009 är de obduktioner på

nyttodjur som utförts vid misstanke om djurskyddsbrott. En detaljerad sammanställning ses i bilaga 11.

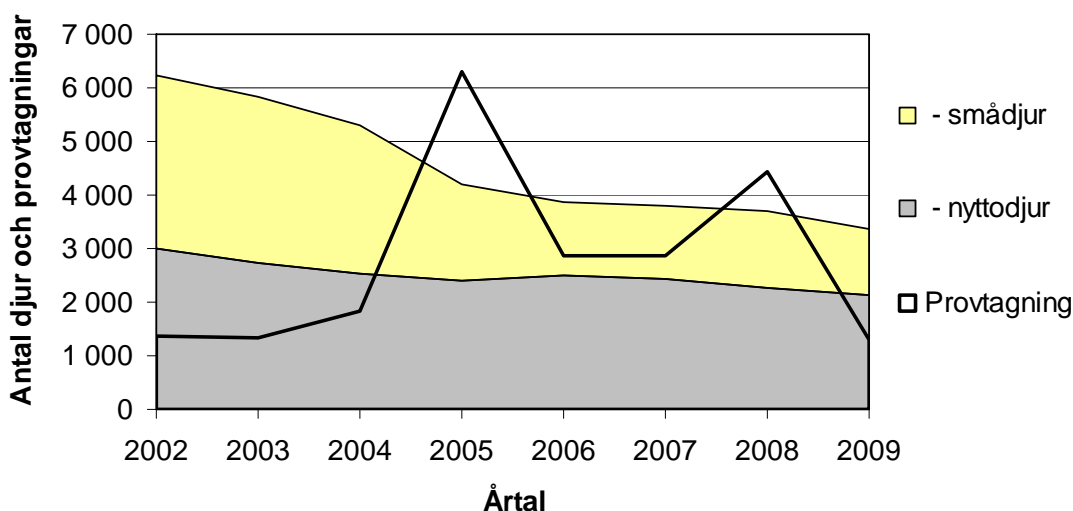


Bild 2: Antalet provtagningar och sjukbesök 2002-2009. Till följd av personalomsättning saknas statistik från 2009.

9.2 Laboratorietjänster

Måluppföljning

Upprätthålla servicen

uppnått

Personalen vid ÅMHM Laboratoriet har under året bestått av 10 personer, varav en deltidsanställd, samt en externt upphandlad städare. Personalstyrkan har sedan laboratoriet bildades minskat och detta i kombination med de tidsresurser som krävs vid en omorganisering har ställt krav på ett mycket genomtänkt användande av de personella resurserna.

ÅMHM Laboratoriet lyckades dock upprätthålla servicen till övriga delar av myndigheten, Ålands försöksstation och landskapsregeringens miljöbyrå samt erbjuda privata kunder, kommuner och företag efterfrågade analyser, trots att resurser behövde avsättas för samordning av laboratorierna. Däremot fick mycket tid och resurser läggas på att få en fungerande faktureringsrutin. Detta ledde till att laboratoriet först i slutet av året kunde fakturera utfört analysarbete.

9.2.1 Laboratoriets kemienhet

Måluppföljning

Vattenövervakningsprogrammet

utfört

Näringsanalyser i jord och foder

utfört

Laboratoriets kemienhet har utfört provtagningar och analyser enligt Ålands landskapsregerings vattenövervakningsprogram samt deltagit i den

landsomfattande algkarteringen som leds av Finlands miljöcentral. Totalt har 2050 prov motsvarande drygt 12 000 analyser, varav 2100 i fält, samt 2300 väderdata tagits på beställning av miljöbyrån vid Ålands landskapsregering. Under hösten hölls flera möten med Miljöbyrån vid Ålands landskapsregering angående planeringen av ett kommande flerårigt övervakningsprogram enligt EU:s ramdirektiv för vatten.

Laboratoriet utförde också provtagning och analyser åt ett par externa beställare av naturvattenundersökningar. För övrigt bestod de kemiska vattenproverna främst av hushållsvattenanalyser från privata brunnar samt avloppsvatten från företag och kommuner.

Liksom tidigare var Ålands försöksstation en stor kund gällande både jord- och foder/livsmedelsprover. Därutöver utfördes näringsämnesanalyser åt företagare inom jordbruket, som i enlighet med gällande EU-regler måste analysera sin jord för att erhålla stöd, samt åt privata djurägare. Laboratoriet utförde även under sommaren falltalsanalyser på uppdrag av Ålands försöksstation varefter resultaten låg till grund för deras falltalsprognos. Totalt analyserades 1964 jordprov, 187 foderprov och 33 gödselprov motsvarande drygt 15 500 analyser.

Utförligare statistik ses i bilaga 12.

9.2.2 Laboratoriets mikrobiologiska enhet

Måluppföljning

Normal arbetsinsats

utfört

Laboratoriets mikrobiologiska enhet analyserade totalt 714 vattenprov, 322 livsmedelsprov, 626 kliniska prov och 656 miljöprov. Provvolymen ökade med ca 12 % jämfört med tidigare år. En stor ökning har skett när det gäller den matförgiftningsframkallande bakterien *Listeria*. Flera företag har på livsmedelsmyndigheternas inrådan ökat sin undersökningsfrekvens gällande denna bakterie och den undersöks numera både i produkt- och produktionsmiljöprover.

Utförligare statistik ses i bilaga 13.

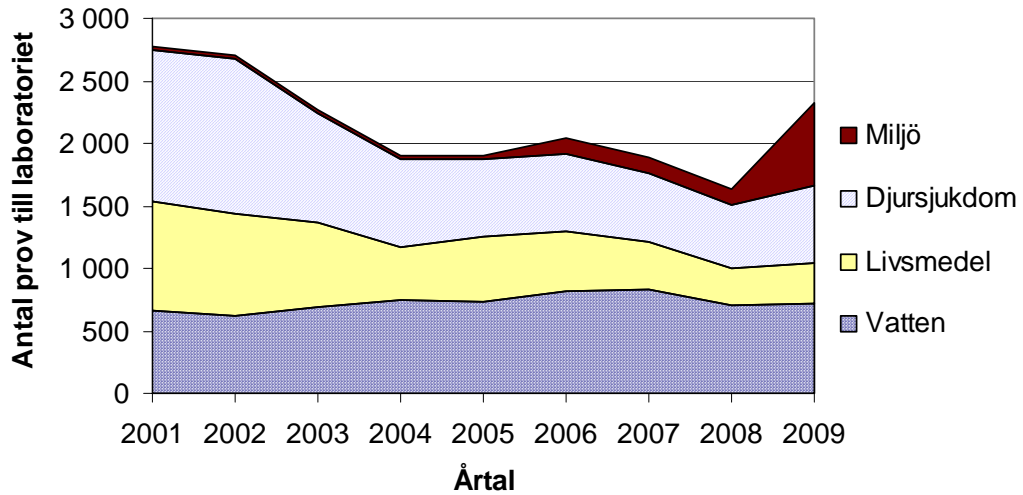


Bild 3: Prover vid mikrobiologiska enheten 2001-2009. År 2009 ingår även hushållsvattenprov som analyseras avseende kemiska parametrar i miljöanalyserna.

Innehållsförteckning - bilagor

Bilagorna i denna verksamhetsberättelse syftar till att redovisa underlaget till berättelsen och fördjupa kunskapen om myndighetens uppbyggnad och verksamhet.

I den första bilagan finns ett utvecklat organisationsschema för ÅMHHM med förklarande text och i den andra bilagan räknas olika insatser upp som utförts under 2008 som en följd av bildandet av ÅMHHM.

I bilaga 2 finns utvecklingen av vår vision. Från denna beskrivning kommer ÅMHHM att arbeta vidare med strategier och mål i resultatplaneringen.

Budgetutfallet per moment och konto ses i bilaga 3.

I bilaga 4 följs planerade övergripande mål och aktiviteter upp, medan bilaga 5 följer upp målen i myndighetsutövningen med ett schema för ärendehantering i bilaga 6, nyckeltal i bilaga 7, nya föreskrifter i bilaga 8 och tillsynsprojekten i bilaga 9.

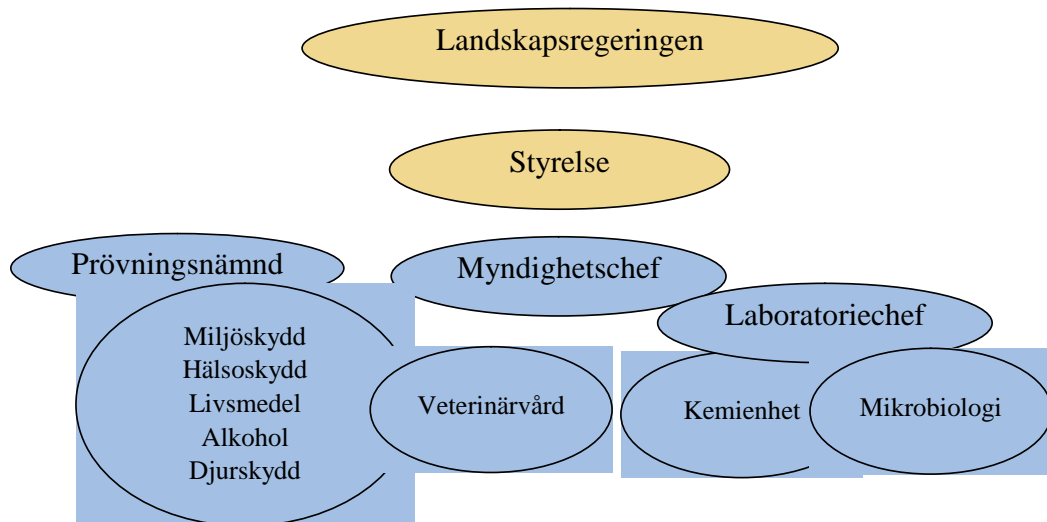
Slutligen följs målen för myndighetens erbjudna tjänster upp i bilaga 10, men nyckeltal för veterinärvården i bilaga 11 och för laboratoriets kemienhet och mikrobiologienhet i bilaga 12 respektive 13.

Bilagor

1. Organisationsschema	kapitel 2
2. Vår vision med förklarande text	kapitel 4.2
3. Budgetutfall 2009 - utgifter	kapitel 6.2
4. Uppföljning av myndighetsövergripande mål	kapitel 7
5. Uppföljning av mål för myndighetsutövningen	kapitel 8
6. Grundläggande schema för ärendehantering	kapitel 8
7. Nyckeltal - Prövning och tillsyn	kapitel 8.1-8.2
8. Nya föreskrifter	kapitel 8.3
9. Tillsynsprojekt	kapitel 8.5
10. Uppföljning av mål för erbjudna tjänster	kapitel 9
11. Nyckeltal - Veterinärvården	kapitel 9.1
12. Nyckeltal – laboratoriets kemienhet	kapitel 9.2
13. Nyckeltal – laboratoriets mikrobiologiska enhet	kapitel 9.2

Organisationsschema

ÅMHM:s organisation bestäms i landskapslagen (2007:115) om Ålands miljö- och hälsoskyddsmyndighet.



Ålands landskapsregering

ÅMHM är underställd landskapsregeringen, som handhar den allmänna styrningen och övervakningen av myndigheten. I detta syfte antar landskapsregeringen årligen en resultat- och verksamhetsplan för myndigheten, beslutar om myndighetens budget och mottar myndighetens verksamhetsberättelse. Landskapsregeringen tillsätter styrelse, prövningsnämnd och myndighetschef samt fastställer myndighetens taxa. Genom landskapsförordning kan landskapsregeringen ålägga myndigheten att sköta tillsynsuppgifter med stöd av EG-förordningar inom miljö- och hälsoskyddsområdet.

Styrelse

Landskapsregeringen har tillsatt en styrelse för myndigheten. Styrelsen består av en ordförande och en vice ordförande samt minst tre och högst fem andra medlemmar. Varje medlem har en personlig ersättare. Styrelsens mandattid är fyra år.

Styrelsens sammansättning - ordinarie medlem och personlig ersättare

Ordförande	Jan Lindgrén	Gun-Marie Larpes-Nordas	(lib)
Vice ordförande	Gun Carlson	Torbjörn Eliasson	(c)
Ledamot	Saija Petäjä	Dick Tapio	(lib)
Ledamot	Jörgen Lindblom	Camilla Eklund	(c)
Ledamot	Harriet Lindeman	Karl-Erik Williams	(fs)
Ledamot	Hillevi Ahlbeck	Christian Beijar	(s)
Ledamot	Pär Eriksson	Yvonne Sundblom-Korpi	(ob)

Styrelsen leder myndighetens verksamhet och avgör ärenden på föredragning av myndighetschef. I detta syfte skall styrelsen

- 1) årligen tillställa landskapsregeringen förslag till i 2 § 1 mom. avsedda planer tillsammans med myndighetens budgetförslag,
- 2) årligen tillställa landskapsregeringen en verksamhetsberättelse,
- 3) kära och svara samt vid domstolar och andra myndigheter bevaka myndighetens intressen i angelägenheter som hör samman med myndighetens uppgifter,
- 4) inrätta och indra tjänster och ändra deras benämning,
- 5) anställa personal för längre tid än sex månader, säga upp och avskeda personal samt
- 6) anta erforderliga bestämmelser om styrelsens inre arbete.

Prövningsnämnd

Landskapsregeringen har utsett fem ledamöter i prövningsnämnden. Ledamöterna utses för en mandatperiod om fyra år så att omväxlande två respektive tre ledamöter utses vartannat år. Bland ledamöterna utses en ordförande och en vice ordförande för en mandatperiod om två år. Bland ledamöterna ska finnas kompetens inom områdena hälsoskydd, teknik, biologi och ekonomi, en ledamot ska ha särskild kännedom om näringslivet och en ledamot ska vara jurist. Landskapsregeringen tillsätter även personliga ersättare för ledamöterna.

Prövningsnämndens sammansättning

Ordförande	Ulrika Karlsson	Ann Nedergård	(biologi)
Vice ordförande	Michael Lindbäck	Henning Lindström	(teknik)
Ledamot	Jouni Huhtala	Ben Johans	(hälsoskydd)
Ledamot	vakant	Veronica Johansson	(juridik)
Ledamot	Olof Bergroth	Jarl Danielsson	(näringsliv)

Prövningsnämnden avgör i ÅMHHM:s namn ärenden angående miljötillstånd som anges i samt ändring och återkallande av miljötillstånd. Nämnden avgör även ärenden av allmän eller principiell natur.

Myndighetschef

För att leda och utveckla myndigheten närmast under styrelsen finns en myndighetschef, som tillsatts av Ålands landskapsregering. Myndighetschef är Yvonne Österlund.

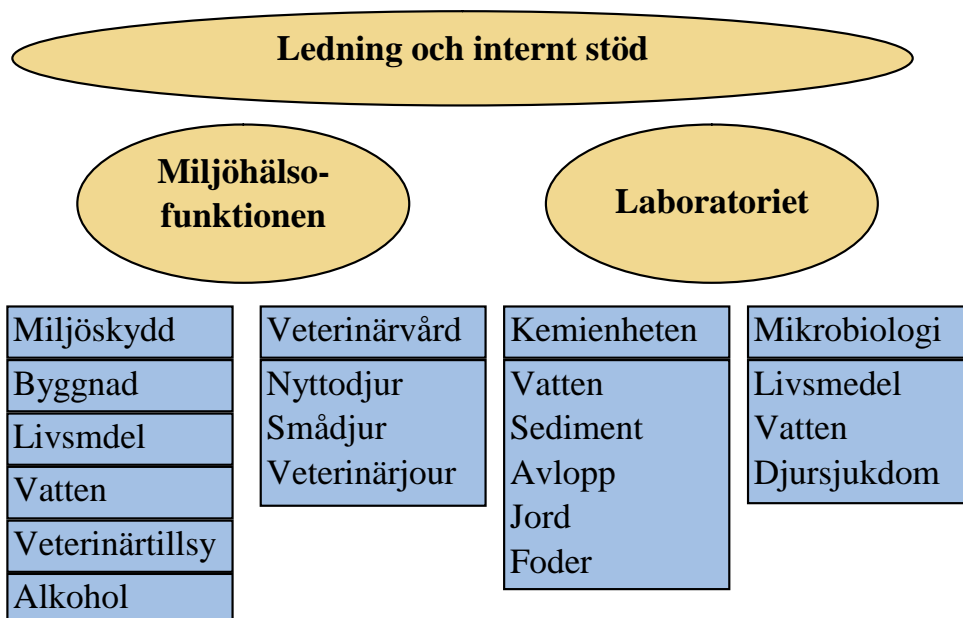
Myndighetschefen ska

- 1) uppgöra förslag till resultatplan, budget, verksamhetsplan och verksamhetsberättelse,
- 2) anta arbetsordning för myndigheten,
- 3) ansvara för frågor i anknytning till arbetsplatsdemokrati och jämställdhet,
- 4) ansvara för kvalitetslednings- och miljöledningsarbete,
- 5) ansvara för kompetensutveckling och kompetensförsörjning samt
- 6) på myndighetens vägnar motta delgivningar.

Myndighetschefen avgör de ärenden som ankommer på myndigheten och som inte ska avgöras av styrelsen, prövningsnämnden eller som delegerats till annan tjänsteman i arbetsordning.

Verksamhetsbeskrivning

ÅMHHM har till uppgift att verka som tillstånds- och tillsynsmyndighet och handhar annan myndighetsutövning i enlighet med vad som bestäms i annan landskapslagstiftning. Dessutom svarar Ålands miljö- och hälsoskyddsmyndighet för att veterinärvård tillhandahålls och har ett laboratorium för mikrobiologiska och fysikalisk-kemiska analyser avseende livsmedel, djursjukdom, vatten, jord, foder och gödsel. En detaljerad beskrivning av verksamheten finns i verksamhets- och resultatplan för ÅMHHM (www.amhm.ax).



Vår vision

ÅMHHM

En modern och effektiv myndighet

för ett levande örike med en ren och trygg livsmiljö

En modern och effektiv myndighet

Våra uppdrag utför vi för den åländska befolkningen. Myndigheten erbjuder trygghet och lika behandling. Vi är förutsägbara, öppna och serviceinriktade samt delar aktivt med oss av vår kunskap för att försäkra oss om allmänhetens förtroende. Vi utvecklas ständigt för att möta samhällets förändrade behov.

Myndigheten har moderna arbetsmetoder och arbetsverktyg samt ett integrerat miljö- och kvalitetsledningssystem. Myndigheten är resultat- och kvalitetsinriktad och behandlar alla uppdrag effektivt och snabbt för att uppnå bästa nytta. Vi planerar och prioriterar för ett optimalt resursutnyttjande och har en ändamålsenlig och tydlig ärendehantering.

Vårt arbete stimuleras av en framgångsrik samverkan med andra aktörer. Som expertmyndighet stöder vi landskapsregeringen för att uppnå ett ändamålsenligt regelverk, en stabil plattform och goda förutsättningar att utföra vårt arbete.

Vi är kunniga och följer utvecklingen inom vårt arbetsfält genom en kontinuerlig och individuell kompetensutveckling. Personalen är engagerad och tar ett stort personligt ansvar för sitt och andras arbete. Vi är jämlika, visar respekt och förtroende för varandra samt samarbetar för att nå bästa resultat.

För ett levande örike i en ren och trygg livsmiljö

Vårt arbete bidrar till en hållbar samhällsutveckling och en god livsmiljö på Åland. Vi tillhandahåller en förebyggande och säker veterinärvård med beredskap dygnet runt. Hos oss erbjuds myndigheter och allmänhet snabba, säkra och ackrediterade laboratorietjänster inom livsmedel, jordbruk och miljö. I vår myndighetsutövning förebyggs och begränsas risker i vår inomhus- och utomhusmiljö så att människors och djurs hälsa inte kommer till skada. Med stöd av lagstiftningen söks ständigt en balans mellan enskilda och allmänna intressen och genom information, aktiv tillsyn och effektiv prövning eftersträvas ett långsiktigt hållbart nyttjande av naturresurserna .

Våra tjänsteuppdrag har vi fått för att berika det åländska samhället med lokal, trygg och lättillgänglig service. Genom kunskapsspridning, stöd och tillämpning av regelverket inom miljö- och hälsoskyddet ska vi trygga ett örike för människor och djur att leva i nu och i framtiden.

Budgetutfall 2009 - Utgifter

Utfallet är 108 492 euro och 110 964 euro på momenten 45.60.20 respektive 45.60.21. Inräknat kvarvarande medel från år 2008 är utfallet för hela myndigheten 376 463 euro.

Moment 45.60.20 - Ålands miljö- och hälsoskyddsmyndighet

Konto	Beskrivning	Budget 2009 ¹	Utfall 2009	Skillnad 2009
4000	Personalkostnader	1 190 600	1 160 343	30 257
40001	Inrättade tjänster	877 719		
4000100	Löner		654 827	
4000110	Återbäring av löner enligt lag		-11 560	
4000120	Socialskyddsavgifter		22 210	
4000130	Återbäring av ssa enligt lag		-323	
4000140	Olycksfallsförsäkringar		5 493	
4000160	Pensionsavgifter		125 166	
4000170	Pensionsavdrag ArPL		18 339	
40002	Tillfälliga tjänster	294 237		
4000200	Löner		267 493	
4000210	Återbäring av löner enligt lag		-2 196	
4000220	Socialskyddsavgifter		7 578	
4000230	Återbäring av ssa enligt lag		-85	
4000240	Olycksfallsförsäkringar		1 843	
4000260	Pensionsavgifter		25 352	
4000270	Pensionsavdrag ArPL		18 463	
40003	Personal i arbetsavtalsförhållande			
40004	Övriga löner och arvoden	21 644	19 341	
4000420	Socialskyddsavgifter		610	
4000440	Olycksfallsförsäkringar		158	
4000460	Pensionsavgifter		1 631	
4000470	Pensionsavdrag ArPL		1 966	
	Personalkostnadsersättningar	-3 000		
40009	Övriga personalutgifter		4 038	
4100	Material och förnödenheter	32 100	26 870	5 230
410010	Små maskiner och inventarier	5 000	4 182	
410011	Kontors- och skolmaterial	10 000	6 034	
410012	Litteratur	3 800	3 424	
410013	Livsmedel, drycker och tobak	2 100	1 395	
410014	Beklädnad	2 500	67	
410015	Läkemedel	100	2 591	
410016	Vårdförnödenheter		3 096	
410017	Rengöringsmedel och -förfödenheter	800	517	
410019	Bränsle och smörjmedel	2 600	1 033	
410020	Kemikalier			
410021	Värme, el och vatten	3 200	2 686	

Lantbruks-, skogshushållnings-, fiskeri- 410022 och viltvårdsprodukter			
410023 Byggnadsmaterial			
410024 Reservdelar och tillbehör		50	
410099 Övrigt material och förnödenheter	2 000	1 794	
4200 Hyror	84 700	77 558	7 142
42001 Arrenden			
42002 Bostadshyror			
42003 Kontorshyror	81 200	76 616	
42004 Hyror för transportmedel			
42005 Hyror för maskiner och utrustning	3 500	537	
42009 Övriga hyror		405	
4300 Inköp av tjänster	182 000	103 001	78 999
430010 Byggn, m m tjänster för byggnader	1 000	244	
430011 ... för vägar och infrastruktur			
430012 ... för transportmedel	600	828	
430013 ... för övriga maskiner och inventarier	5 560	7 284	
430019 ... för övrigt		127	
430020 Tryckningstjänster	5 000	2 716	
430021 Annonserings-, reklam- och marknadsföringstjänster	14 000	17 504	
430022 ADB-användartjänster	30 500	7 395	
430023 Banktjänster	50		
430024 Posttjänster	2 400	923	
430025 Teletjänster	6 800	5 492	
430029 Övriga kontorstjänster			
430030 Utbildningstjänster	25 800	11 207	
430031 Företagshälsovård	400	1 228	
430032 Återbäring av kostnader för företagshälsovård			
430033 Personalaktiviteter	9 500	1 876	
430039 Övriga personaltjänster	1 000	5	
430040 Städningstjänster	21 770	17 062	
430041 Tvätteritjänster	70	15	
430042 Avfalls-, snöröjnings- och miljötjänster	700	678	
430049 Övriga renhållnings- och tvätteritjänster	500	1 060	
430050 Brandförsäkringar			
430051 Trafikförsäkringar	1 100	436	
430052 Kaskoförsäkringar			
430059 Övriga försäkringstjänster		116	
430069 Övriga samarbetsandelar			
430070 Utbildningstjänster	400	100	

430080	Hälsovårdstjänster	7 700	69	
	Inkvarteringa och övr.			
430090	förplägnadstjänster	2 400	361	
430091	Övervaknings- och säkerhetstjänster		36	
430092	Expert- och utredningstjänster	41 000	22 979	
430093	Transporttjänster	100	1 969	
430099	Övriga övriga tjänster	3 650	1 291	
4800	Övriga utgifter	25 100	22 138	2 962
480010	Dagtraktamenten	2 000	2 818	
480011	Kilometerersättningar	5 500	3 235	
480012	Resetjänster och -kostnader	10 200	6 362	
480020	Representation, gåvor och dylikt	2 600	271	
	Patent-, licens- och övriga avgifter för			
480040	nyttjanderätt	3 700	9 062	
480049	Övriga avgifter för användningsrätt	-		
480050	Medlemsavgifter	650	182	
480080	Fastighetsskatt			
480081	Inkomst- och förmögenhetsskatt			
480085	Indirekta skatter - MOMS	100	207	
480089	Övriga skatter	350		
480090	Skadeersättningar			
480099	Övriga övriga kostnader	-		
1125	Maskiner och inventarier	17 500	33 598	-16 098
112500	Bilar och övriga landfordon			
112501	... övriga vattenfarkoster			
112504	Lätta arbetsmaskiner			
112505	ADB-maskiner och kringutrustning	8 000	11 005	
112506	Kontorsmaskiner	1 500	7 990	
	Telefoncentraler och övr.			
112507	kommunikationsutrustning	1 500		
112509	Laboratorie- och sjukhusutrustning		1 117	
112510	Audiovisuella maskiner			
112515	Möbler	5 000	4 924	
112516	Övrig inredning		3 612	
112519	Övriga maskiner och inventarier	1 500	4 950	
	Personal	1 190 600	1 160 343	30 257
	Övriga utgifter	341 400	263 165	78 235
	Totalt	1 532 000	1 423 509	108 492
	Kvarvarande medel från tidigare år			141 857
	Slutsaldo			250 349

¹ Beaktat sänkning om 68 000 euro i TB 1

Moment 45.60.21 - Ålands miljö- och hälsoskyddsmyndighet – Laboratoriet

Konto	Beskrivning	Budget 2009 ¹	Utfall 2009	Skillnad 2009
4000	Personalkostnader	489 500	429 592	59 908
40001	Inrättade tjänster			
4000100	Löner	460 572	319 881	
4000110	Återbäring av löner enligt lag		-14 002	
4000120	Socialskyddsavgifter		11 220	
4000130	Återbäring av ssa enligt lag		-470	
4000140	Olycksfallsförsäkringar		2 772	
4000160	Pensionsavgifter		59 321	
4000170	Pensionsavdrag ArPL		6 652	
40002	Tillfälliga tjänster			
4000200	Löner		25 766	
4000210	Återbäring av löner enligt lag			
4000220	Socialskyddsavgifter		290	
4000230	Återbäring av ssa enligt lag			
4000240	Olycksfallsförsäkringar		76	
4000260	Pensionsavgifter			
4000270	Pensionsavdrag ArPL		1 661	
40003	Personal i arbetsavtalsförhållande	28 928	15 599	
40004	Övriga löner och arvoden			
4000420	Socialskyddsavgifter			
4000440	Olycksfallsförsäkringar			
4000460	Pensionsavgifter			
4000470	Pensionsavdrag ArPL			
	Personalkostnadsersättningar			
40009	Övriga personalutgifter		825	
4100	Material och förnödenheter	120 900	83 093	37 807
410010	Små maskiner och inventarier	12 100	1 279	
410011	Kontors- och skolmaterial	3 300	2 238	
410012	Litteratur	700	1 093	
410013	Livsmedel, drycker och tobak	100	218	
410014	Beklädnad	3 300	544	
410015	Läkemedel	200	98	
410016	Vårdförnödenheter	400	155	
410017	Rengöringsmedel och -förfödenheter	3 100	2 732	
410019	Bränsle och smörjmedel	7 300	5 415	
410020	Kemikalier	45 600	35 841	
410021	Värme, el och vatten	27 000	22 300	
410022	Lantbruks-, skogshushållnings-, fiskeri- och viltvårdsprodukter	0		
410023	Byggnadsmaterial	300	12	
410024	Reservdelar och tillbehör	6 000	8 073	
410099	Övrigt material och förnödenheter	11 500	3 095	
4200	Hyror	900	307	593
42001	Arrenden	0		
42002	Bostadshyror	0		

42003	Kontorshyror	0		
42004	Hyror för transportmedel	0		
42005	Hyror för maskiner och utrustning	700	134	
42009	Övriga hyror	<u>200</u>	173	
4300	Inköp av tjänster	139 200	119 238	19 962
430010	Byggn, m m tjänster för byggnader	3 200	6 249	
430011	... för vägar och infrastruktur	0	243	
430012	... för transportmedel	7 300	1 252	
430013	... för övriga maskiner och inventarier	13 000	11 420	
430019	... för övrigt	700		
430020	Tryckningstjänster	800	104	
430021	Annonserings-, reklam- och marknadsföringstjänster	200		
430022	ADB-användartjänster	10 600	7 026	
430023	Banktjänster	100		
430024	Posttjänster	1 000	262	
430025	Teletjänster	2 200	1 371	
430029	Övriga kontorstjänster			
430030	Utbildningstjänster	10 000	2 650	
430031	Företagshälsovård	0		
430032	Återbäring av kostnader för företagshälsovård	0		
430033	Personalaktiviteter			
430039	Övriga personaltjänster	0		
430040	Städningstjänster	61 000	57 420	
430041	Tvätteritjänster	400		
430042	Avfalls-, snöröjnings- och miljötjänster	3 800	3 687	
430049	Övriga renhållnings- och tvätteritjänster	0		
430050	Brandförsäkringar	0		
430051	Trafikförsäkringar	400	633	
430052	Kaskoförsäkringar	1 000	986	
430059	Övriga försäkringstjänster	300	264	
430069	Övriga samarbetsandelar	0		
430070	Utbildningstjänster	0		
430080	Hälsovårdstjänster	0		
430090	Inkvarteringa och övr. förplägnadstjänster	800		
430091	Övervaknings- och säkerhetstjänster	500	67	
430092	Expert- och utredningstjänster	18 150	25 504	
430093	Transporttjänster	750	100	
430099	Övriga övriga tjänster	<u>3 000</u>		

4800 Övriga utgifter	9 800	9 884	-84
480010 Dagtraktamenten	4 800	4 129	
480011 Kilometerersättningar	1 300	918	
480012 Resetjänster och -kostnader	<u>2 500</u>	397	
480020 Representation, gåvor och dylikt	<u>100</u>	204	
Patent-, licens- och övriga avgifter för			
480040 nyttjanderätt	0	4 100	
480049 Övriga avgifter för användningsrätt	<u>100</u>	95	
480050 Medlemsavgifter	<u>0</u>		
480080 Fastighetsskatt	500		
480081 Inkomst- och förmögenhetsskatt			
480085 Indirekta skatter - MOMS		40	
480089 Övriga skatter	-		
480090 Skadeersättningar	0		
480099 Övriga övriga kostnader	<u>500</u>		
1125 Maskiner och inventarier	10 700	17 957	-7 257
112500 Bilar och övriga landfordon	0		
112501 ... övriga vattenfarkoster	0		
112504 Lätta arbetsmaskiner	0		
112505 ADB-maskiner och kringutrustning	1 000	1 250	
112506 Kontorsmaskiner	0		
Telefoncentraler och övr.			
112507 kommunikationsutrustning	0		
112509 Laboratorie- och sjukhusutrustning	8 200	16 707	
112510 Audiovisuella maskiner	500		
112515 Möbler	1 000		
112516 Övrig inredning	0		
112519 Övriga maskiner och inventarier			
		0	
Övrigt		-34	34
Personal	489 500	429 592	59 908
Övriga utgifter	281 500	230 444	51 056
Totalt	771 000	660 036	110 964
Kvarvarande medel från tidigare år			15 151
Slutsaldo			126 115

¹ Beaktat sänkning om 29 000 euro i TB 1

Uppföljning av planerade myndighetsövergripande mål för 2009

Nedan följer en detaljerad uppföljning av de myndighetsövergripande aktiviteter och mål som planerades i verksamhets- och resultatplan för 2009. Målen är skrivna i kursiv text och följd av uppföljningen.

Samordning

Myndigheten fortsätter uppbyggnaden av en effektiv och modern förvaltning genom bland annat nya och förbättrade interna rutiner, beslutsstrukturer, ärendehantering, personal- och ekonomiadministration, IT-struktur och arbetsmetoder.

Utfört - kontinuerligt arbete. Trots långtgående diskussioner med Ålands landskapsregering har ännu inte beslut fattas om vilka uppgifter rörande myndighetens ekonomiförvaltning och ärenden som hänför sig till tjänstekollektivavtalen som landskapsregeringen avser sköta för myndigheten, i enlighet med 2.2 § landskapslagen (2007:115) om Ålands miljö- och hälsoskyddsmyndighet. Arbetsfördelningen är därför fortsättningsvis oklar i flera frågor och rättssäkerheten sviktande.

Resurser avsätts för att samordna laboratorieverksamheten avseende bland annat personal, rutiner, extern information, hemsida, kvalitetssystem och gemensamt datasystem. Målet är att de praktiska delarna av samordningen är klar inom 2009 för att sedan gå över i en effektiverings- och utvecklingsfas.

Utfört – kontinuerligt arbete. Året var det första verksamhetsåret för det nybildade ÅMHHM laboratoriet, som bildats genom en sammanslagning av ÅMHHMs livsmedelslaboratorium, Ålands landskapsregerings Miljölaboratorium och Ålands försöksstations laboratorium. Laboratoriet organiserades i en kemisk och en mikrobiologisk enhet. Laboratoriet kunde planenligt vid årsskiftet ta i bruk sitt nya kvalitetsledningssystem samt det nya laboratedatasystemet WilabLims, men faktureringsanslutningen till landskapsregeringens ekonomisystem dröjde till slutet av året.

Nya gemensamma rutiner har kontinuerligt utarbetats för att få verksamheten att fungera så smidigt som möjligt. Gemensamma möten för hela personalen har hållits en gång i månaden och liksom separata enhetsmöten. Stor vikt har under året fästs vid att skapa en tydlighet för alla gällande våra uppdrag.

Kvalitetsledning

Laboratoriet inför ett gemensamt kvalitetssystem, med målet att behålla laboratoriets ackreditering. I detta syfte ska ackrediteringen av analystjänster utökas med kemiska metoder såsom analys av nitrat+nitrit, nitrit, fluor, pH och konduktivitet i vatten samt pH, kalcium, kalium och magnesium i jord.

Utfört – med högre ambitionsnivå. Redan den första april gjorde ackrediteringsorganet FINAS sitt första granskningsbesök vid laboratoriet varvid det nya gemensamma kvalitetssystemet utvärderades. Kemienheten granskades för första gången och fick mycket positiva omdömen för sina metodvalideringar och ackreditering beviljades för samtliga metoder i ackrediteringsansökan. I juni erhöles ackrediteringsbeslut för det nya laboratoriet enligt ISO 17025.

Enligt verksamhetsplanen skulle laboratoriet anhålla om ackreditering av fem kemiska vattenanalyser, men ambitionsnivån höjdes och vi lyckades genomföra ackreditering av 10 fysikalisk-kemiska vattenmetoder, däribland den hälsovådliga gasen radon. Dessa ackrediteringar innebär att laboratoriet kan utföra också ackrediterade kemiska analyser av hushållsvatten vilket krävs enligt gällande lagstiftning för analys av myndighetsprover och prov av vatten som används i offentlig eller kommersiell verksamhet.

Gällande jordanalyser beviljades ackreditering för tre metoder (fem analyser) vilket är en metod mera än i de ursprungliga verksamhetsmålen.

Mikrobiologienheten (f.d. Livsmedelslaboratoriet) som sedan många år varit ackrediterad har redan den största delen av sina metoder ackrediterade men lade till en metod med utökat tillämpningsområde.

Följande 14 metoder motsvarande 16 analyser ackrediterades under året:

1. Aeroba mikroorganismer, 22°C, 37°C i bassängvatten (Metoden tidigare ackrediterad för hushållsvatten)
2. pH i hushållsvatten, brackvatten och sjövatten
3. Elektrisk konduktivitet i hushållsvatten, brackvatten och sjövatten
4. Salinitet i hushållsvatten, brackvatten och sjövatten
5. Summan av nitrit- och nitratkväve i hushållsvatten, brackvatten och sjövatten
6. Total kväve i hushållsvatten, brackvatten och sjövatten
7. Nitritkväve i hushållsvatten, brackvatten och sjövatten
8. Fosfat i hushållsvatten, brackvatten och sjövatten
9. Totalfosfor i hushållsvatten, brackvatten och sjövatten
10. Färg i hushållsvatten, brackvatten och sjövatten
11. Radon i hushållsvatten, brackvatten och sjövatten
12. Ca, K och Mg i jord
13. pH i jord
14. Fosfor i jord

Laboratoriet kommer att delta i provningsjämförelser som ordnas av SYKE, MTT, AGES, EVIRA, Labquality, Svenska Livsmedelsverket och VLA under 2009.

Utfört.

Inleda arbetet med ett integrerat och förankrat miljö- och kvalitetsledningssystem, inom miljö- och hälsoskyddsfunktionen genom att utse en projektansvarig, utbilda personal och upprätta rutiner för centrala processer under 2009. Målet är att bli certifierade inom tre år, om resurser kan avsättas för arbetet.

Inte genomfört vid miljöhälsosfunktionen. Projektansvarig utsågs, men projektet lades sedan på is till följd av personalomsättning och minskade resurser.

Planering

Arbetet med en i organisationen förankrad resultatplanering, genom att ta fram strategier och övergripande mål för verksamheten i en process där hela myndigheten deltar fortsätter.

Utfört – kontinuerligt arbete. Myndigheten arbetade med strategier och mål vid två myndighetsdagar och tog fram ett första förslag på balanserat styrkort för hela myndigheten som ett led i resultatplaneringen. Verksamhets- och resultatplanen för 2010 togs även fram i en gemensam process där hela myndigheten deltog.

Inom myndighetsutövningen uppgörs även årligen individuella resursfördelningsplaner, som följs upp vår och höst mot den dagliga tidrapporteringen på aktivitetsnivå.

Utfört.

Datasystem

Myndigheten är beroende av centrala datasystem. En viktig aktivitet under de närmaste åren är därför att utveckla datahanteringssystemen MiljöReda, ProVet och WilabLims för en effektivare och spårbar hantering av uppdrag och tjänster samt för målanpassad uppföljning.

Utfört – kontinuerligt arbete. Speciellt kan nämnas sammanslagningen av laboratorierna och därmed övergången till det gemensamma datasystemet WilabLims. Mycket tid har lagts på att lära alla systemet och att få systemet att fungera tillfredställande för vårt bruk, exempelvis rörande utskrifter.

I myndighetsutövningens system MiljöReda har lathundarna utvecklats under året för att underlätta användningen och förbättra statistiken. Objekt har också lagts om i registren för att anpassas till den samordnade tillsynen och registren har rensats och fyllts på med nya objekt.

Vi ska införa en serviceinriktad och effektiv faktureringsrutin som möjliggör att fakturor kan gå ut med beslut och analysresultat utan att öka arbetsinsatsen på myndigheten, och samtidigt minska arbetsinsatsen på landskapsregeringen.

Utfört. Att införa en fungerande och smidig digital faktureringsrutin som fungerar mot Ålands landskapsregerings ålderdomliga ASW-system har visat sig mycket svårt och har krävt upphandling av konsulttjänster. Kopplingen är nödvändig för att fakturan ska kunna skickas med analys svar och myndighetsbeslut från ÅMHHM, medan betalningen av fakturorna följs upp i ASW-systemet. Utskick av eventuella påminnelsefakturor utförs dock av ÅMHHM. Alternativet är en manuell inmatning i ASW-systemet och att fakturorna skickas i efterhand från landskapsregeringen.

Arbetet med en koppling mellan MiljöReda och ASW började våren 2008, men även under 2009 fick betydande resurser och tid läggas på att få fungerande system. En direktkommunikation var inte möjlig, utan ett system där en fil skickas manuellt mellan datasystemet infördes. I slutet av mars 2009 kunde slutligen årsfaktureringen för tillsyn 2008 skickas, med halvmanuellt överföring till ASW. Totalt skickades 680 fakturor ut till åländska företag och kommuner. Sen hösten faktureras även den normala myndighetsutövningen i systemet. Nuvarande system kräver dock 17 tillslag per faktura vid ÅMHHM, efter att all data är införd och manuell kontroll hos landskapsregeringen, varför systemet måste vidareutvecklas.

Samma problem samt problem med leverantören av WilabLims fick laboratoriet som först i slutet av 2009 fick igång sitt faktureringsystem. Då fakturerades hela årets arbete. Införandet av faktureringsrutinen har krävt betydande resurser och tid och måste vidareutvecklas för att bli smidigare.

Få delar av förvaltningen har omfattande fakturering av kunder, varför frågan inte är prioriterad i centralförvaltningen. Vi hoppas dock att Ålands landskapsregering på sikt kommer att frångå ASW-systemet, exempelvis genom att överföra utfaktureringen till det nya systemet ekonomisystemet Baltzar. Baltzar används nu endast för inkommande fakturor. ÅMHHM hörde till de första organisatoriska enheter som tog systemet i bruk under senhösten 2009.

Informationsspridning och expertstöd

Ett steg mot att bli en effektiv och modern myndighet tas genom att under 2009 sjösätta och sedan vidareutveckla en serviceinriktad och informativ hemsida för allmänhet, verksamhetsutövare, kommuner och andra myndigheter.

Inte avslutat. Arbetet med att ta fram en hemsida för ÅMHHM har pågått hela året, men med begränsade resurser. Under 2009 togs hemsidans struktur, utseendet, bilder och huvudtexter fram, med hjälp av projektanställd deltidsanställd personal och delvis med hjälp av grafisk konsult. Dessutom

utarbetades ett fyllödigt förfrågningsunderlag för upphandling av teknisk lösning och programmering av hemsidan. Upphandlingen utfördes och utvärderingen tog inte bara hänsyn till pris utan även teknisk lösning och användarvänlighet. Teknikhuset i Umeå vann upphandlingen och hemsidan planeras sjösättas i mars 2010.

Myndigheten har ingen juristtjänst och avser därför under 2009 ingå avtal med privata aktörer om medel beviljas för att till någon mån kompensera denna brist.

Utgick. Tiden lades istället på att hantera den finansiella oron och kommunikationen till följd av detta med landskapsregeringen, styrelsen och medarbetarna.

Kunskapen om myndigheten och dess arbete är bristfällig i samhället, vilket försvårar myndighetens arbete. Myndigheten planerar därför avsätta resurser för att aktivt sprida information om myndighetens arbete genom väl valda, riktade och återkommande insatser, samt införa rutiner för kontinuerlig informations-spridning.

Utfört – kontinuerligt arbete. En myndighetsdag i början av året behandlade ämnet kommunikation, varvid landskapsregeringens presschef föreläste och underlag till en kommunikationsstrategi togs fram. Strategin lades sedan på is till följd av den finansiella oron, medan kommunikationsarbetet fortsatte.

En broschyr om ÅMHHM omfattande de tjänster som allmänheten direkt kommer i kontakt med togs fram i början av året och har sedan delats ut till kunder och intresserade när tillfälle givits. Även pennor med vår logga har inskaffats.

Vi har deltagit på Köpmannamässan, inspirationsmässan Working Bee, skördemarknaden och Godbymässan och där delat ut informationsmaterial, blanketter och bl.a. visat upp analysutrustning och tjärasfalt. Vår omtyckta kunskapspäckade frågesport har rört allmän kunskap om myndigheten, jordbruk- och djurhållning samt analysutrustning och har besvarats av 600 personer. Som första pris har vi låtit vinnaren välja mellan ett veterinärbesök, en radonundersökning inomhus eller en brunnsanalys och som andra pris har vi delat ut en frukt- och grönsakskasse från Solklart. Frågesporten har följts upp med informativa pressmeddelanden.

Inför årsfaktureringsen spreds information om det nya systemet genom media, brev till berörda samt vid ett inte speciellt välbesökt informationstillfälle. Kampanjens syfte uppnåddes dock då myndigheten mottog förhållandevis få samtal och mycket lite kritik mot faktureringsen och systemet. En verksamhetsutövare gick vidare till domstol, där denne förlorade.

Däremot fick kampanjen om dispens för inlämnande av ansökan om miljögranskning till den 30 november ett mycket gott gehör såväl i media som

hos berörda. Utöver flera pressmeddelanden, intervjuer i media, enskilda brev till ett hundratal eventuellt berörda verksamhetsutövare så aktiverades även kommuner och intresseorganisationer genom ett riktat informationstillfälle. Totalt 140 ansökningar kom in till myndigheten som en följd av kampanjen, vilket var i linje med myndighetens uppskattning om 100-150 ansökningar. Enligt plan ska ärendena avgöras inom två år.

Vi har haft två uppslag i tidningarna under året, dels om sammanslagningen av laboratorierna och dels om myndigheten och dess uppdrag som helhet. Även dricksvattenkvaliteten på Åland fick i slutet av året stort utrymme. Myndigheten skrev 40 pressmeddelanden, vilka alla kom in i någon eller båda lokaltidningarna och flera fick även radiotid. Även många myndighetsbeslut fick notisutrymme, då alla myndighetsbeslut publiceras på nätet. Stort intresse noteras för tillsynsprojekten som alla fått betydande artikelutrymme och radiotid, ofta i kombination med intervjuer med verksamhetsutövare och inte alltid med en positiv vinkling.

Dessa riktade insatser i kombination ärenden som tjärasfalt och föglötunnel har fram för allt sen sommaren 2009 givit ÅMHHM betydande mediautrymme och lyft ÅMHHM och framför allt tillsynen i allmänhetens medvetande.

Myndigheten är en expertmyndighet vars arbetssituation direkt påverkas av författningarnas omfattning och utformning. Myndigheten hoppas därför att den även under 2009 ska kunna avsätta vissa resurser till att stöda Ålands landskapsregering i lagstiftningsprojekt som berör myndighetens ansvarsområden.

Utfört. Styrelsen skickade förslag till ändringar i landskapslagen (2007:115) om Ålands miljö- och hälsoskyddsmyndighet i början av året i syfte att öka rättssäkerheten och underlätta myndighetens interna arbete. Ärendet bereddes i landskapsregeringen, men prioriterades inte i detta skede av regeringen.

Arbetet med den utlovade nya hälsoskyddslagstiftningen och veterinärvårdslagen har inte kommit så långt att ett förslag lagts fram, medan förslagen till implementeringen av såväl utvinningsdirektivet och miljöskadedirektivet inte remissades innan beslut. Trots diskussioner och påtryckningar har inte heller lagstiftningen ändrats så att ansvaret för tvärvilkorsuppföljningen inom myndighetens ansvarsområde och gemenskapens djurtransportförordningen klargjorts.

Däremot har myndigheten under året givit utlåtanden om ny finansförvaltningslag, växtskyddsmedelslagstiftning och om förändrade permitteringsregler för myndigheten. Myndigheten ansåg det olämpligt att överföra permitteringsrätten för myndighetens personal till landskapsregeringen, men förslaget antogs trots detta av lagtinget.

Personal

Personalens kompetens och motivation är myndighetens största resurs. Alla anställda ska därför ha en årligen uppdaterad och individuell kompetensutvecklingsplan innehållande både individuella mål och utvecklingsinsatser, vilken följs upp med regelbundna intervall. I samma syfte utvecklas och stöds arbetsrotation inom myndigheten.

Utfört. Vid laboratoriet har under 2009 stor tyngd lagts på internutbildning, både i form av inskolning i nya arbetsuppgifter, för att kunna koncentrera resurserna dit där de för tillfället behövs bäst, och utbildningstillfällen för att öka den allmänna kompetensen och därmed också servicegraden. Framför allt under sommarens och höstens arbetstoppar har personal flyttats mellan enheterna. Eftersom det enligt kvalitetssystemet krävs inskolning och konstaterad behörighet för att utföra undersökningar har detta varit en viktig del av arbetet.

För att samordna och sörja för kompetensutvecklingen även inom övergripande ämnesområden ska myndigheten genomföra minst två gemensamma utbildningstillfällen för personalen inom för verksamheten relevanta områden.

Utfört. Ämnena extern kommunikation och positiv laganda har varit teman för de två gemensamma utbildningsinsatserna på myndighetsdagarna. Dessutom har hela myndigheten vid årets utflykt till Geta bergen deltagit i team-building övningar.

Interna utbildningstillfällen inom laboratoriefunktionen har ordnats bl.a. inom områdena kvalitetsaudit, hushållsvattenanalyser och första hjälpen medan miljöhälsfunktionen satsade på en intern förvaltningsutbildning i tretton delar under våren. God förtroenhet i förvaltningskunskap är en förutsättning för att kunna trygga rättsäkerheten för kunderna, vilket är ett av grundlagens krav på myndigheter.

Laboratoriechefen gick under hösten kurser i Lean Production och också personalen introducerades i hur man gör värdeflödesanalyser. Fokus har lagts vid att skapa ett ständigt förbättrande system. Laboratoriepersonal har även deltagit i en nationell utbildning i mätning av radioaktiv strålning. Vid laboratoriet mäts dels varje månad bakgrundsstrålningen i en miljöindikator (komjolk) och därutöver utförs radonundersökningar i hushållsvatten.

Inom miljöhälsfunktionen ses allmänna utbildningar i ekonomi, juridik, excel, MiljöReda, burn-out problematik och presentationsteknik och mer specialinriktade kurser inom bl.a. inomhusmiljö, byggregler, bassängskötsel, foderlära, vattenburen smitta och livsmedelshygien. Myndigheten har även varit representerad vid fastländska miljöhälsodagarna, alkoholdagarna, svenska veterinärkonferensen, nordiska livsmedelstillsynskonferensen och nordiska ministerrådets BAT-gruppens möten. Lärdomarna tas tillvara och sprids vid funktionens veckomöten.

I syfte att öka motivationen hos personalen utarbetas en arbetsordning för myndigheten som utvecklas i takt med att rutinerna inarbetas och personalen kan ta ett större ansvar. Dessutom lanseras och utvärderas ett ansvarsfördelningssystem där alla ansvarsområden har en ansvarig och minst en person som back-up och stöd.

Delvis utfört. Arbetet med myndighetens arbetsordning utgick till följd av resursbrist, medan ansvarssystemet infördes. Mycket arbete återstår dock ännu innan ansvarssystemet fungerar tillfyller och kan utvärderas. För att öka förtroendet som en grund för samordningen har inspektörsgruppen under året utfört en uppskattad team-building övning i Badhusparken.

Uppföljning av planerade mål och aktiviteter inom myndighetsutövningen

Nedan följer en detaljerad uppföljning av planerade aktiviteter och mål inom myndighetsutövningen i verksamhets- och resultatplan för 2009. Målen är skrivna i kursiv text och följd av uppföljningen. I planen har löpande myndighetsutövning och myndighetsuppdrag bara tagits upp i den mån myndigheten i planen önskat lyfta aktiviteten.

Prövningstider

Trots bristande underlag om prövningsärendena vid myndigheten lägger myndigheten målet för 2009 att 75 % av prövningsärendena som anhängiggörs vid myndigheten ska behandlas på mindre än sex veckor.

Målet nåddes nästan, trots att inget tidigare underlag fanns att jämföra med och trots att ansökningarna om boring i berg minskade från 238 till 111 till följd av det indragna bidragssystemet, vilket var okänt då målet lades. Myndigheten fattade under 2009 beslut i 441 ansökningsärenden av vilka 71 % beslutades inom sex veckor. Av dessa var 25 miljötillståndsärenden och 102 ärenden som hålls öppna och vilande i väntan på återrapportering från verksamhetsutövare. Statistik över myndighetens ansökningsärenden ses i bilaga 7.

Den vanligaste orsaken till att målet inte nås för alla ansökningsärenden är att verksamhetsutövaren lämnat in en ansökan, utan att ha tillgång till det underlag som behövs vid prövningen, exempelvis lämnat in ansökan för godkännande av ett egenkontrollprogram, men inte lämnat in ett program med ansökan. I de här fallen ber myndigheten om komplettering istället för att ge ett direkt avslag. Rörande tyngre miljöprövningar är huvudorsaken till längre behandlingstider lasten av gamla ärenden och under året även oklarheter med det nya miljögranskningsförfarandet. Ärendenas komplexitet, att tid behöver läggas på att utreda lagstiftningen och förvaltningslagens krav på rättssäkerhet omöjliggör också en behandlingstid under sex veckor i många fall.

Antalet öppna miljötillståndsärenden ska minska under 2009. Det långsiktiga målet är att vara ikapp antalet inkomna miljötillståndsärenden inom tre år. Prövningar som verksamhetsutövaren är beroende av snabbt för att kunna utföra planerade åtgärder prioriteras.

Målet nåddes. Vi avgjorde 25 miljötillståndsärenden under 2009 och fick in 23 nya tillståndsärenden. Huvudorsaken till att inte fler ärenden avgjordes är dels resursbrist och dels att även äldre ärenden från miljöprövningsnämnden, som nu är miljögranskningsärenden prioriterats. 31 tidigare miljötillståndsärenden har avgjorts som granskningsärenden under året. I förhållande till statistiken från 2008 har under året 16 gamla ärenden rörande uttag av bevattningsvatten

fått återföras till kategorin miljötillståndsärenden. De överfördes till granskningsärenden i slutet av 2008, men rådighetsfrågan kan i dessa ärenden på ett rättssäkert vis endast avgöras i en miljötillståndsprovning enligt 6.15 § vattenlagen, varför ärendena åter registrerats som tillståndsärenden. Detta ger i handen att lasten av gamla och nya miljötillståndsärenden minskat från 111 till 78 under året. Statistik över miljötillståndsärendena och de ärenden som innan den nya miljöskyddslagstiftningen var miljötillståndsärenden ses i bilaga 7.

Godkännande av anläggningar för animalisk produktion enligt livsmedelslagstiftningen, vars tillstånd enligt den tidigare hygienlagstiftningen upphör och som inkommer med komplett ansökan i tid, ska ske innan den 1 mars 2009.

Utfört, dock inte inom utsatt tid. Totalt har 16 anläggningar som tidigare prövats under hygienlagstiftningen godkänts enligt den nya livsmedelslagen. Till dessa hör bl.a. slakterier och mejerier.

Inleda godkännande, nationell registrering och införande av egenkontrollprogram vid alla fiskodlings- och fiskförädlingsanläggningar avseende smittskydd, med målet att vara klara senast under 2010.

Utgick. Ålands landskapsregering överförde inte behörigheten som väntat till ÅMHHM och avser nu enligt uppgift utföra uppdraget själv. Tillsynen sägs dock ändå läggas på ÅMHHM. Beslut är ännu inte fattat i frågan.

Alla djurtransportörer som söker tillstånd och inkommer med kompletta handlingar för transport av djur och godkännande av fordon, ska vara godkända och registrerade i det nationella registret under 2009.

Utgick. Ansökningar har inkommit och några inspektioner utförts, men Ålands landskapsregering har ännu inte överfört behörigheten att godkänna transportfordon eller transportföretag till ÅMHHM trots påtryckningar, varför ÅMHHM inte kunnat gå vidare med ärendena. ÅMHHM avser överföra ärendena till landskapsregeringen.

Insatser för att effektivera provningen

Arbetet med att se över strukturen på miljötillstånd i syfte att standardisera och förenkla tillstånden inom lagens ramar samt se över formerna för beredning av tillstånden i syfte att påskynda den, fortsätter under 2009.

Kontinuerligt arbete. Under året har resurserna i huvudsak koncentrerats till att hantera det nya miljögranskningsförfarandet.

Klara och snabba rutiner samt råd för provning av olika typer av verksamheter i det nya miljögranskningsförfarandet tas fram.

Utfört – kontinuerligt arbete. Ett omfattande och resurskrävande arbete lades ned i slutet av 2008 och början av 2009 på att ta fram grundläggande rutiner för hur det nya miljögranskningsförfarandet skulle hanteras. Rutiner skrevs ned, men behöver utvärderas och omarbetas när mer praktisk erfarenhet finns. Generella blanketter för ansökan om miljögranskning samt mallar för beslut togs även fram. Utveckling av mer specifika blanketter och mallar för olika typer av verksamheter behövs för att förenkla prövningen.

Genom att se över och fortlöpande utveckla ännu bättre och lättare tillgängliga digitala blanketter och råd vid prövning underlättas arbetet för sökanden. I samma syfte uppdateras och motiveras med lagstiftningsstöd befintliga föreskrifter för fastställande i prövningsnämnden under 2009.

Utfört – kontinuerligt arbete. Genomarbetade digitala blanketter finns på hemsidan, men går inte ännu att fylla i digitalt. Två principiella föreskrifter antogs av prövningsnämnden; Hygiendirektiv för lösglassförsäljning och Krav på livsmedelslokaler, se bilaga 8. Föreskrifternas syfte är att underlätta för verksamhetsutövaren genom att reglerna samlas i ett dokument, och för myndighetsutövningen genom att standardiserade texter och motiveringar finns att använda för de krav som ska ställas.

Tillsynsarbete

Centralt för vårt tillsynsarbete är ett uppdaterat register över tillsynsobjekt. Under året fortsätter arbetet med att rensa, identifiera och registrera objekt i databasen med målet att minst 80 % av våra tillsynsobjekt finns i MiljöReda vid utgången av 2009.

Utfört. Betydande resurser har avsatts för att rensa och fylla på objektregistren i MiljöReda. Med de nya miljögranskningsärendena som inkom i slutet av året uppskattar vi att mer än 80 % av de tillsynsobjekt som behöver en föregående prövning nu finns i databasen. Vid årsskiftet hade vi 1200 permanenta tillsynsobjekt i databasen.

Trots enträgna försök har inte myndigheten beviljats tillgång till de fastländska register där antalet djur vid djurhållande verksamhet finns. Såväl Ålands landskapsregering som Länsstyrelsen på Åland har tillgång till registren. Därför saknas ännu ett stort antal djurhållande verksamheter i storleksordningen 5-30 djurenheter i MiljöReda.

I normala fall följs förelägganden, som inte hör till projekt tillsyn, upp senast två månader efter utsatt tid för åtgärder, eller då det gäller skärgården vid nästa inspektionsbesök i närheten.

I huvudsak har målet nåtts, men uppföljningen kunde fungera bättre. Uppföljningen nedprioriteras vid resursbrist till förmån för prövningar, klagomål, obligatorisk provtagning och nya tillsynsprojekt. Uppföljningen tar

ofta tid då överenskomna åtgärder inte alltid utförts och tvångsmedel behöver vidtas.

För att underlätta för oss och verksamhetsutövarna samt för att på sikt förbereda en övergång till en effektivare digital rapportering upprättas en mall för årsrapportering för några verksamhetstyper, vilken kommuniceras med verksamhetsutövarna och sedan utvärderas.

Utfört.

Tillsynsprojekt

Utföra en första mindre utvärdering av den tillsynsplansbaserade projekt tillsynen, samt att i samband med detta arbete stöda Ålands landskapsregering vid en uppdatering och revidering av taxan för att bättre anpassa taxan till riskbild och faktiska resurser. Arbetet med att samordna resurserna med målet att så långt som möjligt all tillsyn vid ett objekt utförs vid samma tillfälle och av samma inspektör, utan att detta sänker nivån på tillsynen fortsätter under 2009.

Utfört. Arbetet med tillsynsplanen och den samordnande tillsynen, vilket har gått in i arbetet med uppdateringen av MiljöReda och sökandet av verksamheter som saknar godkännande, har tillsammans med arbetet med ackreditering av laboratoriet varit myndighetens största enskilda uppbyggnadsinsatser under året. Totalt har 25 personveckor lagts på tillsynsplansarbetet och den samordnade tillsynen.

Resultatet är en välgenomarbetad preliminär tillsynsplan, som mycket bättre än tidigare tar hänsyn till objektgruppernas risker och faktisk arbetsinsats. I arbetet har inspektörgruppen fått arbeta igenom många frågor och orosmoment rörande den samordnande tillsynen, och några gränsöverskridande tillsynsprojekt har utförts under året.

Regelbunden tillsyn

Totalt utfördes 44 tillsyns- och provtagningsprojekt, varav 17 med tillsynsintervall över ett år. Åtta tillsyns- och provtagningsprojekt utgick, till följd av resursbrist och/eller till följd av att behörigheten inte överfördes till ÅMHHM som förväntat.

Både arbetet med VHS och förebyggande fiskhälsa vid fiskodlingarna liksom registreringen av primärproducenterna utgick, till följd av personalomsättningen inom veterinärvården och vakanshållningen av fiskhälsoveterinärstjänsten. Extra resurser köpes dock in för utförande av den obligatoriska främmande ämnen provtagning och fiskhälsokontroll vid fiskodlingarna. Av samma anledning togs extra personal in för utförandet av tillsynsprojekten ridtjänster och mjölkgårdar. Dessa tillsynsprojekt prioriterades framom andra projekt, då djurskyddstillsynen i landskapet länge varit eftersatt.

Den planerade och sen många år med givande resultat utförda regelbundna livsmedelsprovtagningen vid olika livsmedelslokaler utgick i huvudsak, då tiden istället fick läggas på uppbyggnaden av faktureringsrutinen i MiljöReda, som tog betydligt längre tid än planerat. Detta innebär förutom en försämrad tillsyn, att laboratoriet fått motta färre prov än normalt.

I bilaga 9 ses en sammanställning av slutrapporterna från tillsynsprojekt med intervall över ett år.

Rörande den regelbundna tillsynen enligt tillsynsplanen planerar myndigheten att utföra följande tillsynsprojekt, med projektintervall över ett år, under 2009.

Veterinärtillsyn

- | | |
|---|-----------------------------------|
| - djurtransporter av LR | utgick, behörighet inte erhållits |
| - strutsgårdar veterinärer | utgick, personalomsättning |
| - mjölkgårdar | utfört, med extra resurs |
| - ridskolor | utfört, med extra resurs |
| - djurgårdar, 1/3 av objekten veterinärer | utgick, personalomsättning |
| - registrering av primärproducenter veterinärer | utgick, personalomsättning |

Livsmedel

- | | |
|-----------------------|--------|
| - små bagerier | utfört |
| - centralkök i skolor | utfört |
| - landskapsfärjor | utfört |
| - stormarket | utfört |

Byggnad

- | | |
|-----------------------------|---------------------------------|
| - hotell över 100 bäddar | utgick, personalomsättning bygg |
| - pensionat och gästhem | utfört |
| - lekparker | utfört |
| - serviceboende och vårdhem | utfört |

Vatten

- | | |
|---|--|
| - vattenverk, alla | utfört |
| - bevattningsvattenuttag om förhållanden är gynnsamma | förändrat, inmätning av några sjöars utloppströsklar |

Kemikalier och produktsäkerhet

- | | |
|---|--------------------------|
| - kemikalieterminaler | utgick p.g.a. behörighet |
| - upplag för flytande bränsle och kemikalier | utfört |
| - minutförsäljning av kemikalier vid fordonsservice | utfört |

Miljöstörande verksamhet

- flygfält utfört
- motorsportbana utgick, resursbrist miljöskydd
- avfallsbehandling och
-hanteringsanläggningar utfört
- avloppsanläggningar och
reningsverk över 100 pe utfört

Följande årligen återkommande tillsynsprojekt planeras:

Veterinärtillsyn

- fiskförädling utfört
- mejeri utfört
- köttförädling utfört

Livsmedel

- livsmedelsindustri och
färdigmatsfabrik utfört
- alkoholververingstillsynsprojekt utfört, en kvälls- och natttrunda
utfördes
- valbart livsmedelsprojekt utfört, uppdatera MiljöReda
- valbart serveringstillsynsprojekt utfört, uppdatera MiljöReda
- passagerarfärjor i reguljär
trafik till landskapet utfört

Byggnad

- valbart byggprojekt utfört, uppdatera MiljöReda
- valbart produktsäkerhetsprojekt utgick, personalomsättning bygg

Vatten

- vattenverk över 1000 pe utfört

Kemikalier och produktsäkerhet

- valbart kemiprojekt utfört, utredning över behörighet
- valbart produktsäkerhetsprojekt utfört, skatebordspark

Miljöstörande verksamhet

- valbart miljöprojekt utfört, uppdatera MiljöReda
- behandlingsanläggning för
farligt avfall utfört
- valbart avfalls- och
avloppsprojekt utfört, uppdatera MiljöReda

Provtagningsprojekt

Följande planerade årligen återkommande provtagningsprojekt har utförts under 2009:

- Maedi-Visna och Scrapie provtagning på fårgårdar
- främmande ämnen provtagning vid fiskrensier och utlottade
fiskodlingar, vars antal bestäms av producerad mängd fisk

- fiskhälsokontroll vår och höst vid fiskrenserier och fiskodlingar, enligt ett av gemenskapen fastställt kontrollprogram
- främmande ämnen provtagning vid mejeri och mjölkgård, äggproducent och honungsproducent
- salmonellakontroll
- TSE-provtagning
- regelbundna provtagningar vid slakteriet
- badvattenprovtagning vid allmänna badstränder
- bassängvattenprovtagning
- algövervakning vid de stationer som tilldelas myndigheten
- lösglassprovtagning vid alla lösglassförsäljningsställen

Uppföljning av tillsynsprojekt

Dessutom har följande tillsynsprojekt från tidigare år följts upp under 2009:

- restaurang/matservering i landsbygd
- daghem
- gästhamn
- vandrarhem
- byagårdar
- ungdomsgårdar
- skolor
- badstränder
- små vattenverk
- biltvättar
- centrala avfallsupplag och behandlingsanläggningar

För verksamheter med små inkomster noteras problem att vidta de åtgärder som behövs för att nå den miniminivå som lagstiftningen kräver och därmed konkurrera på lika villkor.

Grundläggande schema för ärendehantering

Ärendehantering vid ÅMHM följer samma grundläggande förvaltningsregler som vid andra myndigheter. Reglerna är de samma oberoende om ärendet är av ansökningskaraktär, ett klagomålsärende eller av myndigheten initierat tillsynsärende. Numer gäller i princip samma regler i hela EU.

För ärendehantering är 2 och 21 §§ de viktigaste paragraferna i grundlagen:

2 § 3 mom. Grundlagen - Rättsstatsprincipen:

"All utövning av offentlig makt skall bygga på lag. I all offentlig verksamhet skall lag noggrant iakttas."

21 § Grundlagen – Rättsskydd:

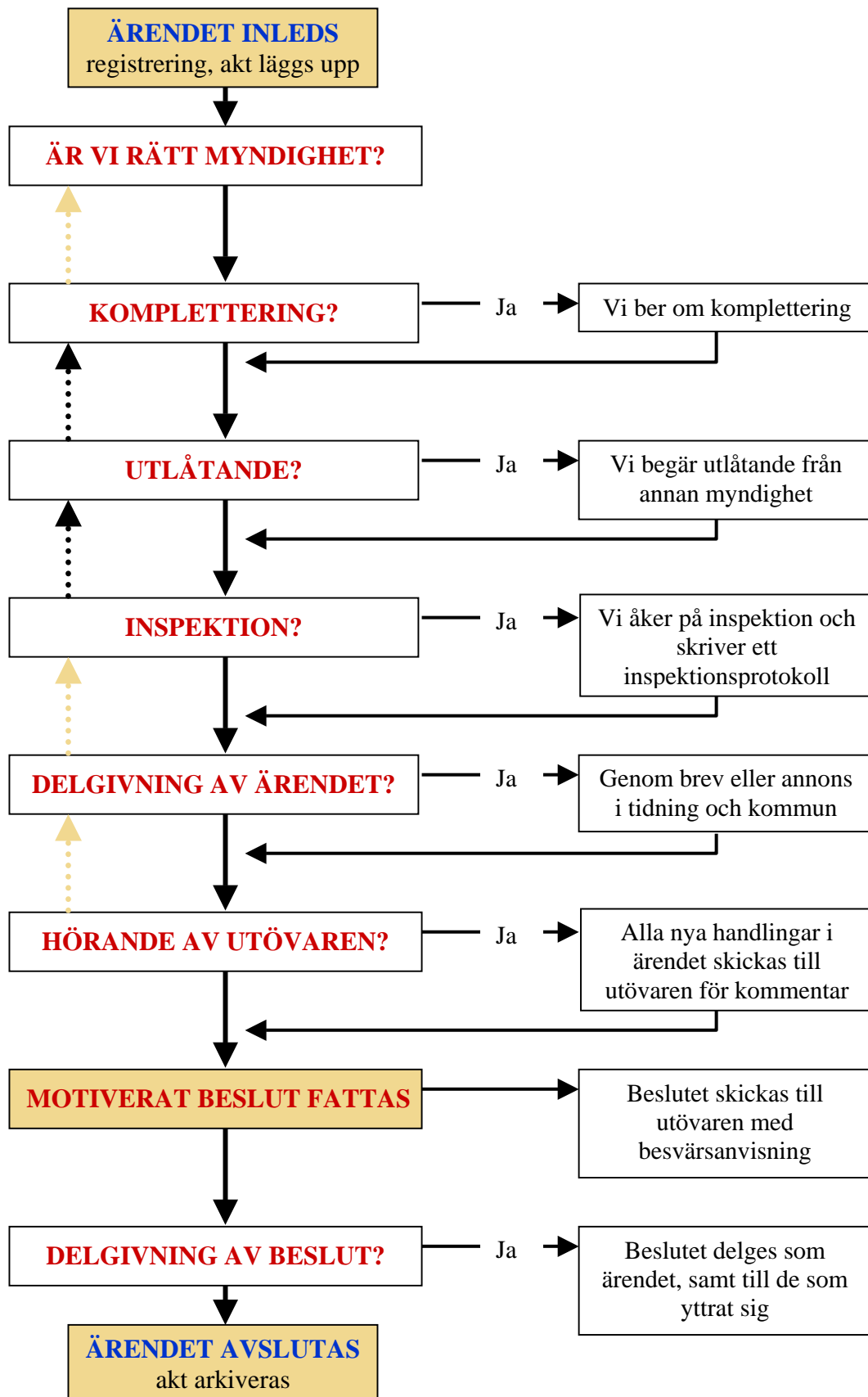
"Var och en har rätt att på behörigt sätt och utan ogrundat dröjsmål få sin sak behandlad av en domstol eller någon annan myndighet som är behörig enligt lag samt att få ett beslut som gäller hans eller hennes rättigheter och skyldigheter behandlat vid domstol eller något annat oavhängigt rättskipningsorgan.

Offentligheten vid handläggningen, rätten att bli hörd, rätten att få motiverade beslut och rätten att söka ändring samt andra garantier för en rättvis rättegång och god förvaltning skall tryggas genom lag."

Grundlagens bestämmelser utvecklas bland annat i förvaltningslagen (ÅFS 9:2008). Lagens syfte är att främja god förvaltning och tillgodose den enskildes rättsskydd mot myndigheterna. Följande kapitel i förvaltningslagen reglerar olika delar av ärendehantering vid ÅMHM:

- 3 kap. Partsställning och förande av talan
- 4 kap. Hur en handling sänds till en myndighet och hur ett förvaltningsärende inleds
- 5 kap. Allmänna krav beträffande behandlingen av ärenden
- 6 kap. Utredning av ärenden och hörande av parter
- 7 kap. Avgörande av ärenden
- 8 kap. Rättelse av fel i beslut
- 9 kap. Allmänna bestämmelser om delgivning
- 10 kap. Förfarandet vid delgivning

Mer detaljerade bestämmelser än de som framgår i förvaltningslagen finns i vissa speciallagar som t.ex. i miljöskyddslagen. I speciallagar finns även exempelvis krav på ansökan, vad som ska uppfyllas för att ett tillstånd ska beviljas, vilka tvångsåtgärder som en myndighet kan använda, när ett ärende måste lämnas till åklagare och vilket straff som kan utdömas av domstol. Myndighetens uppdrag är att göra det som står i lag och från detta får den inte avvika.



Förklaring till de olika stegen i ärendehantering

Ärendet inleds

Ett ärende inleds genom att en anteckning eller en handling registreras i ÅMHHM:s ärendehanteringssystem, MiljöReda.

Rätt myndighet

Det första en myndighet ska avgöra är om ärendet kommit till rätt instans. Om så inte är fallet så ska myndigheten skicka ärendet rätt. En myndighet får inte fatta beslut i ärenden där den saknar behörighet.

Komplettering

Ansökan går igenom och vid behov begär ÅMHHM komplettering. I enkla fall kan detta göras med ett telefonsamtal och i mer komplicerade fall med brev, eventuellt efterföljt av möten. Ärendet kompletteras tills underlaget är tillräckligt för att myndigheten ska kunna bedöma verksamheten mot lagstiftningens krav.

Utlåtande

Om ÅMHHM gör bedömningen att någon annan myndighet kan ha viktig information i ärendet begärs ett utlåtande över ansökan från den. Det kan exempelvis handla om Landskapsregeringens fiskeribyrås utlåtande i vattenärenden. I vissa ärenden begärs utlåtanden först i samband med att ärendet delges.

Inspektion

Ett ofta både praktiskt och smidigt sätt att skaffa den information som behövs i ett ärende är att utföra en inspektion. Då kontaktas verksamhetsutövaren så denna kan delta vid inspektionen och ett inspektionsprotokoll upprättas över vad som framkommit.

Delgivning av ärendet

Om någon annan väsentligt kan beröras av ärendet ges denne sakägare möjlighet att ge sina kommentarer till myndigheten. Dessa kommentarer kallas yttranden över ansökan. Tanken är att närboende kan ha information som annars inte framkommit i beredningen. Beroende på ärende görs delgivningen genom att ett brev skickas hem till de berörda eller genom att en annons läggs in i tidningen, på officiella anslagstavlan och på ÅMHHM:s hemsida.

Hörande av verksamhetsutövaren

Om det under beredningen inkommit nytt material i ärendet, såsom ett inspektionsprotokoll, ett utlåtande från en myndighet eller ett yttrande från en sakägare, skickas dessa handlingar till verksamhetsutövaren för eventuella kommentarer. Detta gäller även exempelvis en klagomålshandling som verksamhetsutövaren inte sett. Tanken är att verksamhetsutövaren ska ges möjlighet att belysa frågeställningarna ur sin synvinkel så att myndigheten får ett så bra underlag som möjligt för beslut. Detta kallas hörande och verksamhetsutövarens svar för förklaring.

Motiverat beslut fattas

Om inte verksamhetsutövaren under hörandet inkommer med helt nya uppgifter som gör att ärendet behöver utredas vidare eller helt börjas om, fattar sedan myndigheten beslut i ärendet. Beslutet ska alltid motiveras och ha lagstöd. Därefter skickas beslutet till verksamhetsutövaren och i klagomålsärenden även till den klagande med besvärсанvisning.

Delgivning av beslut

Alla myndighetens beslut i prövnings- och tillsynsärenden, som inte skyddas av sekretess, läggs ut på myndighetens hemsida och information om dem på myndighetens anslagstavla. Om sakägare finns i ärendet delges de på samma vis som de delgavs ansökan.

Ärendet avslutas

Alla handlingar i ärendet samlas i en akt som arkiveras både digitalt och i myndighetens pappersarkiv, så att de vid behov kan tas fram igen.

Variationer

Vilka steg som används i vart och ett ärende beror på ärendets art och omfattning. I vissa specialfall tillkommer steg som det unika förfarandet vid miljökonsekvensbedömning eller då prövningsnämnden beslutar sig för att utföra syn, medan många av stegen ovan snabbt kan passeras i andra enklare ärenden. Ordningföljden mellan komplettering, utlåtande och inspektion kan även variera i syfte att på snabbaste vis bereda ärendet.

Information om ärendegången i ett specifikt ärende kan fås av ÅMHHM.

Bilaga 7

Nyckeltal - Prövning och tillsyn 2009

Nedan ses en sammanställning ur ärendehanteringsdatabasen MiljöReda över ärenden i myndigheten och deras status.

Ärendebalans 2009

	Ingående balans	Inkomna 2009	Avslutade	Öppna	Vilande¹	Nej
Övergripande	4	52	51	2	1	8
Miljötillstånd	49	39	25	24	1	
Övrig prövning	178	589	446	213	107	1
Överprövning	2	13	14	0	0	1
Register	3	27	24	5	0	1
Kontrollprogram	64	296	231	15	0	114
Tillsyn	230	220	248	121	38	43
Klagomål	24	57	47	26	3	5
Förfrågan	15	32	33	7	1	6
Totalt	569	1325	1119	413²	151	179

¹ ärenden som på sökandes begäran lagts vilande över längre tid än sex månader. 102 av dessa är avgjorda och beslutande, men väntar på återrapportering

² varav 140 är nya miljögranskningsärenden som inkom till 30 november 2009

Myndighetsbeslut

Till myndighetsbesluten kommer 16 registreringar i trakterings- och inkvarteringsregistret, vilka fattas i samband med andra beslut.

	Antal	Prövning	Tillsyn	Klagomål	Övrigt ¹
Övergripande	10	0	0	0	10
Alkohol	98	94	1	2	1
Tobak	1	0	0	1	0
Produktsäkerhet	2	1	1	0	0
Smittskydd	1	1	0	0	0
Djurhållning	39	6	11	20	2
Fiskodling	2	1	0	0	1
Djurhantering	1	0	1	0	0
Livsmedelsindustri	25	21	0	0	4
Livsmedelshantering	66	59	3	2	2
Marknader och evenemang	6	6	0	0	0
Dricksvatten	4	0	4	0	0
Offentliga lokaler	110	23	83	1	3
Inkvarteringsverksamhet	4	2	0	0	2
Behandlingslokaler	14	14	0	0	0
Inomhusmiljö	24	17	2	4	1
Avfall	39	20	13	1	5
Förorenad mark	1	0	0	1	0
Kemikalieanläggning	4	1	3	0	0
Metallbearbetning	1	0	1	0	0
Mineralhantering	4	3	1	0	0
Skjutbana	2	0	1	1	0
Trafik	7	1	5	1	0
Avloppsrening	18	12	1	0	5
Muddring och utfyllnad	13	9	2	1	1
Vattenbyggnation	5	2	0	0	3
Grundvattentäkt	2	2	0	0	0
Ytvattentäkt	2	1	0	0	1
Bergvärme	111	111	0	0	0
Sjövärme	3	3	0	0	0
Totalt	629	410	133	35	41

¹ utlåten, kontrollprogram, förfrågningar, register, avskrivning av miljötillstånd

Prövning

Miljötillståndsärenden, inkl. överförda miljögrankningsärenden

Inkomna år	Ingående balans	Beslutade 2009	Utgående balans
2009		4	19
2008	24	15	9
2007	51	16	35
2006	11	6	5
2005	6	1	5
2004	8	6	2
2003	7	6	1
2002	2	1	1
2001	2	1	1
Totalt	111	31	78

Miljötillståndsärenden

Inkomna år	Ingående balans tillstånd	Inkomna tillstånd 2009 + överförda MG	Antal beslutade tillstånd 2009	Utgående balans tillstånd
2009		23	4	19
2008	13	4	9	8
2007	15	11	1	25
2006	5	1	1	5
2005	4		1	3
2004	7		6	1
2003	3		2	1
2001	2		1	1
Totalt	49	39	25	63

Miljögranskningar, vilka enligt tidigare lagstiftning var miljötillstånd

Inkomna år	Ingående balans granskning	Överförda till tillstånd	Beslutade 2009	Utgående balans granskning
2008	11	4	6	1
2007	36	11	15	10
2006	6	1	5	
2005	2			2
2004	1			1
2003	4		4	
2002	2		1	1
Totalt	62	16	31	15

Övriga prövningsärenden

Övrig prövning	Ingående balans	Inkomna 2009	Avslutade	Öppna	Vilande ¹	Nej
Alkohol	4	99	91	12		
Produktsäkerhet		1	1			
Smittskydd		1	1			
Djurhållning	3	14	8	9		
Fiskodling	1	1	1	1		
Djurhantering	6	1		7		
Livsmedelsindustri	6	23	22	5	1	1
Livsmedelshantering	21	117	117	19	2	
Markanvändning		8	7	1		
Grustäkt	2	4	1	4	1	
Offentlig anläggning	8	20	24	4		
Inkvartering		1	1			
Behandlingslokal	2	15	15	2		
Inomhusluft	9	15	12	11	1	
Avfall	10	52	20	42		
Förorenad mark		1		1		
Energi		8		8		
Kemikaliehantering	1	39	2	38		
Metallhantering	1	1	1	1		
Mineralhantering		7	2	5		
Skjutbana		1		1		
Skogsindustri		1		1		
Trafik		2		2		
Avlopp	14	26	14	26		
Muddring	2	9	9	2		
Vattenbyggnation	2	1	3			
Grundvattentäkt	2	2	1		3	
Ytvattentäkt		1		1		
Bergvärme	83	115	89	10	99	
Sjövärme	1	3	4			
Totalt	178	589	446	213²	107	1

¹ ärenden som på sökandes begäran lagts vilande över längre tid än sex månader. 102 av dessa är avgjorda och beslutande, men väntar på återrapportering

² varav 140 är nya miljögranskningsärenden som inkom till 30 november 2009

Tillsyn

Egeninitierade tillsynsärenden, inkl. projekttillsyn

	Ingående balans	Inkomna 2009	Avslutade	Öppna	Vilande	Nej
Alkohol		19	19			
Produktsäkerhet		2	2			
Smittskydd		2	2			
Djurhållning	60	26	64	20	2	
Fiskodling	2	8	5	1		4
Djurhantering	2	4	2	1		3
Livsmedelsindustri	5	3	5	1		2
Livsmedelshantering	31	20	29	15	1	6
Markanvändning		1	1			
Dricksvatten	10	3	5	2	4	2
Offentlig anläggning	79	64	59	56	23	5
Behandlingslokal		1	1			
Inomhusluft	1	1	2			
Avfall	20	24	25	10	4	5
Förorenad mark	1	3	1	2		1
Energi	2	1		1		2
Kemikaliehantering	6	10	13		3	
Metallhantering	1		1			
Mineralhantering		2	1			1
Skjutbana	1	2	2	1		
Trafik		7	1	6		
Avlopp		9	3	5		1
Muddring	4	1	4			1
Vattenbyggnation	1		1			
Grundvattentäkt	1					1
Ytvattentäkt	3	7			1	9
Totalt	230	220	248	121	38	43

Tillsynsprojekt med över ett års intervall

Projekt	Objekt	Förelagt	Avslutade	Öppna	Vilande ¹
Små bagerier	7				
Landskapsfärjor	11	5		5	
Gästhem och pensionat	10	8			8
Avloppsanläggningar 100-900 pe	7	5		5	
Mindre avfallshanterare	6	5		5	
Lekparker	26	25			25
Ridtjänster	5	2		2	
Serviceboende och vårdhem	15	11	2	9	
Oljedepåer	2				
Mjölkgårdar	52	5		5	
Stora vattenverk	11				
Flygplats	1				
Minutförsäljning av kemikalier	4				
Produktsäkerhet - skateboard	1				
Deponi	1				
Totalt	154	66	2	31	33

¹ ärendena har lagts vilande då de åtgärder verksamhetsutövaren fått över sex månader på sig att utföra åtgärderna

Kontrollprogram

	Ingående balans	Inkomna 2009	Avslutade	Öppna	Vilande	Nej
Alkohol	8	88	93			3
Djurhållning	5	4	2	1		6
Fiskodling	5	47	45	4		3
Livsmedelsindustri	1	17	7	2		9
Livsmedelshantering	19	16	22	5		8
Dricksvatten	16	31	2			45
Offentlig anläggning	1	25	4			22
Behandlingslokal	3	3	1			5
Avfall	1	16	13	1		3
Förorenad mark		1	1			
Energi		2	2			
Kemikaliehantering		10	9	1		
Metallhantering		1	1			
Mineralhantering		1				1
Skjutbana		7	6			1
Skogsindustri		2	2			
Trafik		2	2			
Avlopp	3	16	13	1		5
Grundvattentäkt		1	1			
Ytvattentäkt	2	6	5			3
Totalt	64	296	231	15	0	114

Klagomål

	Ingående balans	Inkomna 2009	Avslutade	Öppna	Vilande ¹	Nej
Alkohol		2	2			
Tobak	1		1			
Djurhållning	7	25	17	11	1	3
Fiskodling	2	1	3			
Livsmedelshantering	1	6	2	3		2
Dricksvatten		1	1			
Offentlig anläggning	1	1	1	1		
Inomhusluft	3	6	7	2		
Avfall	2	5	5	2		
Förorenad mark		2	2			
Mineralhantering		1			1	
Skjutbana	1	1	1	1		
Trafik	1		1			
Avlopp	5	2	1	6		
Muddring		1	1			
Ytvattentäkt		3	2		1	
Totalt	24	57	47	26	3	5

¹ vilande ärenden avser förelägganden där tiden för åtgärder är över sex månader och ärenden där klagande part begärt att ÅMHM avvaktar

Förfrågningar av andra myndigheter som tar betydande arbetstid

	Ingående balans	Inkomna 2009	Avslutade	Öppna	Vilande	Nej
Alkohol	2	2	2	1		1
Produktsäkerhet		1	1			
Djurhållning	4	3	3	1		3
Fiskodling		2	2			
Livsmedelsindustri	1	1		1	1	
Livsmedelshantering	2	4	5	1		
Dricksvatten		2	1	1		
Offentlig anläggning	3	4	6	1		
Inomhusluft		1	1			
Avfall		4	3	1		
Kemikaliehantering		2	2			
Metallhantering		2	2			
Skjutbana		1	1			
Skogsindustri		1				1
Trafik	1		1			
Avlopp		1	1			
Vattenbyggnation		1	1			
Grundvattentäkt	1					1
Ytvattentäkt	1		1			
Totalt	15	32	33	7	1	6

Nya föreskrifter

Prövningsnämnden har under 2009 antagit två principiella föreskrifter rörande lösglassförsäljning och livsmedelslokaler. Nedan följer kraven som ställs i dessa beslut.

Principbeslut för hantering av lösglass

Följande grundläggande hygienkrav samt hanteringsdirektiv ska uppfyllas vid försäljning av lösglass i kiosker samt vid fristående diskar i anslutning till serveringslokaler.

1. Personer som hanterar lösglass ska ha giltigt friskintyg för livsmedelshantering. *Intyget ska skaffas före arbetet påbörjas från kommunal hälsovårdare, skolhälsovårdare, privata läkare eller från hälsocentral. Intygen ska finnas på plats på försäljningsstället.*
2. Personer som arbetar mindre än en månad behöver inte friskintyg och ska handledas i hur man hanterar lösglassen för att förhindra eventuell smittspridning.
3. Rena och tvättbara arbetskläder som enbart används på arbetsplatsen ska användas
4. Tvätta händerna noggrant och ofta. I lokalen ska finnas ett handtvättställ försedd med rinnande varmt och kallt vatten, flytande tvål och pappershanddukar.
5. Byt skopvatten ofta (minst var 20 min.) och tvätta samtidigt skopan och förvaringskärlet. Bakterier kan annars föröka sig snabbt i det glassblandade vattnet.
6. Diska alltid i varmt vatten med diskmedel. Pappershanddukar ska användas vid avtorkning av diskar och bänkar. Använd inte tyghanddukar eftersom bakterier kan tillväxa i fuktiga och/eller smutsiga handdukar.
7. Lokalen ska hållas ren och i gott skick. Mjukglassmaskiner ska rengöras enligt tillverkarens anvisningar.
8. Förvara glassen vid - 18 °C eller kallare. Ha alltid en termometer i glassboxen så att temperaturen i boxen kan avläsas. Frysboxarna ska avfrostas, rengöras och desinficeras varannan vecka.
9. Egenkontroll ska utföras så att temperaturen i frysboxarna mäts och antecknas på en blankett en gång i veckan
10. Utanför varje kiosk ska det finnas sopkärl med lock för kioskens avfall. Sopkärlet ska tömmas regelbundet. Avfall får inte förvaras inne i kiosken under sommarsäsongen.

Principbeslut för livsmedelslokaler

En livsmedelslokal ska ha godkänts av ÅMHH innan den tas i bruk eller betydande ändringar i befintlig verksamhet sker. Följande grundläggande hygienkrav ska uppfyllas i livsmedelslokaler samt av personal där livsmedel produceras eller på annat sätt hanteras vid försäljning, servering eller distribuering till kunder.

Grundläggande krav för utrymmen för livsmedelsberedningar

1. En livsmedelslokal ska vara ljus och lätt att rengöra. Åtminstone köksutrymmenas väggytor ska bekläs med kakel eller skivor godkända för livsmedelslokal. Golv och tak måste vara hela och lätt rengörbara och taket ska ha ljus färg.
2. Alla utrymmen och underlag där livsmedelberedning utförs, ska vara lätta att komma åt så att regelbunden rengöring underlättas. Arbetsbänkar för beredning av livsmedel får inte användas som permanenta avställningsytor.
3. Hantering av kött, fisk och grönsaker ska vara sådan att livsmedelstyperna hålls väl separerade. Skilda skärbrädor, arbetsbänkar och kylar krävs.
4. Beredning och hackning av råa grönsaker, potatis, rotfrukter m.m., måste ske i skilt utrymme som separeras med minst en skiljevägg. Där ska också alla maskiner som används till ändamålet förvaras, t.ex. hack- och skärmaskiner, potatisskalare mm.
5. Lokalen ska ha ändamålsenliga uppvärmnings- och nedkylningsanordningar anpassade till verksamhetens art och omfattning. Det ska finnas adekvata anordningar och/eller möjligheter att upprätthålla en lämplig livsmedelstemperatur och kontrollera den. Kylar och frysar ska vara utrustade med lösa termometrar för regelbunden temperaturavläsning.
6. Belysningsarmaturer ska vara utrustade med splitterskydd.
7. Förstärkt ventilation ska finnas ovanför spisar, ugnar och stekbord och vara lättrengörbara och utrustade med fettfilter. Ventilationen i lokalen ska uppfylla gällande normer.
8. Separat handtvättställ med rinnande varmt och kallt vatten, väggfasta ställningar för engångshandukar och flytande tvål måste finnas i nära anslutning till livsmedelshanteringen. Diskbänkar och sköljplattor för livsmedel får inte användas som handtvättställ.
9. Tillräckliga och ändamålsenliga lager och arbetsutrymmen för förvaring och hantering av livsmedel och andra varor ska finnas.
10. Livsmedelsflödet i lokalen ska vara sådant att råvaror, avfall och färdigt tillverkad mat samt smutsdisk inte korsar varandra.
11. Avloppssystemet, när sådant krävs, ska konstrueras och dimensioneras så att vatten inte kan översvämma lokalen och korskontaminering till livsmedel genom stänk från stillastående vatten på golvet undviks.

Tillräcklig lutning mot anslutna golvbrunnar ska finnas. Avloppen ska ha fettavskiljare och vara skyddade med lätt rengörbara golvsilar.

12. Ett utrymme för hygienisk städutrustning ska finnas i anslutning till livsmedelsutrymmet och vara separerat från städförvaringsutrymmen som hör till andra verksamheter.
13. Städutrymmet ska vara utrustat med rinnande vatten, utslagsvask, ventilation, värmeslinga, hyllor för städkemikalier och upphängningsanordning för städredskap.

Allmänna bestämmelser

14. Flugnät ska finnas på dörrar och fönster som kan öppnas för vädring. Om de öppnade fönstren kan medföra korskontaminering ska de hållas stängda under livsmedelsproduktion.
15. Upplagring av lådor, pallar och andra orena ytteremballage är inte tillåtet i livsmedelslokaler.
16. Tomma livsmedelslådor ska förvaras skyddat inomhus alternativt utomhus i för ändamålet avsedd takförsedd nätbur.
17. Avfallsbehållare med lock för livsmedelsavfall och annat avfall ska finnas i lokalen och tömmas minst en gång om dagen. Sophanteringen ska skötas så att sanitär olägenhet inte uppstår.
18. Livsmedelspersonalen ska inneha giltiga friskintyg för livsmedelshantering där salmonellaintyg ingår. Personer som misstänks ha en sjukdom som kan överföras till livsmedel får inte hantera oförpackade och lättfördärliga livsmedel.
19. Oförpackade och lättfördärliga livsmedel får inte hanteras av personal med infekterade sår, konstnaglar, piercingsmycken eller andra smycken om de inte kan täckas med skyddsplagg. Det gäller även personer som hanterar andra oförpackade livsmedel om hygieniska risker finns.
20. Personalen ska inneha intyg över hygienkompetens.
21. Personalen ska bära en för ändamålet avsedd arbetsdräkt med huvudbonad som täcker håret samt skor som endast används i livsmedelslokalen.
22. Rökning är förbjuden i livsmedelslokalen.

Verksamheten

23. För verksamheten ska finnas omklädningsutrymmen och toalett för livsmedelspersonalen.
24. På serveringsställe ska för kunderna finnas ett tillräckligt antal och ändamålsenligt utrustade toaletter. Handtvättställen ska vara utrustade med väggfasta hållare för flytande tvål och engångshanddukar. Toaletten får inte vara direkt förbunden med det utrymme där livsmedel hanteras, säljs eller serveras.

25. I en livsmedelslokals serveringsutrymme kan tobaksrökning endast tillåtas i ett separat utrymme avsatt enbart för detta ändamål. Utrymmet ska godkännas av ÅMHH.
26. Innan en verksamhet inleds eller betydande förändringar i verksamheten sker ska livsmedelsföretagaren ansöka om att livsmedelslokalen ska godkännas av ÅMHH. I samband med ansökan ska ett egenkontrollprogram inlämnas för godkännande. Egenkontrollprogrammet ska hållas uppdaterat.
27. Innehavaren ska till ÅMHH anmäla lokalen för inspektion i färdigställt skick före verksamheten påbörjas.

Tillsynsprojekt 2009 - Sammanställning

Nedan ses en sammanställning över slutrapporterna för de tillsynsprojekt med årsintervall över ett år som ÅMHM utfört under 2009.

Tillsynsprojekt, med projektintervall över ett år under 2009

Veterinärtillsyn

- mjölkgårdar
- ridskolor

Livsmedel

- små bagerier
- centralkök i skolor
- landskapsfärjor
- stormarket

Byggnad

- pensionat och gästhem
- lekparkar
- serviceboende och vårdhem

Vatten

- vattenverk, alla

Kemikalier och produktsäkerhet

- upplag för flytande bränsle och kemikalier
- minutförsäljning av kemikalier vid fordonservice

Miljöstörande verksamhet

- flygfält
- avfallsbehandling och -hanteringsanläggningar
- avloppsanläggningar och reningsverk över 100 pe

Sammanfattning av projekt Mjölkgårdar 2009

Ansvarig: Patrik Lundin

Sammanfattning av resultat

Ålands mjölkgårdar uppfyller i stort kraven enligt gällande regler och lagstiftningar. Det finns mycket kunskap och yrkesmässig stolthet hos Ålands mjölkbönder. Storleken på mjölkgårdarna varierar kraftigt från ca 20 liter till 6000 liter levererad mjölk per dag. Vid inspektionstillfället konstateras ett gott djurskydd. Av 52 inspekterade verksamheter har fem gårdar (under 10 procent) brister som myndigheten kommer att följa upp med föreläggande om åtgärder. Allmänt handlar åtgärderna om eftersatt rengöring och reoveringar.

Projektets omfattning

Projektet omfattar samtliga gårdar som levererar mjölk till Ålands Centralandelslag, ÅCA. Sammanlagt 52 gårdar inspekterades mellan den 21 oktober och den 22 december 2009. Inspektionerna omfattar tre delar enligt en förutbestämd checklista. De olika delarna är djurskydd, mjölkhygien och miljöskydd.

Under kontrollpunkt djurskydd kontrolleras att djuren sköts och behandlas på ett korrekt sätt enligt djurskyddslagen (1998:15) med underliggande förordning.

Under kontrollpunkt mjölkhygien kontrolleras mjölkhantering enligt EG förordningen om särskilda hygienregler för livsmedel av animaliskt ursprung (EG 853/2004) samt jord och skogsbruksministeriets förordning om kraven på primärproduktion för säkerställande av livsmedelssäkerhet (FFS 134/2006) antagen på Åland med stöd av landskapsförordning om tillämpning av riskförfattningar om livsmedel och livsmedelshygien (2009:35).

Under kontrollpunkt miljöskydd kontrolleras verksamhetens gödsel, avlopp och avfallshantering genom Ålands landskapsregerings beslut om begränsningar av utsläpp i vatten av nitrater från jordbruk (2000:79), landskapslag om renhållning (1981:3) och landskapslag om miljöskydd (2008:124).

I projektet har syftet även varit att informera verksamhetsinnehavare om miljöskyddande åtgärder, vikten av egenkontroll och annan relevant information. Hygien vid mjölkgårdsinspektionerna har varit prioriterad. Mellan varje inspektionstillfälle och mjölkgård har stövlarna desinfekterats med Virconlösning och yttre skyddskläder har tvättats i tvättmaskin.

Inspektionsresultat

I texten nedan redovisas de inspektionsresultat där ett flertal verksamheter har fått anmärkning.

Djurskydd

På tio (10) gårdar konstateras att vissa djur är smutsiga. Med ordet smutsigt menas att träck bildat så kallat "pansar" som kan upplevas obehagligt för djuren. Ofta är det just uppbundna eller nyintagna ungdjur som varit smutsiga. Djurägarna har varit medveten om problemet och enligt uppgift omgående åtgärdat avvikelsen.

Nio (9) verksamheter har fått anmärkning då en sjukbox eller annan möjlighet till att sära på eventuellt sjuka djur saknats. Myndigheten har godtagit när del av ladugården kunnats avdelas vid eventuellt behov av sjukutrymme. Vid ny eller ombyggnad av stall är sjukbox ett krav.

Fyra (4) djurstallar har varit smutsiga och med eftersatt underhåll. Med smutsigt menas att effektiv rengöring inte har utförts. Det är viktigt att rengöring i en ladugård är fungerande då gödsel som inte tas bort ger upphov till dålig stallhygien. En ladugård med djurstall ska underhållas löpande så en bra miljö för djuren säkerställs.

Mjölkhgien

Ett stort antal gårdar (21) har någon form av renoveringsanmärkning i mjölkrum eller tillhörande utrymme. Oftast är det slitet eller trasigt golv. Golvet i ett mjölkrum utsätts flera gånger om dagen för rengöringsmedel och väta vilket ställer stora krav på golv och väggmateriel. Ett nytt golvmaterial har tagits fram som kan läggas även om inte underlaget är helt torrt vilket i stort är omöjligt i ett mjölkrum. Flertalet av gårdarna känner till bristen och har följt utvecklingen med nya golvmaterial. Flertalet har påbörjat upphandling eller redan påbörjat renoveringen.

Tio (10) gårdar har anmärkning på att sluss mellan mjölkrum och djurstall saknas. Det ska finnas ett neutralt utrymme i form av sluss eller liknande mellan mjölkrum och djurstall. Några mjölkgårdar som saknar sluss har ändå fått godkänt då dörr från mjölkrum inte direkt har mynnat ut till djurstall.

Miljöskydd

Två (2) gårdar saknar gödselplatta för förvaring av gödsel. En gödselplatta med tillhörande urintank är en förutsättning då nitrater annars okontrollerat läcker ut i naturen.

Ett flertal av gårdarna (34) har en olämplig bränsleförvaring då dieselcisterner ofta står direkt på grus eller jord. Om en cistern börjar läcka kan stora mängder dieselolja förorena marken innan läckaget upptäcks. Då åtgärden inte är ett krav har myndigheten i inspektionsprotokollet föreslagit att oljecisterner placeras på ett fast underlag för att möjliggöra läckagekontroll.

Egenkontroll

ÅCA har under senare tid försett gårdarna med ett egenkontrollprogram. Vid inspektionen har 50 av gårdarna egenkontrollprogrammet. Om man som innehavare följer sitt egenkontrollprogram så uppfyller verksamheten de regler

som en mjölkgård omfattas av. Två gårdar saknar egenkontrollprogram, men ett flertal har inte implementerat programmet i sin verksamhet.

Iakttagna problem för verksamhetsinnehavare

Balplast från använda rundbalar är ett vanligt problem för mjölkgårdarna. Balplasten är skrymmande och kostsamt att bli av med enligt ett flertal av innehavarna. En samordning för insamling av plasten borde ordnas av lämplig aktör.

Erfarenheter från projektet

Mjölkgårdens egenkontroll

Det är av vikt att egenkontrollprogrammet införlivats i gårdens verksamhet och inte bara blir en hyllvärmare. Om egenkontrollen fungerar på gården uppfyller verksamheten kraven enligt gällande regler. Egenkontrollen ska regelbundet uppdateras så att verksamheten anpassas till aktuella regler.

Fläktbuller i djurstall

Fläktbuller i djurstall är i lagstiftningen reglerat till att fläktar maximalt får låta 65 dBA. Det är viktigt att kontrollera fläktarna så att djuren inte störs av höga ljudnivåer i sin livsmiljö.

Utebete och växttäck

Enligt djurskyddsförordningen ska mjölkkor hållas på utebete minst tre månader sammanhängande och infalla under tiden 1 maj till 1 oktober. Mjölkkor ska under ett dygn minst hållas på bete under tiden mellan två mjölkningstillfällen. Beläggningen får inte vara högre än att ett växttäck bibehålls på minst 80 % av betesarealen. Då det finns ett antal gårdar som ökat antal kor, är det av intresse att kontrollera reglernas efterlevnad.

Tillsyn av gårdar som föder upp ungnöt

Ett flertal av inspekterade verksamhetsinnehavare har undrat över hur tillsynen ser ut för ungnötssuppfödare. Djurgårdar över 5 djurenheter ingår i myndighetens tillsynsplan och ska beroende på storlek inspekteras minst vart 6 år. I dagsläget har inte myndigheten resurser för regelbunden tillsyn på mindre gårdar under 5 djurenheter.

Sammanfattning av projekt Ridtjänster 2009

Ansvarig: Josefine Wennerstrand, men avslutas av Julia Lindberg

Projektets omfattning

Projektet omfattade alla verksamheter på Åland som i någon form säljer ridtjänster. Sex verksamhetsansvariga kontaktades inför inspektionerna. Då en av verksamhetsutövarna är mammaledig och enligt uppgift därför inte för närvarande

bedriver någon verksamhet, kommer inspektion i det fallet att ske i ett senare skede.

Vid inspektionerna fick de verksamhetsansvariga svara på ett flertal frågor rörande djur- och miljöskydd samt produktsäkerhet. Vid den praktiska delen av besöken inspekterades stallar, ridbanor, gödselstäder, hagar och övriga till verksamheten hörande områden. Vidare utfördes uppmätning av bland annat ljudnivå och luftfuktighet.

Inspektionsresultat

1. Djur- och miljöskydd

Utfodring

Alla stallen ger hästarna tillräcklig mängd grovfoder, vilket är glädjande att se. En stor kraftfodergiva kombinerad med en otillräcklig mängd grovfoder ökar riskerna för stress och problem i munhåla, mage och tarm, och är tyvärr inte ovanligt förekommande framför allt bland tävlingshästar. I alla stallen får de allra flesta hästarna antingen fri grovfodertillgång, eller så utfodras de vid minst 4 tillfällen/dygn. Ättiderna uppgår till minst 30 minuter/tillfälle och oftast ges grovfodret innan kraftfodret. Hästar i frihet eller på bete tillbringar ca 2/3 av dygnet med födosök, och vetenskapliga studier visar att längre ättider minskar risken för stress, tandproblem samt kolik. Om grovfodret ges innan kraftfodret gynnas matsmältningen genom att grovfoder tuggas längre än kraftfoder och mer saliv därmed frisätts. Hästarna på de åländska ridskolorna kan också se någon annan häst medan de äter, vilket är viktigt för dem eftersom de har ett stort naturligt behov av sällskap. Studier har visat att hästar som kan se någon annan häst medan de äter, äter lugnare och tillbringar en större del av dygnet med att äta än en ensam häst.

I de flesta stallen görs analys av grovfodret minst 1 gång/år. Detta kan rekommenderas. Om en häst blir tjock eller magrar av är relativt lätt att se och åtgärda. Ett för högt eller lågt intag av t.ex. protein eller kalcium är svårare att upptäcka och det kan ställa till skada om det ej uppmärksammas i tid. De allra flesta hästarna i de inspekterade stallen har fri vattentillgång, och alla bjuds alltid vatten minst 2 gånger/dygn, vilket lagen föreskriver.

Studier har visat att om hästarna får välja själva dricker de helst vatten med en temperatur 17°C ur hink eller balja (för att kunna få i sig tillräckligt mycket vatten på kort tid). Automatiska vattenkoppar bör ha en minutvolym på minst 8 liter för att även en stressad eller sjuk och svag häst ska dricka tillräckligt mycket. Vid inspektionerna testades minutvolymen i stallen och den befanns variera från 5-6 liter till 18-19 liter. Något stall använder uteslutande hinkar och baljor, vilka alltid brukar uppskattas av hästar. När det är dags för utbyte eller nyinstallation av automatiska vattenkoppar är det bra att ha i åtanke att olika vattenkoppar har olika maxminutvolym.

Sjukvård

I de flesta stallen har verksamhetsansvarig person kunskap om normalvärden för en hästs hjärtfrekvens, andningsfrekvens och temperatur. De verksamhetsansvariga vet även hur man kontrollerar hästars hjärtfrekvens (slag/minut), andningsfrekvens (andetag/minut), perifera pulskvalité/digitalpuls (hur kraftigt blodet pulserar i kärlen t.ex. vid en hovböld eller fång), temperatur (i ändtarmen) samt slemhinnestatus (färg, fuktighet och kapillär återfyllnadstid för t.ex. slemhinnan i munnen). Detta är viktiga kunskaper för alla som ansvarar för en häst, och för de som utbildar andra människor om hästar i synnerhet. Kunskaper om hur man kontrollerar ovanstående parametrar kan bidra till att hästar får snabbare och bättre hjälp i samband med sjukdom och olycksfall.

Rutiner för träckprovtagning och avmaskning gicks igenom vid inspektionerna. Endast en av ridskolorna har påbörjat rutinmässig träckprovskontroll. I de övriga stallen har hälften planerat att påbörja träckprovstagning. I ett fall hade provtagningskit redan inhandlats. Då flera inälvsparasiter under senare år utvecklat en varierande grad av resistens mot en del avmaskningsmedel har det under några år funnits en stark rekommendation att rutinmässigt ta träckprover på hästar innan avmaskning sker. Avmaskning bör sedan ske endast om träckproverna visar förekomst av inälvsparasiter, och då med ett preparat som är utvalt baserat på träckprovresultat (d.v.s. ett preparat som är verksamt mot just de inälvsparasiter som aktuell häst har). Det är även viktigt att alltid noggrant följa aktuellt preparats administrationsintervall (hur många veckor som ska förflyta mellan två på varandra följande avmaskningar) samt att aldrig underdosera avmaskningsmedel. Följer man inte de sistnämnda två råden kommer en del inälvsparasiter inte att dö, utan kan istället förändra sig så att avmaskningsmedlet inte längre har någon effekt på dem.

Skadedjur (främst råttor) bekämpas i alla inspekterade stall med hjälp av gift, mekaniska fällor, katter och gevär. Råttor kan via bl.a. vatten, foder och utrustning ge upphov till betydande smittspridning mellan människor och djur och det finns därför inskrivet i djurskyddslagen att de ska bekämpas i djurstallar.

Utevistelse, motion och utrustning

Varje häst i de inspekterade stallen får vistas fri i hage varje dag och har då sällskap av minst en annan häst. I alla stall utom ett, rids hästarna oftast 2-3 timmar per dag, 5-6 dagar i veckan. I det sista stallet rids hästarna 1-2 timmar per dag. Tillsammans med långa ättider är motion och samspel med andra flockmedlemmar de mest grundläggande behoven för hästar, och det är därför roligt att se att alla Ålands ridskolor är bra på att tillgodose dessa behov hos sina hästar.

Stallet

I stor utsträckning uppfyller ridskolorna de minimikrav som finns för att hästar ska kunna röra och bete sig på ett naturligt och säkert sätt när de är på sin plats i stallet. Några avvikelser av främst lindrigt slag har dock framkommit vid inspektionerna. Beroende på situationen i de aktuella stallen kan man finna olika

lösningar. I ett par fall har t.ex. hästar fått flytta från sin nuvarande plats till en tom, större plats eller så har hästar med olika mankhöjd fått byta plats med varandra och deras behov därmed tillgodosetts. Måttavvikelser som inte stör hästens naturliga beteende, men som kan leda till ökad risk på något sätt (t.ex. en trång stallgång eller dörr där en stressad häst lättare kan klämma någon eller inte lätt tas ut snabbt vid brandfara) har upptäckts på en del platser. Detta är något som ibland kan och behöver lösas mer omgående. I andra fall kan man på ett tillfredställande sätt anpassa sin aktivitet efter omständigheterna under en period, för att sedan, i samband med ny- eller ombyggnad, finna en mer långsiktig lösning.

Ventilationen i de inspekterade stallen har vid undersökningstillfällena fungerat bra och de mätningar av ljudnivån som gjorts har visat på godkända värden, vilket är glädjande. Något som är viktigt att tänka på är dock att ljudnivån i stallet snabbt stiger när många hästar och människor är inne i stallet samtidigt, eller när man för några dagar ökar fläktens hastighet. Ljudnivån får inte kontinuerligt överstiga 65 dB, vilket är ungefär den ljudnivå som uppkommer då man pratar med höjd röst. En spark i en vägg vid ett av mättillfällena gav för ett ögonblick en ljudnivå på 77dB.

Miljöskydd

Ur miljöskyddssynpunkt sköts ridskolorna generellt på ett gott sätt. I de flesta fall finns hårdgjorda ytor med dränerande sand- och gruslager eller betongplatta vid hästarnas ätplatser eller andra ytor där de frekvent vistas. Avfall sorteras i varierande utsträckning och lämnas sedan till återvinning eller läggs i container som hämtas och töms vid behov. Gödselhanteringen fungerar i allmänhet väl i de inspekterade verksamheterna. Hos 3 av de 5 inspekterade ridskolorna hämtas gödseln regelbundet för lagring och/eller spridning hos någon annan. De övriga 2 stallägarna har stora markarealer och tar själva hand om all sin gödsel. Viktigt att tänka på är att i de fall man själv inte kan omhänderta all gödsel, måste på förhand en underrättelse om vem som istället tar hand om gödseln lämnas in till ÅMHM. När man begravt en häst måste också en anmälan lämnas in, i detta fall till nyttodjursveterinär vid ÅMHM.

2. Produktsäkerhet

På samtliga inspekterade ridskolor har verksamhetsutövarna i allmänhet ett gott säkerhetstänkande. De är medvetna om vilka riskområden som finns och försöker i flera avseenden förebygga olyckor. På en del områden kan man dock förbättra säkerheten. Regelbundna genomgångar av nödsituationsrutiner med personalen eller räddningstjänsten är ett exempel och regelbundna repetitionskurser i första hjälpen en annan. Ett par av verksamhetsutövarna anger, som en av de största riskerna med hästhantering och ridning, bristande kunskap och erfarenhet samt djurovana bland barn och ungdomar. De har, precis som undertecknad, noterat att många barn idag inte får chansen att lära sig hur man umgås med djur. Onödig rädsla för djur eller bristande respekt för djur – i båda fallen med ökade risker för såväl barnet som djuret – blir ibland följd, och en av verksamhetsutövarna

berättar att mycket tid går åt till att hjälpa barnen förstå och kommunicera med hästarna.

Inget av stallen har upprättat ett skriftligt säkerhetsdokument. I något fall finns planer på att göra det. Ett säkerhetsdokument kan innehålla uppgifter om t.ex. hästarna, byggnader och konstruktioner, rutiner vid olycksfall eller i en nödsituation. Enligt lagen om konsumtionsvarors och konsumenttjänsters säkerhet (FFS 75/2004) ska en verksamhetsutövare anmäla inträffade olycksfall och mera allvarliga tillbud (t.ex. när sjuktransport har beställts). Anmälan ska ske till ÅMHH, Norragatan 17, AX-22100 Mariehamn, telefon/växel 528 600.

De som ansvarar för ridutbildning har generellt vid ridskolorna yrkesutbildning och/eller lång praktisk erfarenhet inom området. Flera har också utbildning i första hjälpen. Det som skulle kunna förbättra säkerheten i flera fall är regelbundna repetitioner med de som har kunskap inom t.ex. hjälp vid olycksfall. Mer utbildning och genomgång inom brandskyddsområdet är också önskvärt. Ett par av stallen hade varsin genomgång med brandmännen för 3 år sedan, vilket enligt uppgift upplevdes som givande för både stallfolk och brandmän. Vid inspektionsbesöken diskuterades med alla verksamhetsansvariga en allmän genomgång av brandskyddet med såväl anställda och övriga i verksamheten inblandade samt med brandmännen. En genomgång bör inkludera både brandskyddsutrustning och rutiner vid t.ex. utrymning.

Några av ridskolorna har en eller flera grupper för elever med någon form av funktionshinder. Hos ett par av ridskolorna har man några elever med lindrigare form av funktionshinder. På ett tredje ställe tas elever med olika grader av funktionshinder emot på remiss och verksamhetsansvarig där har speciell utbildning för just dessa elever.

Vid en rundvandring på anläggningarna kontrollerades bland annat huruvida byggnaderna och konstruktionerna lämpar sig för sitt bruksändamål, om de är snygga och välordnade, om läktare är trygga och om ridbanorna är fria från vassa föremål eller ej. Besök gjordes även i sadelkamrarna för att titta på säkerhetsutrustning såsom ridhjälm, stigbyglar och skyddsvästar. Dessa områden befanns generellt sett vara i gott skick.

Sammanfattning av projekt Små bagerier 2009

Ansvarig: Christel Mattsson

Projektets omfattning

Inspektion utfördes i totalt sju stycken bagerier varav tre är på landsbygden och fyra i skärgården. Fyra bagerier föll bort från projektet eftersom två är nybyggda och inspekterade redan detta år, ett bageri har inte verksamhet alls vintertid och

ägarna är bortresta en längre period och ett bageri överfördes till klassen stora bagerier.

Under inspektionen granskades bl.a. lokalerna, livsmedelshanteringen, personalens livsmedelsintyg, intyg i hygienkompetens och verksamhetens egenkontroll. Bagerierna är små och den person som ansvarade för att egenkontrollen utförs närvarade i alla bagerier utom ett.

Inspektionsresultat

Vid inspektionerna kunde konstateras att flera av bagerierna har mycket småskalig verksamhet och man bakar ett fåtal gånger per månad om alls vintertid.

Tre verksamheter hämtar själva sina ingredienser till bakningen och antecknar således inte temperaturen på ankommande varor. En verksamhet har glömt bort att mäta temperaturen på ankommande varor. Fem bagerier har enbart jäst som behöver kylförvaras.

I ett bageri saknade personalen friskintyg för livsmedelshantering. Två personer som arbetar i bagerierna saknar intyg i livsmedelshygienisk kompetens, sk. hygienpass. Friskintygen och kopia på intygen i livsmedelshygienisk kompetens ska förvaras i egenkontrollhandlingarna.

Inget bageri saknar helt innehållsförteckning till sina bageriprodukter. Bröd som säljs till butikerna har påskrifterna tryckta på påsarna. Vid direktförsäljning till kunden finns antingen innehållsförteckning tillhanda på försäljningsplatsen eller så har kunden beställt sin vara och själva uppgett önskemål vad den ska innehålla.

Fem bagerier har god standard på lokalerna med två börjar uppvisa ett visst slitage. Bagerierna hade överlag små brister i egenkontrollens utförande eller i lokalen.

En verksamhet hade brister som måste åtgärdas i lokalen, men åtgärderna är redan inplanerade.

Inget bageri kommer att tas upp till föreläggande.

Information till verksamhetsutövaren

Ansvariga för egenkontrollen ska förvara alla handlingar (hygienpass, friskintyg, själva egenkontrollen o.s.v.) som hör till egenkontrollprogrammet på plats i verksamheten. Fastställda egenkontrollprogram ska följas och vid behov förbättras eller ändras för att förebygga, minska eller eliminera hälsofaror i enlighet med 21 § 2 mom. livsmedelslagen (FFS/2006).

Sammanfattning av projekt Centralkök i skolor 2009

Ansvarig: Christel Mattsson

Projektets omfattning

Inspektion utfördes i totalt 12 st skolor varav två är i Mariehamn, fyra på landsbygden och fem i skärgården. Under inspektionen granskades bl.a. lokalerna, livsmedelshanteringen, personalens livsmedelsintyg, intyg i hygienkompetens och verksamhetens egenkontroll. Den person som ansvarade för att egenkontrollen i köket utförs närvarade i respektive skola.

Inspektionsresultat

Vid inspektionerna kunde konstateras att tre av skolorna inte ska klassas som centralkök eftersom de inte skickar mat utanför skolbyggnaden eller levererar mindre än 10 portioner per dag till utomstående.

Samtliga skolkök hade egenkontrollprogrammet på plats och utförde temperaturkontroller. Få brister fanns sammantaget i egenkontrollens utförande i skolköken.

Tre verksamheter antecknade inte temperaturen på ankommande kyl- och frysvaror. Tre verksamheter antecknade inte innertemperaturen i livsmedel som avsvlnas. Innertemperaturen hann inte nå + 8 °C förrän personalen gick hem efter två timmar varvid temperaturen ej antecknades. Rätt temperatur skulle ha uppnåtts inom fyra timmar.

Hälften av verksamheterna hade kalibrerat en eller flera av temperaturloggrarna på kyl- och frysenheterna för att säkerställa att de visar rätt.

Två skolkök saknade personalen friskintyg för livsmedelshantering. friskintygen ska förvaras i egenkontrollhandlingarna. Samtliga personer som arbetar i köken innehar intyg i livsmedelshygienisk kompetens, sk. hygienpass.

I tre skolkök var potatisskalmaskinens placering dålig och luftburna bakterier riskerar kontaminera övriga livsmedel. Man har löst det så att potatisen skalas före övrig matlagning, tvättadpotatis används och potatis till nästa dag skalas efter att lunchen avslutats.

Skolköken hade överlag få brister i egenkontrollens utförande eller i lokalen. En verksamhet hade brister i lokalen, men åtgärderna är redan inplanerade. Inget skolkök kommer att tas upp till föreläggande.

Information till verksamhetsutövaren

Ansvariga för egenkontrollen ska förvara alla handlingar (hygienpass, friskintyg, själva egenkontrollen o.s.v.) som hör till egenkontrollprogrammet på plats i verksamheten. Fastställda egenkontrollprogram ska följas och vid behov förbättras eller ändras för att förebygga, minska eller eliminera hälsofaror i enlighet med 21 § 2 mom. livsmedelslagen (FFS/2006).

Sammanfattning av projekt Stormarket 2009

Ansvarig: Fredrik Sundell

Projektets omfattning

Firma Erik Mattsson, Kantarellen och Sparhallen inspekterades och under inspektionen granskades bl.a. lokalerna, livsmedelshanteringen, personalens livsmedelsintyg, sophanteringen och verksamhetens egenkontroll. Inspektionen utfördes i närvaro av verksamhetens livsmedelsansvarig.

Inspektionsresultat

- Utförandet av verksamheternas godkända egenkontrollprogram uppvisade olika brister. Bland annat ska egenkontrollprogrammet vara uppdaterat och innehålla uppgifter om allt från städrutiner till kopior på personalen hygienpass. Temperaturkontroller av kylda livsmedel utfördes också i varierande grad.
- Ursprungsmärkningen, dvs. odlingsland/fångstplats, av kött fungerade bra medan märkningen i fiskdisken var mycket bristfällig. Märkning av frukt, rotsaker och grönsaker var tillfredställande.
- Ohygieniska trädetaljer förekom i viss mån i livsmedelsutrymmena.
- I de fall där lösgodisförsäljning fanns var godishyllorna i behov av rengöring.
- I butikerna separerades glutenfritt från produkter innehållande gluten och jordiga livsmedel separerades från övriga livsmedel på ett bra sätt.
- Rengöring av kundkärror och -korgar varierade medan rengöring av kassabanden fungerade bra.

Information

Ansvarig för egenkontroll ska förvara alla handlingar (hygienpass, friskintyg, själva egenkontrollen o.s.v.) som hör till egenkontrollprogrammet på plats i verksamheten. Ett egenkontrollprogram ska vara en beskrivning över hur man ska

sköta och kontrollera sin livsmedelsverksamhet. En riskbedömning ska göras för att peka på de risker som finns i verksamheten. På detta sätt kan man bli medveten om risker som finns i verksamheten och kan skriva rutiner, för att undvika t.ex. matförgiftningar, som lätt kan kommuniceras till personalen. Det är viktigt att personalen är medveten om innehållet i egenkontrollen.

Sammanfattning av projekt Gästhem och pensionat 2009

Ansvarig: Halena Jarvad

Projektets omfattning

Projektet omfattade 10 st registrerade gästhem på Åland. Av dessa erbjuder 5 st endast frukost medan övriga 5 har en mer omfattande matservering.

Vid inspektionen granskades hela gästhemmet inbegripande inkvarteringsdel, kök och, i de fall det förekom, även lekrområde för barn utomhus.

I inkvarteringsdelen granskades våtutrymmen, städskrubbar, linneförråd och inkvarteringsrum. Mätningar utfördes med avseende på luftkvalitet och varmvattentemperatur.

I livsmedelslokalen låg fokus på hygien och egenkontroll medan det i utomhusmiljön kontrollerades att lekutrustning för barn följer de krav som ställs enligt rådande lagstiftning och standarder.

Inspektionsresultat

Inkvarteringsdelen

- De 10 gästhemmen som inspekterades höll överlag en god hygienisk standard när det gällde rummets skick och städning. Standarden i de allmänna våtutrymmen var också god hos merparten av anläggningarna.
- På 8 st gästhem förekom brister i städskrubbens utrustning, främst gällande rinnande vatten och torkslinga.
- På 6 st gästhem var de gemensamma handtvättställen inte utrustade med engångshanddukar.
- 7 st gästhem hade brister gällande ventilationen. I tre av fallen förekom smutsiga eller blockerade friskluftventiler och 3 st gästhem saknade helt luftventiler i inkvarteringsrummen.

Köket/livsmedelslokalen

- På 5 av gästhemmen finns ingen adekvat städskrubba för kökets städutrustning.
- 4 av gästhemmen förvarar tomma livsmedelslådor utomhus utan skydd. Livsmedelslådor ska förvaras skyddat inomhus eller i nätbur under tak.
- Brister i egenkontrollen kunde konstateras i 4 st livsmedelslokaler.

- Många av gästhemmen har hittat bra lösningar för att hålla låg temperatur på frukostbufféns kylvaror under den tid de står framme.

Totalt kommer 8 st gästhem att tas upp till enskild behandling och föreläggande. Detta gäller gästhem med allvarliga brister eller där det förekommer många enskilda brister som sammantaget ger behov av uppföljning. Samtliga noterade brister ska vara åtgärdade senast 01.04.2010.

Uppföljning av projektet kommer att göras under 2010.

Information till gästhemmen

- I de fall där gästhemmets hushållsvatten tas från egen brunn ska vattnet årligen provtas och analyseras med avseende på mikroorganismer, samt vart tredje år med avseende på fysikalisk/kemiska faktorer.
- Beredning av förskämbara livsmedel, som exempelvis smörgåsar, får endast ske i en lokal som godkänts enligt livsmedelslagen.
- Tomma livsmedelslådor ska förvaras skyddat inomhus eller i nätbur under tak. Detta för att undvika att fåglar eller andra djur kommer i kontakt med lådorna.
- Egenkontrollen är ett mycket viktigt instrument vid hantering av livsmedel, där kritiska punkter i livsmedelshanteringen regelbundet följs upp och kontrolleras.

Resultatet från projekt gästhem och pensionat visar på brister i egenkontrollen på 4 av gästhemmen. Baserat på projektresultatet behöver kökspersonalen gå igenom sitt egenkontrollprogram och förbättra rutinerna så att allt utförs och antecknas i enlighet med programmet.

Sammanfattning av projekt Lekparker 2009

Ansvarig: Helena Jarvad, med stöd av Magnus Eriksson

Projektets omfattning

Projektet omfattade 26 st allmänna lekparker på Åland, varav 19 st i Mariehamn, 5 i landsbygdskommuner och 2 i skärgårdskommuner. Resterande 8 kommuner har inga allmänna lekparker.

Lekparker som hör till skolor, daghem, campingplatser och andra verksamheter kontrolleras ej inom ramen för projekt lekparker utan i samband med inspektion av huvudverksamheten.

Vid inspektionerna har kontrollerats att lekredskap, fallunderlag och lekparkernas utformning följer de krav som ställs i rådande lagstiftning och standarder (SFS-EN 1176 och 1177).

Inspektionsresultat

- I de flesta av lekparkerna byts sanden i sandlådan årligen, vilket är bra ur hygienisk synpunkt. Dock har färre än en tredjedel av sandlådorna någon form av övertäckning då de inte används.
- 7 lekparker har klätterställningar där det förekommer öppningar mellan 9 och 23 cm stora, i vilka barn kan fastna och bli hängande.
- 4 av 8 klätternät har maskor mindre än 30 cm, vilket inte rekommenderas.
- De flesta av rutschbanorna har ett väl tilltaget fallområde framför utåkningsdelen.
- 3 rutschbanor saknar skyddsräcke över plattformen där banan börjar, vilket numera krävs.
- 24 av lekparkerna hade en eller flera brister gällande fallområdet nedanför lekredskapen.
 - Vid 4 klätterställningar fanns stenar i marken under ställningen.
 - På 11 lekparker fanns fasta föremål så som bänkar, kantbrädor eller lösa föremål inom fallområdet.
 - På 6 lekparker var fallunderlaget för tunt och på 10 saknades dämpande fallunderlag helt.
- Endast 2 av 24 gungställningar hade ett fallområde på minst 4 m i vardera gungriktning, vilket standarden kräver.
- Många gungställningar var försedda med inspringningsskydd, vilket rekommenderas i standarden.
- 3 lekparker hade en gungställning med 3 gungor i samma gungsektion, vilket inte längre får förekomma.

En av de vanligaste bristerna i lekparkerna var dåligt underhåll av lekredskap och fallunderlag. Det rekommenderas att underhållsplaner upprättas, så att brister uppmärksammas i tid och kan åtgärdas innan olyckor sker.

Totalt kommer 21 st lekparker att tas upp till föreläggande. Detta gäller lekparker med allvarliga säkerhetsbrister eller där det förekommer många enskilda brister som sammantaget ger behov av uppföljning. Uppföljning av projektet kommer att göras under 2010.

Information till verksamhetsutövarna

Säkerhetskraven för lekparker finns samlade i EU-standard SF EN 1176 och SF EN 1177. Nedan följer en kort genomgång av kraven inom de områden där många av lekparkerna i projektet uppvisade brister.

Öppningar med farliga mått

I standarden anges några mått på öppningar som ska undvikas på vissa lekredskap, för att minska risken för allvarliga olyckor:

Öppningar med mått på 9-23 cm, på en höjd över 0,6 m från underlaget, är inte tillåtna. Små barn klättrar ofta ut genom en öppning med benen före. Om

öppningen är för smal kan huvudet sedan fastna i öppningen och barnet bli hängande om det inte når ned med benen till underlaget.

Öppningar på 8-25 mm får inte förekomma på höjder över 1,2 m och i lekredskap som framtvingar rörelse, exempelvis rutchbanor och brandkårsstänger. Barn kan fastna med fingrarna.

Smala öppningar vid rutschbanans startdel, där barn kan fastna med exempelvis dragsnören på kläder, är inte tillåtna.

Nya fabrikstillverkade redskap är som regel tillverkade enligt standarden och bra ur säkerhetssynpunkt. Äldre modeller ska ses över så att de inte har öppningar med ovanstående mått. Den som ansvarar för lekparken är skyldig att åtgärda brister i äldre redskap så att nuvarande standard följs. Innan åtgärder utförs är det bra att kontakta redskapets tillverkare för anvisningar.

Klätternät

Maskorna i ett klätternät får inte heller vara mindre än 23 cm. Efter flera allvarliga olyckor, där barn som klättrat med cykelhjälm på huvudet fastnat och blivit hängande, rekommenderas nu att nätmaskorna ska vara minst 30 cm stora.

Fallområdet

I drygt hälften av alla lekparksolyckor spelar fallunderlagets beskaffenhet en avgörande roll för hur allvarlig skadan blir. Det dämpande fallunderlaget kan vara för tunt eller saknas helt, och ibland finns hårda kanter eller andra fasta föremål inom fallområdet.

Fallområdet ska vara täckt med minst 30 cm tjockt stötdämpande underlag, exempelvis bark, fallskyddsplattor eller strid sand. Den typ av sand som finns i sandlådor fungerar inte som fallunderlag eftersom den är för kompakt. Köper man bark som fallunderlag måste man själv kontrollera barken och plocka bort stora och vassa bitar innan den läggs ut.

Alla lekredskap som är över 0,6m höga ska ha ett fallområde på minst 1,5 m åt alla håll, mätt från redskapets ytterkanter.

<u>Fallhöjd</u>	<u>Minsta fria fallutrymme</u>
Upp till 1,5 m	1,5 m
1,7 m	1,63 m
2 m	1,83 m
2,3, m	2,03 m
2,5 m	2,17 m
3 m	2,5 m

Gungor ska ha ett fallområde på minst 4 m i vardera gungriktning.

Finns det staket vid sidorna ska avståndet mellan gungstativ och staket vara minst 1,5 m. Detta för att barnen lätt ska kunna passera vid sidan av ställningen och inte mellan gunga och ställning, där de riskerar att träffas av någon som gungar.

Informationstavla

Standarden föreskriver att alla lekparker ska ha en informationstavla/skylt som uppger lekplatsens namn, adress, nödnummer samt kontaktuppgifter till den ansvarige för lekparken. Detta för att underlätta för allmänheten att informera om trasiga redskap eller andra säkerhetsbrister och för att underlätta vid tillkallande av hjälp om en olycka har skett. Man bör också uppmana allmänheten att meddela den ansvarige för lekparken när en olycka skett, så att man kan se över om åtgärder behövs för att förhindra liknande olyckor.

Mer information

För mer information om de krav som ställs på lekparker rekommenderas boken "Säkra lekplatsen", utgiven av svenska kommunförbundet år 2009. Boken ger en enkel och bra beskrivning av standardens säkerhetskrav, och kan beställas på www.skl.se.

Kontakta gärna ÅMHH med frågor och funderingar angående säkerheten på lekparker.

Sammanfattning av projekt Serviceboende 2009

Ansvarig: Eeva Axelsson

Projektets omfattning

Projektet omfattade femton stycken serviceboende och vårdhem på Åland med effektiverat service dvs. vård dygnet runt. Tolv stycken var äldreboende, en missbrukarvård, en psykosocialvård och ett skyddshem. Två verksamheter ansökte om godkännande av lokal i samband med projektet. Vid nio verksamheter ingick även livsmedelhantering i projektet.

Vid inspektionerna informerades om inomhusluftproblematik, personalens symtom avseende inomhusluft, ventilation, byggnadskonstruktion, hushållsvatten, avlopp, avfallshantering, städning, städ- och sanitära utrymmen, handikappanpassning, produktsäkerhet och livsmedelhantering. Vid inspektionerna granskades även att de krav som ställs i rådande lagstiftning och förordningar följs.

Inomhusluft

En av de vanligaste bristerna i serviceboende var problemen med inomhusluften. I sex fall klagade personalen på dålig inomhusluft medan det i tretton objekt konstaterades något problem rörande inomhusluften t.ex. med ventilation, fukt eller temperatur. Problem med ventilationen konstaterades i tio objekt och endast

fem stycken hade mekanisk både från- och tilluft i hela byggnaden. Ofta hade fastighetsskötaren bristande kunskaper om skötseln av ventilationsanläggningen.

Det är viktigt att ha bra kunskaper om ventilationsanläggningens funktion och skötsel för att upprätthålla en god inomhusmiljö. I första hand ska fastighetsskötaren ha dessa kunskaper, men även personalen, såsom föreståndaren, bör känna till hur ventilationen fungerar för att kunna upptäcka brister t.ex. i ventilationsflöden. I många fall har personalen stängt friskluftventiler och därefter klagat på dålig luftkvalité

Städning

Vid de flesta fall var städningen god. I tio objekt var städsåp dock inte låst. Eftersom städkemikalier kan medföra hälsofara t.ex. vid hudkontakt, invärtes användning, osv. är det viktigt att hålla städsåpet låst. Städsåpet ska även innehålla produktinformationsblad där det finns information om hur man ska bete sig om man har utsatts för hälsofara eller om det har inträffat någon annan olycka t.ex. när större mängder kemikalier kommer ut i avloppet eller vid en brand. Vid alla objekt fattades produktinformationsblad för använda städkemikalier.

Livsmedelshantering

Egenkontrollen är ett mycket viktigt instrument vid hantering av livsmedel, där kritiska punkter i livsmedelshanteringens regelbundet följs upp och kontrolleras. Resultatet från projektet visar på vissa brister i egenkontrollen vid fyra serviceboenden. Baserat på projektresultatet behöver kökspersonalen gå igenom sitt egenkontrollprogram och förbättra rutinerna så att kontrollen utförs och antecknas i enlighet med programmet.

Fem objekt hade ingen adekvat städskrubb för kökets städutrustning. Hygienisk städutrustning ska finnas i anslutning till livsmedelsutrymmet och vara separerat från städförvaringsutrymmet som hör till andra verksamheter för att undvika spridning av bakterier från övriga utrymmen till köket dvs. korskontamination.

Övrigt

Det ska finnas skyddsräcke runt spisaggregatet i bastun för att undvika brännskador t.ex. vid en fallolycka. Skyddsräcket saknades helt eller var bristfällig vid sju objekt.

Avfallshantering var bra skött vid alla objekt, med sortering i olika avfallsfraktioner.

Totalt kommer åtgärder vid tolv stycken serviceboende att följas upp. Detta gäller serviceboende med allvarliga brister eller där det förekommer många enskilda brister som sammantaget ger behov av uppföljning. Uppföljning av projektet kommer att göras under 2010.

Sammanfattning av projekt Vattenverk 2009

Ansvarig: Magnus Eriksson

Projektets omfattning

Projektet omfattade 11 st vattenverk uppdelat på sex ytvattenverk och fem grundvattenverk. Samtliga vattenverk har godkända egenkontrollprogram enligt Social och hälsoministeriets förordning om kvalitetskrav på och kontrollundersökningar av hushållsvatten (FFS 461/2000) antagen genom Ålands landskapsregerings beslut (1977:101) om tillämpning i landskapet Åland av vissa riksförfattningar om hushållsvatten (2004/55).

Vid besöken togs bl.a. reningsverket, egenkontrollen, brukskontrollen samt beredskapen upp. Därutöver granskades rutiner för hygien, informationsutbyte mellan kunder, verksamhetsutövare och myndighet samt övervakning och hantering av avfall och kemikalier.

Inspektionsresultat

Generellt kan det konstateras att vattenverken sköts väl och har en god allmän tillsyn. Det kan även konstateras att antalet brister i vattenverken är avsevärt mycket färre nu än vid tidigare projekt.

Däremot behöver arbetet med dokumentering i driftsjournaler och driftföreskrifter förbättras och det kontinuerliga arbetet med beredskapsplaner sättas in som en årlig rutin

Vattenverken - hygien och egenkontroll

Utformningen av vattenverken varierar relativt mycket beroende på om det är yt- eller grundvatten baserad verksamhet. Generellt har grundvattenverken enklare reningsprocesser medan ytvattenverken har flera och mer komplicerade processer. Detta påverkar förstås kraven på tillsyn och drift.

Vanliga konstaterade brister i vattenverken gäller särskilt underhållet och hygieniska aspekter t.ex. städning, ventilation och skyddsglas på lampor. Denna typ av brister åtgärdas enkelt genom att man inför fasta rutiner t.ex. städning på fredagar. På de mindre vattenverken noteras att tillgång till tvättställen och omklädningsrum är mycket begränsad eller saknas. Vid dessa vattenverk gäller det att vara medveten om bristen och iaktta särskild försiktighet vid arbeten där nedsmutsning kan ske.

Överlag följer vattenverken de uppgjorda och fastställda kontrollprogrammen. Eftersom kontrollprogrammen enligt 8 § Social och hälsoministeriets förordning om kvalitetskrav på och kontrollundersökningar av hushållsvatten ska granskas vart femte år kommer samtliga vattenverk att behöva uppdatera sina kontrollprogram under 2010. Några av vattenverken i projektet har avvikit från

sina kontrollprogram. Detta har främst berott på personalomsättning och dåliga rutiner.

Övervakning och driftskontroll

Allmänt kunde det konstateras att de ansvariga hade goda kunskaper om sitt vattenverk och kände till de kritiska punkterna vid driften. De brister som uppmärksammades gäller främst upprättande av rutiner för dokumentation samt en kort sammanställning av driftsinstruktioner. Instruktionerna är viktiga för att ytterligare höja nivån på skötseln och tillsynen oberoende av vem som utför uppgiften.

Beredskap

Alla vattenverk har någon form av beredskapsplan, allt från en väldigt enkel till kompletta. Fokus nu är att förbättra speciellt de enklare varianterna och höja lägsta nivån. Detta görs genom att bifoga två dokument som bör placeras med och integreras i den befintliga beredskapsplanen. De absolut vanligaste bristerna i beredskapsplanen är att uppdatering inte sker årligen. Därför bör alla vattenverk införa en årlig rutin där man går igenom och justerar eventuella förändringar.

Information

Det är viktigt att ha rutiner för spridning av information till kunder, verksamhetsutövare och myndigheter vid olika typer av situationer. Detta för att vattenverket ska fungera t.ex. vid nödsituationer eller sjukdomsfall. Vid besöken påvisades brister främst gällande hantering av klagomål och information till konsumenter varför förbättringar behöver utföras. Inom detta område händer det mycket så det är viktigt att hänga med och ständigt förbättra och uppdatera sina rutiner.

Avfall och kemikalier

Största flertalet av verksamhetsutövarna hade god insikt och förstår vikten av att vara noggrann vid hantering av kemikalier. Endast mindre brister som t.ex. att faktablad saknades eller mindre underhållsbehov av kärl uppmärksammades.

För att säkerställa att beredskapsplanerna utvecklas och uppdateras kommer flertalet av vattenverken att tas till vidare behandling. Uppföljning av projektet kommer att göras under 2010.

Information till verksamhetsutövaren

Efter flera allvarliga tillbud vid vattenverk i fastlandet på senare år har det kommit mycket material från myndigheterna gällande beredskap och förebyggande arbete. Därför har fokus legat på hygien, information, dokumentation och beredskap i detta projekt. Det finns mycket material och information gällande hushållsvatten som behandlar beredskapen och exceptionella situationer. Därför rekommenderas verksamhetsutövarna att gå in på Valvira hemsida och studera informationen; http://www.valvira.fi/se/styrning_och_tillsyn/halsoskydd/hushallsvatten

Speciellt följande två rapporter innehåller mycket och viktig information;

- *"Tryggande av hushållsvattnets kvalitet i exceptionella situationer"*
http://www.valvira.fi/files/sve/Tryggande_av_hushallsvattnets_kvalitet_i_exceptionella_situationer.doc
- *"Anvisningar om krisinformation för vattentjänstverk"*
<http://www.valvira.fi/files/sve/kriisiviestinta-sve.pdf>

När det gäller beredskap är det viktigt att kontinuerligt uppdatera sina planer i förhållande till verksamheten. Genom att göra en riskanalys av sitt eget vattenverk blir man mer medveten om risker som finns i verksamheten och kan förebygga och förhindra att akuta situationer uppstår. Det är viktigt att alla i personalen är medvetna om och insatta i beredskapsplanen vid en krissituation.

Med inspektionsprotokollet skickas två dokument, upprättade av myndigheten Valvira, till samtliga vattenverk. Den ena är en kort sammanfattning över viktiga kontaktuppgifter som bör finnas sammanställd i alla vattenverk samt en del goda råd om vad man ska tänka på vid en krissituation och de olika aktörerna. Den andra bilagan innehåller förslag på dokumentation, arbetsfördelning och uppgörande av meddelanden som kan användas som mallar vid behov. Meningen är att denna information integreras i den befintliga beredskapsplanen och finns tillgänglig vid en krissituation.

Sammanfattning av projekt Oljedepåer 2009

Ansvarig: Susanne Särs

Projektets omfattning

Projektet omfattade två oljedepåer. Båda anläggningarna har miljötillstånd.

Vid besöken granskades hela verksamheten inbegripande avloppsvatten, oljeavskiljare, avfallshantering, kemikaliehantering, cisterner och verkstad. Projektet gjordes som samordnad inspektion tillsammans med brand- och räddningsväsendet.

Inspektionsresultat

Avloppsbrunnar finns inte i anslutning till förvaring av kemikalier eller farligt avfall. Utsläpp och spill av kemikalier och farligt avfall till avloppsbrunnar och regnvattenbrunnar kan skada reningsverket eller sjön dit avloppsvattnet leds.

Skyddsåtgärder ska vidtas för att förhindra att utsläpp rinner ner i avloppsbrunnar eller regnvattenbrunnar om en olycka händer. Absorberingsmedel och andra tätningsanordningar för brunnar finns därför tillgängligt vid anläggningarna.

Oljeavskiljare finns och är av klass I (oljeavskiljare med koalescensfilter). Oljeavskiljare ska finnas vid alla verksamheter där det finns risk för utsläpp av

oljehaltigt vatten till avlopps- eller regnvattennätet. Oljeavskiljare av klass I är den bästa oljeavskiljaren som släpper ut minst olja till ledningsnätet. Alla oljeavskiljare har dessutom nivåalarm som larmar när det är dags att tömma oljeavskiljaren.

Fordonstvätt sker vid en av anläggningarna. Vid fordonstvätt släpps oljeprodukter ut och oljeavskiljare måste därför finnas.

Avfall sorteras och märks, vilket är nödvändigt för att behandling eller återvinning kan göras på bästa sätt. Avfallet förvaras på hårdgjord yta och regnskyddat, vilket minskar risken att mark och vatten förorenas. Avfall lämnas sedan till godkänd avfallstransportör.

Säkerhetsdatablad för kemikalier innehåller information om vad man ska göra om man får på eller i sig kemikalien eller om den rinner ut från sin behållare samt hur man ska hantera avfallet som kan uppstå. Vid anläggningarna finns säkerhetsdatablad för använda kemikalier samt rutiner för uppdatering av dessa.

Endast besiktade cisterner används som oljelager. Det är viktigt att de stora oljemängderna som finns i en oljedepå lagras i säkra behållare så att risken för olyckor med utsläpp, brand eller explosion som följd minimeras.

Oljedepåerna inspekteras årligen och de eventuella åtgärder som diskuteras vid besöken följs upp följande år.

Sammanfattning av projekt Minutförsäljning av kemikalier 2009

Ansvarig: Mia Westman

Projektets omfattning och syfte

Inom projektet inspekterades minutförsäljningen av kemikalier på de största bränsledistributionsstationerna i landskapet, Godby Service, Shell Servicecenter, Rundbergs Bil & Service / St 1 och Mariehamns Bilmack. Projektets syften var att informera verksamhetsutövarna om gällande regler för minutförsäljningen samt att genom stickprovskontroller utreda om kemikaliernas förpackningar och märkningar motsvarar kraven i lagstiftningen.

Projektet utfördes med stöd av kemikalielagen (FFS 744/1989), vilken är antagen på Åland genom landskapslag om tillämpning i landskapet Åland av riksförfattningar om kemikalier (1990:32).

Till denna projektrapport bifogas skriftligt den information som förmedlades under inspektionerna.

Utförande och resultat av inspektionerna

Vid inspektionerna informerades verksamhetsutövarna om att farliga kemikalier ska vara förpackade i en hållbar och säker förpackning samt vara tydligt märkta med svensk text på etiketterna. Kraven på säkerhetsförslutare och varningssymbol för synskadade gick igenom. Verksamhetsutövarna informerades också om reglerna för försäljning av giftiga och mycket giftiga kemikalier, men i dagsläget är det ingen av de inspekterade bensinstationerna som saluför giftiga kemikalier utöver bensin. Överlag har verksamhetsutövarna god kännedom om kemikalierna de säljer, men ingen av verksamhetsutövarna kände på förhand till varningssymbolen för synskadade.

Inga språkligt felaktiga eller otydliga etiketter påträffades vid stickprovskontrollerna, medan det ifråga om varningssymbolen för synskadade upptäcktes brister hos samtliga inspekterade verksamheter. På en av bensinstationerna upptäcktes ett parti lacknafta med läckande korkar, vilket åtgärdades direkt på plats genom att korkarna skruvades till. På en annan station upptäcktes en produkt som var märkt med texten "Endast för professionellt bruk. Förpackningen får inte säljas i detaljhandeln." Samtliga förpackningar avlägsnades omedelbart ur hyllan.

ÅMHHM kommer att rapportera upptäckta felaktigheter och brister på de stickprovskontrollerade kemikalierna till Valviras Kemikalieregister.

Sammanfattning av projekt Flygfält 2009

Ansvarig: Mia Westman

Flygplatsers miljöpåverkan

En flygplats påverkar miljön på många olika sätt genom buller, luftutsläpp, utsläpp till mark och vatten, kemikalier, avfall, energi och transporter. Flygplatsens risk- och säkerhetsarbete bör även inkludera miljöfrågor.

Ett problem med *flygbuller* är att det är svårt för den enskilde att skydda sig från det. Det är inte möjligt att skapa en tyst sida av huset eller att utomhus skydda sig med hjälp av bullerskyddsåtgärder. Den enskilda flygplatsen kan dock eftersträva att minska verksamhetens buller genom att upprätthålla och aktivt arbeta med en bullerhanteringsplan inkluderande planering, begränsningar och åtgärder på flygplan, flygtider, flygvägar samt procedurer på flygplatsen.

På flygplatser används stor mängder *kemikalier* för drift och underhåll. Många av dem kan orsaka omfattande skador på människor och natur om de används och hanteras felaktigt eller om en olycka skulle inträffa.

Utsläpp till luft från flygplatser påverkar främst den allmänna bakgrundshalten av kväveoxider och andra luftföroreningar. Förutom de direkta utsläppen från

flygplanen ger även verksamheter på marken utsläpp till luft. Dessa inkluderar bränslehantering, markfordon och vägtransporter, parkeringsplatser, energianläggningar och brandövningar.

De *utsläpp till mark och vatten* som är specifika för en flygplats kommer främst från glykol som används för avvisning av flygplan före start och från användning av halkbekämpningsmedel på banan. Avvisning och halkbekämpning görs av flygsäkerhetskäl och kemikalievalet styrs av funktionskrav och tekniska omständigheter såsom påverkan på flygplan och banor. I vissa fall finns dock alternativa åtgärder eller möjlighet att reducera kemikalieanvändningen eller att samla upp kemikalierna. Utsläpp till avloppsvattennätet kommer främst från verkstäder, flygplans- och fordonstvättar samt terminaler.

Avfallet på en flygplats består av hushålls- och kontorsavfall från terminal och kontor, verksamhetsavfall från verkstäder, byggande och underhåll inom flygplatsen samt farligt avfall från främst verkstäder. Specifikt för flygplatser är matavfall från flyg som kommer från destinationer utanför EU. Detta avfall måste tas omhand på ett säkert sätt på grund av risken för smittspridning.

På flygplatser förbrukas *energi* för exempelvis elektricitet, ventilation, banbelysning samt värme och kyla för terminaler, hangarer och verkstäder. Energi i form av bränsle går åt för drift av flygplan och markfordon. En inventering av var och hur energin används samt konkreta planer och åtgärder för att minska användningen kan spara såväl energi som kostnader.

Risker på en flygplats kan gälla allt från ett flygplanshaveri eller en brand i bränsleanläggningen till att en glykoltank står och läcker under lång tid. Inom flygsektorn är risk- och säkerhetsmedvetandet stort och det är viktigt att riskinventeringar och -analyser också omfattar miljöriskerna.

Projektets omfattning

Med beaktande av ovan beskrivna allmänna miljöaspekter för flygplatser samt med utgångspunkt i flygplatsens miljötillstånd har Mariehamns flygplats inspekterats. Inspektionen hölls på en generell nivå och inkluderade förutom miljöfrågor även genomgång av förhållandena i de publika utrymmena i terminalbyggnaden. Vidtagna miljöåtgärder, verksamhetens nuvarande situation samt förbättringsåtgärder diskuterades.

Sammanfattning av projekt Deponi 2009

Ansvarig: Ulf Simolin

Inerta deponiers miljöpåverkan

Inert avfall är avfall som inte genomgår några väsentliga fysikaliska, kemiska

eller biologiska förändringar. Inert avfall löses inte upp, brinner inte och reagerar inte fysikaliskt eller kemiskt på något annat sätt, inte heller bryts det ned biologiskt eller inverkar på andra material det kommer i kontakt med på ett sätt som kan orsaka skador på miljön eller människors hälsa.

En deponis botten och sidor består av en geologisk barriär som skyddar mark, grundvatten och ytvatten. Om en inert deponi belastas av felaktigt avfall kan lakvatten som härstammar från att nederbörd eller annat vatten som tillåts infiltrera genom avfallet och kan ge upphov till negativ miljöpåverkan i deponins närmiljö, såsom förorening av grundvatten.

För att upptäcka och hindra illegal eller okontrollerad deponering ska deponin vara inhägnad med stängsel eller med liknande anordning och ha låsbara grindar. Där ska finnas installationer och rutiner ägnade att upptäcka och hindra okontrollerat tillträde till deponin samt att grindarna är låsta när deponin är obemannad.

Det är verksamhetsutövarens ansvar att se till att denna tar emot sådant avfall som ryms inom tillståndet och tillämplig lagstiftning. För att verksamhetsutövaren ska kunna avgöra om avfallet får tas emot eller inte behöver denne ha god kunskap om avfallets innehåll och om varifrån avfallet kommer. En besiktning av varje avfallslast ska göras vid infarten och vid avlastning, för att kontrollera om avfallet är detsamma som beskrivits i de medföljande handlingarna.

Verksamhetsutövaren ska dokumentera och registrera allt mottaget avfall samt redovisa genom årsrapport till ÅMHM av mottaget avfall och provtagning av yt- och grundvatten.

Verksamhetsutövaren ska utan dröjsmål meddela ÅMHM om all oförutsedd negativ miljöpåverkan som visar sig vid verksamheten.

Projektets omfattning

Med beaktande av ovan beskrivna allmänna miljöaspekter för deponier samt med utgångspunkt i deponins miljö tillstånd har Svinryggens Deponi Ab:s inerta deponi inspekterats.

ÅMHM konstaterade genom utförd inspektion att verksamhetsutövare kunde uppvisa väl dokumenterad registerföring. Deponiområdet syntes välordnat och rutiner var implementerade i verksamheten för att övervaka mottagning av avfall vid deponin.

Sammanfattning av projekt Behandlingsanläggningar för farligt avfall 2009

Ansvarig: Ulf Simolin

Projektets omfattning

Projektet omfattade Ålands Renhållning Ab och Ålands Problemavfall Ab som hanterar farligt avfall av olika typer.

Vid inspektionen granskades avfallshanteringen samt journalföring av avfallshanteringen vid anläggningarna.

Inspektionsresultat

- Separeringen och hanteringen av olika avfallsfraktioner var tillfredsställande vid båda anläggningarna.
- Utrustning samt absorptionsmaterial för uppsamling vid läckage fanns vid anläggningarna.
- Ändamålsenlig skyddsutrustning fanns vid anläggningarna.
- En anläggning hade god kontroll över hur dagvattenflödet från deras verksamhetsområde avrinner.
- Register rörande avfallshanteringen vid anläggningarna kunde uppvisas vid en anläggning.
- Båda anläggningarna upprättar transportdokument över farligt avfall som transporteras.
- Vid båda anläggningarna pågår en viss internutbildning för personal.
- Båda anläggningarna har ett kontrollprogram för verksamheten, dessa ska dock revideras under 2009.
- Ingen anläggning hade någon en färdigställd säkerhets-/beredskapsplan vid eventuell olycka. Vid den ena anläggningen är dock en plan under upparbetning.

Sammanfattning av projekt Mindre verksamheter som hanterar avfall, del 1, 2009

Ansvarig: Ulf Simolin

Projektets omfattning

Projektet omfattade 6 st bemannade återvinningscentraler i sex kommuner. Alla anläggningar omfattas av krav på tillstånd enligt 28b § i LL (1981:3) om renhållning.

Vid inspektionen granskades avfallshanteringen samt driftsrutiner vid anläggningarna.

Inspektionsresultat

- En anläggning har erhållit miljötillstånd för sin verksamhet. Två har inkommit med ansökan om tillstånd.

- Generellt varierade hanteringen av avfall vid de olika anläggningarna från god till nöjaktig.
- Separeringen av olika avfallsfraktioner var tillfredsställande vid alla anläggningar, utom gällande träfraktioner vid två anläggningar.
- Utrustning samt absorptionsmaterial för uppsamling vid eventuellt läckage kunde uppvisas vid en anläggning.
- De ansvariga verksamhetsutövarna hade god kontroll över hur dagvattenflödet från deras verksamhetsområde avrinner, utom vid en anläggning.
- Allmänna sorteringsanvisningar för besökande kund vid anläggningarna var bristfälliga.
- Generellt varierade märkning och skyltning över var de olika avfallsfraktionerna ska avlämnas vid anläggningarna från god till nöjaktig.

Brister som framkommit vid inspektion finns nedtecknade i de enskilda inspektionsprotokollen som skickas till varje ansvarig verksamhetsutövare.

Samtliga inspekterade återvinningscentraler med noterade brister ska vara åtgärdade senast 31.12.2009. I de fall verksamhetsutövaren saknar miljötillstånd ska ansökan om miljötillstånd inkomma till ÅMHHM senast 30.11.2009.

Totalt kommer 5 återvinningscentraler att tas upp till ny behandling och föreläggande.

Sammanfattning av projekt Avloppsanläggningar över 900 pe 2009

Ansvarig: Ulf Simolin

Projektets omfattning

Projektet omfattade Ålands fyra största avloppsanläggningar. Tre av anläggningarna var kommunala anläggningar med utbyggt ledningsnät med tillhörande pumpstationer. En anläggning saknade ledningsnät med tillhörande pumpstationer. Inspektionerna utfördes under juni månad.

De avloppsanläggningar som inspekterades varierade i storlek (1000 pe - 85000 pe) och i utformning. Dock hade alla ett mekaniskt, ett kemiskt och ett biologiskt reningssteg.

Tekniken där mekanisk, kemisk och biologisk rening av föroreningar kan vara effektiv att reducera näringsämnen ur sanitärt avloppsvatten. För att uppnå tillfredsställande reduktionskapacitet krävs regelbunden tillsyn och service av sakkunnig samt kontinuerligt förebyggande underhåll av anläggningarna.

Tre utav anläggningar har ett inkommande avloppsvatten som avviker markant från ett normalt sanitärt avloppsvatten. Detta ställer höga krav både på anläggningarna och dess ansvariga personal.

Vid inspektionen granskades rutiner och styrdokument för drift och kontroll, hantering av driftstörningar samt slam- och kemikaliehantering.

Inspektionsresultat

- Vid en avloppsanläggning fanns skriftliga driftsinstruktioner gällande utrustning för den kontinuerliga driften och övervakning av densamma.
- På ledningsnäten vid de tre kommunala avloppsanläggningarna fanns totalt 32 pumpstationer, utav dessa fanns driftstörningslarm på alla utom en pumpstation.
- Vid alla kommunala avloppsanläggningar fanns rutiner för rapportering av driftstörningar.
- Två av de tre kommunala avloppsanläggningar hade rutiner gällande spårning av skadliga utsläpp i ledningsnätet.
- Två av de tre kommunala avloppsanläggningar hade problem med inläckage av dagvatten till ledningsnätet, vilket är normalt för äldre ledningsnät. Båda anläggningarna har åtgärdsplaner för att kontinuerligt reducera inläckaget till ledningsnätet.
- Vid alla avloppsanläggningarna fanns svenskspråkiga säkerhetsdatablad tillgängliga för personal som hanterar aktuella kemikalieprodukter vid anläggningarna.
- Vid alla avloppsanläggningarna fanns möjlighet till mätning/registrering av bräddat avloppsvatten vid anläggningarna.
- Två av avloppsanläggningarna med ledningsnät saknar möjlighet till mätning/registrering av bräddat avloppsvatten vid sina pumpstationer.

Brister som framkommit vid inspektion finns nedtecknade i de enskilda inspektionsprotokollen som skickas till varje ansvarig verksamhetsutövare.

Sammanfattning av projekt Avloppsanläggningar 100-900 pe 2009

Ansvarig: Ulf Simolin

Projektets omfattning

Projektet omfattade 7 st avloppsanläggningar. Fyra av anläggningarna var kommunala anläggningar med utbyggt ledningsnät med tillhörande pumpstationer. Resterande anläggningar var turistanläggningar med inkvarteringsmöjligheter.

De avloppsanläggningar som inspekterades varierade i storlek (165 pe - 600 pe) och i utformning. En av anläggningar har ett inkommande avloppsvatten som säsongvis avviker markant från ett normalt sanitärt avloppsvatten. Detta ställer speciella krav både på anläggningarna och dess ansvariga personal.

För att uppnå tillfredställande reduktion i avloppsanläggningarna krävs regelbunden tillsyn och service av sakkunnig samt kontinuerligt förebyggande

underhåll av anläggningarna. För att säkerställa drift och underhåll vid avloppsreningsverken ska dokumenterade drift- och underhållsinstruktioner, och instruktioner för översyn och kalibrering av styr- och reglerinstrument finnas tillgängliga för ansvarig personal.

Vid inspektionen granskades rutiner och styrdokument för drift och kontroll, hantering av driftstörningar samt slam- och kemikaliehantering.

Inspektionsresultat

De ansvariga verksamhetsutövarna hade god kontroll över drift och skötsel av respektive avloppsanläggning. Dock saknades skriftliga driftsinstruktioner gällande utrustning för den kontinuerliga driften och övervakning av densamma vid alla anläggning utom vid två anläggningar.

På ledningsnäten vid tre kommunala avloppsanläggningarna fanns totalt 17 pumpstationer. Samtliga var utrustade med driftstörningslarm.

Vid tre avloppsanläggningar fanns rutiner för rapportering av driftstörningar till ÅMHHM.

En av de fyra kommunala avloppsanläggningar hade problem med inläckage av dagvatten till ledningsnätet, vilket är normalt för äldre ledningsnät. Anläggningen har åtgärdsplaner för att kontinuerligt reducera inläckaget till ledningsnätet.

Vid tre avloppsanläggningarna fanns svenskspråkiga säkerhetsdatablad tillgängliga för personal som hanterar aktuella kemikalieprodukter vid anläggningarna.

Två av avloppsanläggningarna saknar möjlighet till mätning/registrering av bräddat avloppsvatten.

Brister som framkommit vid inspektion finns nedtecknade i de enskilda inspektionsprotokollen som skickas till varje ansvarig verksamhetsutövare.

Sammanfattning av projekt Skateboardpark 2009

Ansvarig: Mia Westman

Projektets omfattning och syfte

Projektet omfattade inspektion av skateboardsparken, som upprätthålls av Fritidsbyrån vid Mariehamns stad och som är belägen mellan Servicegatan och Österleden i Mariehamn. Syftet var att förbättra säkerheten på platsen samt att informera de ansvariga om lagstiftningens förpliktelser då det gäller konsument säkerhet.

Projektet baserade sig till viss mån på den europeiska standarden EN 14974: ”Områden för skateboardsåkning. Krav på säkerhet och testmetoder.” Standardens målsättning är att specificera säkerhetskrav som skyddar användare och åskådare på platser för skateboardsåkning. Standarden innehåller också detaljerade krav på olika konstruktioner och kan därför speciellt rekommenderas för tjänsteleverantörer, d.v.s. ansvariga för skateboardsplatser.

Projektet utfördes med stöd av lag om konsumtionsvarors och konsumenttjänsters säkerhet (FFS 75/2004), vilken är antagen på Åland genom landskapslag om tillämpning i landskapet Åland av riksförfattningar om produktsäkerhet (1988:8).

Allmänt om säkerheten vid platser för skateboardsåkning

Skateboardsåkning är en skadebenägen sport. Genom god planering av platser för skateboardsåkning, korrekt placering av konstruktioner samt genom underhåll och handledning kan man minska de risker och faror som hör ihop med verksamheten.

Viktiga aspekter för helhetssäkerheten på en plats för skateboardsåkning är att konstruktionerna är hela, stadiga och väl underhållna samt att det runt varje konstruktion finns ett tillräckligt stort säkerhetsområde. Säkerhetsområdet ska vara minst två meter omkring hela konstruktionen. Kontroller och underhåll bör dokumenteras för att säkerställa att de sköts.

Vidare är skyltning och anvisningar för användarna av betydelse för säkerheten. Tillgänglig information bör inkludera namnet och adressen på platsen, kontaktuppgifter till ansvariga, det allmänna nödnumret samt tydliga anvisningar om vilken aktivitet platsen är avsedd för och uppmaning om att övriga aktiviteter inte ska bedrivas på platsen. Samtidigt kan de ansvariga utfärda rekommendationer om användning av ändamålsenlig skyddsutrustning (t.ex. hjälm, knä- och armbågsskydd).

Uppföljning av planerade mål och aktiviteter inom myndighetstjänsterna

Nedan följer en detaljerad uppföljning av planerade aktiviteter och mål inom myndighetstjänsterna veterinärvård och laboratorium ur verksamhets- och resultatplan för 2009. Målen är skrivna i kursiv text och följd av uppföljningen.

Veterinärvård

Målet för veterinärvården vid myndigheten under 2009 är att upprätthålla

- 1. veterinärjouren för akut vård på kvällar, nätter och helger*
- 2. nyttodjursvården, även vid semestrar och ledigheter*
- 3. smådjurskliniken, så att den är öppen någon timme fyra dagar i veckan*

Målen har nåtts, med hjälp av inköpt extra arbetskraft inom såväl jouren som nyttodjursvården. Statistik över veterinärvården ses i bilaga 11.

I jouren har en extra veterinär ingått hela året och ytterligare en sen sommaren. Veterinärjouren skulle inte ha kunnat upprätthållas under sommaren och hösten utan dessa frivilliga insatser. Orsaken är personalomsättningen på besiktningsveterinärstjänsten och vakanshållningen av fiskhälsoveterinärstjänsten sen halvårsskiftet, vilket lett till att myndigheten i perioder endast haft tre anställda veterinärer.

Under året har även omställningen av veterinärvården förberetts i veterinärgruppen och med landskapsregeringen och livsmedelssäkerhetsverket Evira. Syftet är att renodla veterinärtjänsterna och förenkla redovisningen för veterinärerna. Målet är att alla veterinärer på sikt ska ha en normalt lönesatt tjänst, medan inkomsterna från de tjänster veterinärerna erbjuder inkommer till myndigheten.

Laboratorietjänster

Ett mål för ÅMHHM Laboratoriet är att under 2009 upprätthålla servicen till övriga delar av myndigheten, Ålands försöksstation och landskapsregeringens miljöbyrå samt erbjuda privata kunder, kommuner och företag efterfrågade analyser, samtidigt som resurser behöver avsättas för samordning av laboratorierna.

Målet uppnått. Laboratoriet kunde till följd av god planering och samarbete leverera tjänster som normalt till kunderna, trots den omfattande omorganiseringen. Däremot fick mycket tid och resurser läggas på att få en fungerande faktureringsrutin för kopplingen mot landskapsregeringens ASW-system. Detta ledde till att laboratoriet först i slutet av året kunde fakturera utfört analysarbete.

Laboratoriets kemienhet

Under 2009 kommer laboratoriets kemienhet att utföra provtagningar och analyser enligt Ålands landskapsregerings vattenövervakningsprogram samt delta i den landsomfattande algkarteringen som leds av Finlands miljöcentral.

Utfört. Totalt har 2050 prov motsvarande drygt 12 000 analyser, varav 2100 i fält, samt 2300 väderdata tagits på beställning av miljöbyrån vid Ålands landskapsregering. Även 28 prov eller 114 analyser från regningsverk och 90 prov eller 276 analyser från Gutterops fiskodling har även hanterats. Utförligare statistik ses i bilaga 12.

Det kan konstateras att Ålands landskapsregerings miljöbyrå beställde i stort sett samma naturvattenundersökningsprogram som tidigare år. Laboratoriet utförde också provtagning och analyser åt ett par externa beställare av naturvattenundersökningar. För övrigt bestod de kemiska vattenproverna främst av hushållsvattenanalyser från privata brunnar samt avloppsvatten från företag och kommuner. Liksom tidigare år deltog laboratoriets kemiska enhet i sommarens algövervakning.

Enheten utför även näringsanalyser på drygt 2000 jordprov och 300 foderprover från Ålands försöksstation och från jordbrukare. Vidare deltar enheten i försöksstationens skördetidsprognos och falltalsprognos på brödsäd.

Utfört. Totalt har 1964 jordprov, 187 foderprov och 33 gödselprov analyserats motsvarande drygt 15 500 analyser. Utförligare statistik ses i bilaga 12.

Liksom tidigare var Ålands försöksstation en stor kund gällande både jord- och foder/livsmedelsprover. Därutöver utfördes näringsämnesanalyser åt företagare inom jordbruket, som i enlighet med gällande EU-regler måste analysera sin jord för att erhålla stöd, samt åt privata djurägare. Jordproverna lämnas till största delen in under ett par månader på hösten varvid ett mycket stort antal prover ska analyseras på en begränsad tid. Genom intensivt samarbete lyckades vi trots personalminskningen utföra undersökningarna inom en acceptabel tidsrymd. Laboratoriet utförde under sommaren falltalsanalyser på uppdrag av Ålands försöksstation varefter resultaten låg till grund för deras falltalsprognos.

Laboratoriets mikrobiologiska enhet

Laboratoriets mikrobiologiska enhet planerar ett normalt verksamhetsår som omfattar att analysera ca 800 mikrobiologiska vattenprover och ca 350 livsmedelsprover, samt ca 700 kliniska prover från djur och ett hundratal mikrobiologiska miljöprover.

Utfört. Totalt analyserades 714 vattenprov, 322 livsmedelsprov, 626 kliniska prov och 656 miljöprov. Utförligare statistik ses i bilaga 13.

Provvolymer ökade med ca 12 % jämfört med tidigare år. En stor ökning har skett när det gäller den matförgiftningsframkallande bakterien *Listeria*. Flera företag har på livsmedelsmyndigheternas inrådan ökat sin undersökningsfrekvens gällande denna bakterie och den undersöks numera både i produkt- och produktionsmiljöprover.

Nyckeltal - Veterinärvården 2009

Djurslag	MH-vet	Led.vet.	Nyttovet.	extra	extra	Summa
----------	--------	----------	-----------	-------	-------	-------

1. Sjukbesök-nyttodjur

Nöt	73	20	1356	105		1554
Svin			2			2
Får	9	6	105	11		131
Häst	69	50	267	52		438

2. Sjukbesök-fiskodling

						0
--	--	--	--	--	--	---

3. Inspektion

	26		5	3		34
--	----	--	---	---	--	----

4. Antal anmärkningar vid inspektion

						0
--	--	--	--	--	--	---

5. Provtagning enligt övervakningsprogram

Nöt	5		77	5		87
Svin						0
Får	812		15	2		829
Fisk					400	400
Fjäderfä						0

6. Obduktioner på mottagning

						0
--	--	--	--	--	--	---

7. Obduktioner utförda av ÅMHM

	2	4				6
--	---	---	--	--	--	---

8. Köptjänster

						0
--	--	--	--	--	--	---

9. Antal djur på smådjursmottagning

Hund	91	418	104	48	48	709
Katt	73	233	103	48	48	505
Kanin	5	9		1	1	16
Övriga	3	4	1	2	2	12
Totalt	1168	744	2035	277	499	4723

Sammanställning för veterinärvården 2002-2009

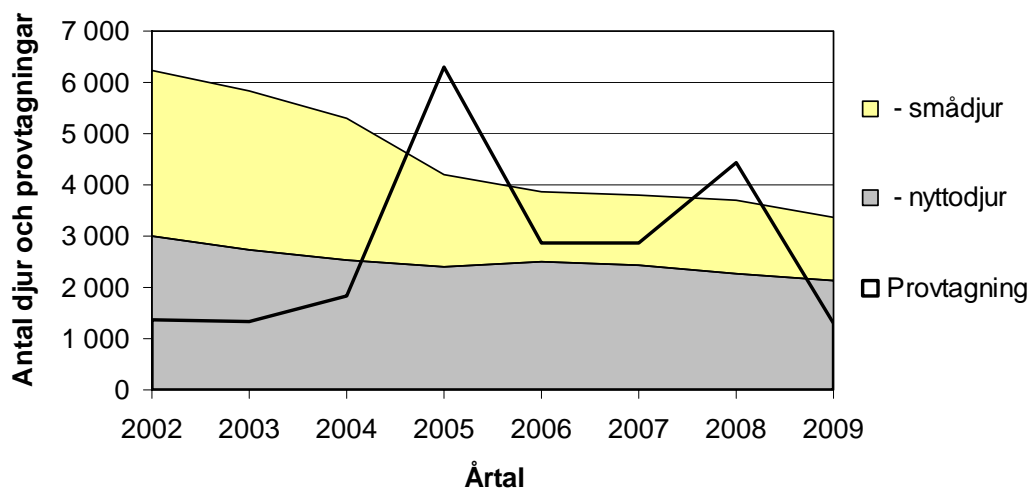
	2002	2003	2004	2005	2006	2007	2008	2009 ¹
Antal besökta djur								
- nyttodjur	2 995	2 734	2 529	2 395	2 491	2 444	2280	1974
- smådjur	3 228	3 108	2 762	1 797	1 385	1 365	1425	1070
Summa	6 223	5 842	5 291	4 192	3 876	3 809	3 705	3 044

Inspektioner								
- antal	51	135	71	41	80	136	123	8
- varav anmärkningar	51	39				3		

Obduktioner								
- obduktioner i fält (fisk)	553	30		101	120	2	20	4
- obduktioner på mottagning	1		10	2	1		1	0
Summa	554	30	10	103	121	2	21	4

Provtagning	1 355	1 329	1 846	6 311	2 873	2 856	4440	499
--------------------	--------------	--------------	--------------	--------------	--------------	--------------	-------------	------------

¹ Till följd av personalomsättningen saknas en del statistik



Nyckeltal – Laboratoriet – Mikrobiologiska enheten – 2009

Vattenundersökningar

<i>Hushållsvatten</i>	<i>Antal prov</i>	<i>Antal analyser</i>
Prover tagna av myndigheten	2	8
Prover tagna i företagens egenkontroll	392	1384
Privata	109	880
Hushållsvatten totalt	503	2272
Varav antal radonanalyser		35
Varav antal underkända prov	54	

<i>Badvatten (naturligt)</i>	<i>Antal prov</i>	<i>Antal analyser</i>
Prover tagna av myndigheten	65	130
Prover tagna i företagens egenkontroll	16	26
Privata prover	0	0
Badvatten totalt	81	162

<i>Bassänger och pooler</i>	<i>Antal prov</i>	<i>Antal analyser</i>
Prover tagna av myndigheten	53	312
Prover tagna i företagens egenkontroll	63	293
Privata prover	0	0
Köpta tjänster från annat laboratorium		
Bassänger och pooler totalt	116	620
Varav antal underkända prov	30	

<i>Sjö- och havsvatten (ej bad)</i>	<i>Antal prov</i>	<i>Antal analyser</i>
	0	0

<i>Råvatten</i>	<i>Antal prov</i>	<i>Antal analyser</i>
	3	9

<i>Bevattningsvatten</i>	<i>Antal prov</i>	<i>Antal analyser</i>
	11	12

Livsmedelsundersökningar

<i>Mjolk</i>	<i>Antal prov</i>	<i>Antal analyser</i>
Prover tagna av myndigheten	0	0
Prover tagna i företagens egenkontroll	12	19
Köpta tjänster från annat laboratorium		
Mjolk totalt	12	19
Varav antal underkända prov	2	

<i>Köttprov från slakteri</i>	<i>Antal prov</i>	<i>Antal analyser</i>
Prover tagna av myndigheten	0	0
Prover tagna i företagens egenkontroll	62	199
Köpta tjänster från annat laboratorium		
Köttprov totalt	2	7

<i>Diverse livsmedel (t ex glass, köttfärs)</i>	<i>Antal prov</i>	<i>Antal analyser</i>
Prover tagna av myndigheten	76	150
Prover tagna i företagens egenkontroll	205	1071
Privata prover	0	0
Köpta tjänster från annat laboratorium		
Diverse livsmedel totalt	221	1029
Varav antal underkända prov	11	

<i>Klagomål från konsumenter</i>	<i>Antal prov</i>	<i>Antal analyser</i>
	0	0

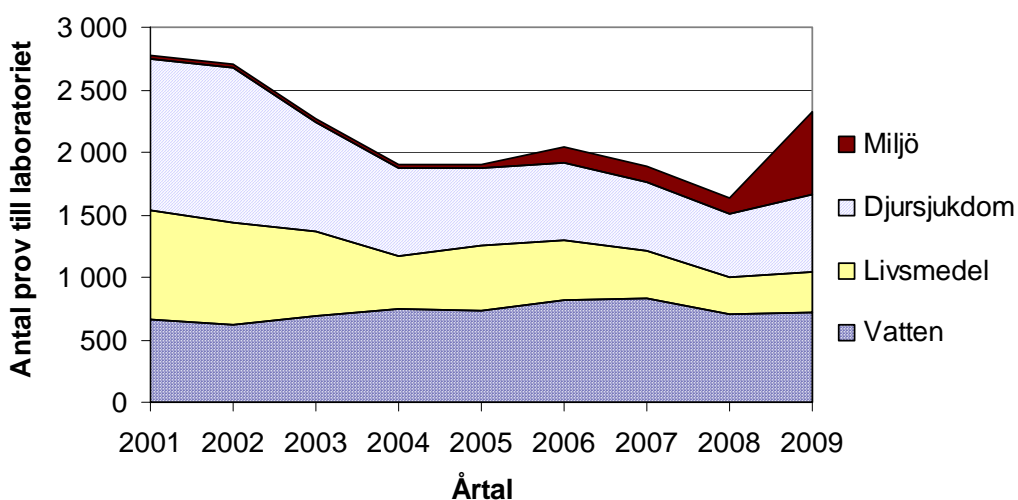
<i>Matförgiftningar</i>	<i>Antal prov</i>	<i>Antal analyser</i>
	0	0

<i>Salmonellaprov från slakteri</i>	<i>Antal prov</i>	<i>Antal analyser</i>
	27	27

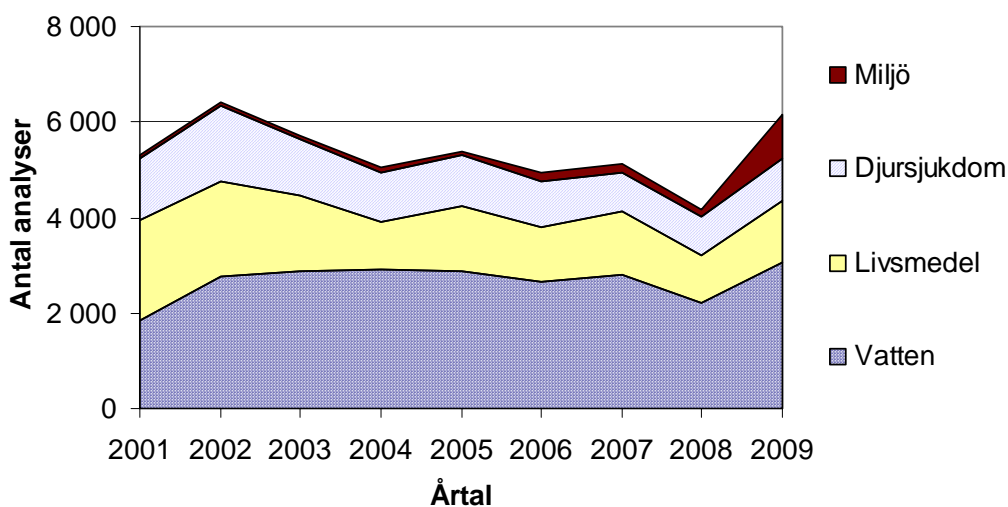
<i>Djursjukdomsundersökningar</i>	<i>Antal prov</i>	<i>Antal analyser</i>
Allmänna kliniska (t ex urin- och hudprov)	30	93
Juverinflammation nötkreatur	581	779
Salmonella avföringsprov, ej fjäderfä	15	15
Salmonella avföringsprov, fjäderfä ströbädd	12	12
Köpta tjänster från annat laboratorium	0	0

Miljöundersökningar **Antal prov** **Antal analyser**

Miljöundersökningar	Antal prov	Antal analyser
Kontaktplatteprov (hygienundersökning)	137	191
Radioaktivitetsmätning	18	18
Identifikation av skadeinsekter	5	5



Antal prov som analyserats av mikrobiologiska enheten 2001-2009. År 2009 ingår även hushållsvattenprov som analyseras avseende kemiska parametrar i miljöanalyserna.



Antal analyser utförda av mikrobiologiska enheten 2001-2009. År 2009 ingår även hushållsvattenprov som analyseras avseende kemiska parametrar i miljöanalyserna.

Nyckeltal – Laboratoriet – Kemienheten – 2009

Vattenövervakningsprogrammet

	Antal prov	Antal analyser
Sjöar	409	
- varav dricksvattentäkter	201	
Diken	641	
- varav prov in till labbet	362	
Grundvattennivåer	115	
Havsvattenprover	777	
bl.a. intensivprovtagning, ytkartering, syrekartering.		
Övrigt i samarbete med Miljöbyrån	108	213
Totalt	2050	12332
<i>varav analyser i fält</i>		<i>2106</i>

Analys i fält	Antal analyser
Siktdjup	714
Algobs	636
Flöde	641
Nivå	115
Totalt	2106

Väderdata	Antal analyser
Vindriktning	715
Vindstyrka	715
Molnighet	716
Snödjup	78
Istjocklek	78
Totalt	2302

Övriga vatten- och avloppsvattenprov

	Antal prov	Antal analyser
Reningsverk	28	114
Guttorp fiskodling	90	276
Totalt	118	390

Jordbruk

	Antal prov	Antal analyser
Jordprover	1964	14414
Foder o. Livsmedel	187	1128
Gödsel	33	
Köpta tjänster av annan laboratorium		180
Totalt	2184	15542